



# PROVINSI KEPULAUAN BANGKA BELITUNG

DINAS PEMBERDAYAAN PEREMPUAN PERLINDUNGAN ANAK  
KEPENDUDUKAN PENCATATAN SIPIL DAN PENGENDALIAN  
PENDUDUKAN KELUARGA BERENCANA

## PROFIL KEPENDUDUKAN 69 DESA STUNTING TAHUN 2019



AGE 41 cm  
WT. 15.2 kg  
HT. 96 cm  
Sto wt age 99  
Sto wt ht 101



AGE 43 cm  
WT. 9.7 kg  
HT. 85.7 cm  
Sto wt age 62  
Sto wt ht 80

## Kata Pengantar

*Stunting* masih menjadi isu utama dalam perencanaan pembangunan di Indonesia. Berdasarkan Riset Kesehatan Dasar (Riskesdas) tahun 2018, prevalensi balita *stunting* di Provinsi Kepulauan Bangka Belitung sebesar 23,37% angka ini lebih baik dari rata-rata nasional 30,8%.

Upaya percepatan penurunan prevalensi *stunting* perlu dilakukan, koordinasi antar sektor yang melibatkan berbagai pemangku kepentingan tetap ditingkatkan.

Pemerintah Provinsi Kepulauan Bangka Belitung melalui Dinas Pemberdayaan Perempuan Perlindungan Anak, Kependudukan Pencatatan Sipil dan Pengendalian Penduduk Keluarga Berencana (DP3ACSKB) mencoba memetakan 69 desa *stunting* dari perspektif data kependudukan bersumber dari Data Konsolidasi Bersih Semester 2 tahun 2019 Direktorat Kependudukan dan Pencatatan Sipil Kementerian Dalam Negeri RI. Data Kependudukan adalah data perseorangan dan/atau data agregat yang terstruktur sebagai hasil dari kegiatan Pendaftaran Penduduk dan Pencatatan Sipil.

Data Kependudukan tersebut digunakan untuk semua keperluan, antara lain untuk pemanfaatan pada pelayanan publik, perencanaan pembangunan, alokasi anggaran, pembangunan demokrasi, serta penegakan hukum dan pencegahan kriminal.

Buku "Profil Kependudukan Desa *Stunting* Provinsi Kepulauan Bangka Belitung 2020" yang didanai melalui anggaran Dana Insentif Daerah 2020 ini memuat daftar 69 desa yang menjadi prioritas penanganan *stunting* sebagaimana tertuang dalam Keputusan Gubernur Kepulauan Bangka Belitung Nomor: 188.44/74/BAPPEDA/2020. Sehingga diharapkan dapat menjadi salah satu rujukan dan bahan pengayaan bagi pemangku kepentingan dan pengambil kebijakan untuk melakukan intervensi pencegahan dan penurunan *stunting* di Provinsi Kepulauan Bangka Belitung.

PANGKALPINANG, JUNI 2020  
KEPALA DP3ACSKB,

**Dra. SUSANTI, M.AP.**

## DAFTAR ISI

<b>PENGANTAR</b>	<b>i</b>
<b>DAFTAR ISI</b>	<b>ii</b>
<b>PENDAHULUAN</b>	<b>1</b>
<b>PREVALENSI STUNTING DI 69 DESA</b>	<b>4</b>
<b>KABUPATEN/KOTA</b>	
<b>BANGKA</b>	<b>7</b>
<b>BELITUNG</b>	<b>27</b>
<b>BANGKA SELATAN</b>	<b>42</b>
<b>BANGKA TENGAH</b>	<b>57</b>
<b>BANGKA BARAT</b>	<b>72</b>
<b>BELITUNG TIMUR</b>	<b>99</b>
<b>PANGKALPINANG</b>	<b>110</b>
<b>PROVINSI KEPULAUAN BANGKA BELITUNG</b>	<b>124</b>

## PENDAHULUAN

**Stunting** adalah kondisi gagal tumbuh pada anak balita (bayi di bawah lima tahun) akibat dari kekurangan gizi kronis sehingga anak terlalu pendek untuk usianya. Kekurangan gizi terjadi sejak bayi dalam kandungan dan pada masa awal setelah bayi lahir akan tetapi, kondisi *stunting* baru nampak setelah bayi berusia 2 tahun.

Kondisi *stunting* di Provinsi Kepulauan Bangka Belitung cukup merata disetiap wilayah namun berdasarkan Keputusan Gubernur Nomor 188.44/74/BAPPEDA/2020 terdapat 69 desa *stunting* kronis dengan prevalensi di atas 20% yang menjadi wilayah prioritas untuk segera dilakukan intervensi pencegahan dan penurunan *stunting* secara nasional.

### PENYEBAB STUNTING

*Stunting* disebabkan oleh faktor multi dimensi dan tidak hanya disebabkan oleh faktor gizi buruk yang dialami oleh ibu hamil maupun anak balita. Intervensi yang paling menentukan dilakukan pada 1.000 Hari Pertama Kehidupan (HPK) dari anak balita agar dapat mengurangi prevalensi *stunting*. Secara lebih detil, beberapa faktor yang menjadi penyebab *stunting* dapat digambarkan sebagai berikut:

1. **Praktek pengasuhan yang kurang baik**, termasuk kurangnya pengetahuan ibu mengenai kesehatan dan gizi sebelum dan pada masa kehamilan, serta setelah ibu melahirkan. Beberapa fakta dan informasi yang ada menunjukkan bahwa 60% dari anak usia 0-6 bulan tidak mendapatkan Air Susu Ibu (ASI) secara eksklusif, dan 2 dari 3 anak usia 0-24 bulan tidak menerima Makanan Pendamping Air Susu Ibu (MP-ASI). MP-ASI diberikan/mulai diperkenalkan ketika balita berusia di atas 6 bulan. Selain berfungsi untuk mengenalkan jenis makanan baru pada bayi, MP-ASI juga dapat mencukupi kebutuhan nutrisi tubuh bayi yang tidak lagi dapat disokong oleh ASI, serta membentuk daya tahan tubuh dan perkembangan sistem imunologis anak terhadap makanan maupun minuman.

2. **Masih terbatasnya layanan kesehatan termasuk layanan ANC-Ante Natal Care (pelayanan kesehatan untuk ibu selama masa kehamilan) Post Natal Care dan pembelajaran dini yang berkualitas.** Informasi yang dikumpulkan dari publikasi Kemenkes dan Bank Dunia menyatakan bahwa tingkat kehadiran anak di Posyandu semakin menurun dari 79% di 2007 menjadi 64% di 2013 dan anak belum mendapat akses yang memadai ke layanan imunisasi. Fakta lain adalah 2 dari 3 ibu hamil belum mengonsumsi suplemen zat besi yang memadai serta masih terbatasnya akses ke layanan pembelajaran dini yang berkualitas (baru 1 dari 3 anak usia 3-6 tahun belum terdaftar di layanan PAUD/Pendidikan Anak Usia Dini).
3. **Masih kurangnya akses rumah tangga/keluarga ke makanan bergizi.** Hal ini dikarenakan harga makanan bergizi di Indonesia masih tergolong mahal. Menurut beberapa sumber (RISKESDAS 2013, SDKI 2012, SUSENAS), komoditas makanan di Jakarta 94% lebih mahal dibanding dengan di New Delhi, India. Harga buah dan sayuran di Indonesia lebih mahal dari pada di Singapura. Terbatasnya akses ke makanan bergizi di Indonesia juga dicatat telah berkontribusi pada 1 dari 3 ibu hamil yang mengalami anemia.
4. **Kurangnya akses ke air bersih dan sanitasi.** Data yang diperoleh di lapangan menunjukkan bahwa 1 dari 5 rumah tangga di Indonesia masih buang air besar (BAB) di ruang terbuka, serta 1 dari 3 rumah tangga belum memiliki akses ke air minum bersih.

Secara umum, beberapa penyebab seperti yang dijelaskan di atas, telah berkontribusi pada masih tingginya prevalensi *stunting* di Indonesia dan oleh karenanya diperlukan rencana intervensi yang komprehensif untuk dapat mengurangi prevalensi *stunting*.

Penyebab *stunting* di Provinsi Kepulauan Bangka Belitung secara umum dapat dipastikan sama dengan penyebab di atas, namun melalui data kependudukan ini diharapkan dapat lebih komprehensif dalam melakukan intervensi sensitif di 69 desa *stunting*.



Gambar: Gambaran Anak Normal dan Anak Stunting



## PREVALENSI STUNTING DI 69 DESA

PREVALENSI, JUMLAH BALITA STUNTING DI 69 DESA		
KABUPATEN BANGKA		PREVALENSI
KECAMATAN BELINYU		
1	RIDING PANJANG*	2,7
KECAMATAN MERAWANG		
2	JURUNG	29,4
KECAMATAN MENDOBARAT		
3	PENAGAN*	20,5
4	MENDO*	25,0
5	CENKONGABANG*	25,3
6	KACE	39,1
7	KEMUJA	29,0
8	AIRDUREN*	16,8
9	KOTA KAPUR*	24,6
10	RUKAM*	20,0
11	KACE TIMUR	25,0
KECAMATAN BAKAM		
12	NEKNANG*	N/A
13	MARAS SENANG*	N/A
KECAMATAN PUDING BESAR		
14	SAING*	3,6
KABUPATEN BELITUNG		
KECAMATAN SELAT NASIK		
15	PULAU GERSIK	31,0
KECAMATAN SIJUK		
16	TERONG	23,2
17	AIR SERUK	28,3
18	TANJUNG BINGA	46,4
19	AIR SELUMAR	23,7
20	SUNGAI PADANG	50,0
21	KECIPUT	22,2
22	TANJONG TINGGI	44,4
KABUPATEN BANGKA SELATAN		
KECAMATAN TOBOALI		
23	SERDANG	37,0
KECAMATAN AIR GEGAS		
24	SIDOHARJO	48,8
25	TEPUS	43,8

# PROFIL KEPENDUDUKAN 69 DESA STUNTING TAHUN 2019

<b>PREVALENSI, JUMLAH BALITA STUNTING DI 69 DESA</b>		
<b>KABUPATEN BANGKA SELATAN</b>		<b>PREVALENSI</b>
KECAMATAN SIMPANG RIMBA		
26	JELUTUNG 2	25,0
27	GUDANG	20,5
28	SEBAGIN	21,7
KECAMATAN PAYUNG		
20	PAYUNG	23,6
KECAMATAN KEPULAUAN PONGOK		
30	PONGOK	27,0
<b>KABUPATEN BANGKA TENGAH</b>		
KECAMATAN PANGKALAN BARU		
31	JERUK	25,0
32	AIR MESU TIMUR	22,6
KECAMATAN AIR SELAN		
33	SUNGAI SELAN	25,8
34	SUNGAI SELAN ATAS	20,0
35	TANJUNG PURA	20,6
36	ROMADHON	33,8
37	KERETAK ATAS	26,3
KECAMATAN LUBUK BESAR		
38	BELIMBING	26,9
<b>KABUPATEN BANGKA BARAT</b>		
KECAMATAN SIMPANG TERITIP		
39	PELANGAS	27,3
40	KUNDI	34,4
41	PARADONG	65,4
42	AIR NYATOH	33,3
43	SIMPANG GONG	39,1
44	SIMPANG TIGA	31,0
45	IBUL	29,8
46	AIR MENDUYUNG	38,9
KECAMATAN JUBUS		
47	TUMBAK PETAR	26,8
48	LIMBUNG	30,4
41	RUKAM	32,3
49	MISLAK	23,9
51	PEBUAR	25,0
52	AIR KUANG	32,4

# PROFIL KEPENDUDUKAN 69 DESA STUNTING TAHUN 2019

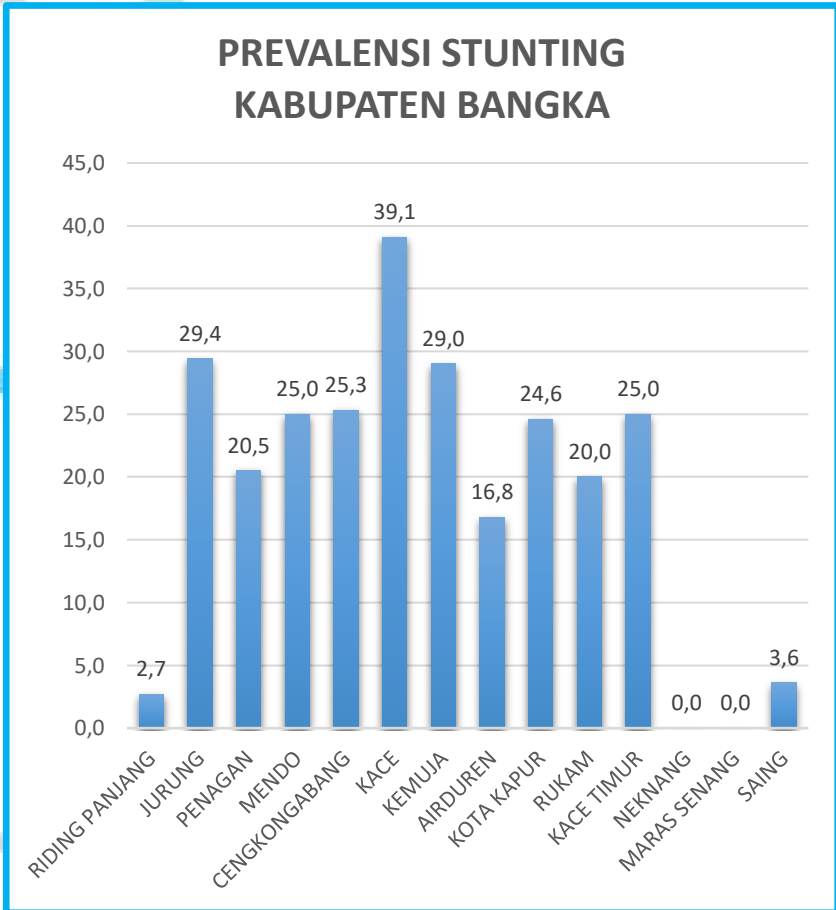
PREVALENSI, JUMLAH BALITA STUNTING DI 69 DESA		
KABUPATEN BANGKA BARAT		PREVALENSI
KECAMATAN KELAPA		
53	KELAPA	25,7
54	SINAR SARI	37,5
55	TUGANG	28,4
56	AIR BULIN	31,8
57	PANGKAL BERAS	37,8
KECAMATAN TEMPILANG		
58	TANJUNGNIUR	28,0
KABUPATEN BELITUNG TIMUR		
KECAMATAN MANGGAR		
59	KURNIA JAYA	27,1
KECAMATAN SIMPANG PESAK		
60	SIMPANG PESAK	22,7
61	TANJUNG BATU ITAM	22,0
62	TANJUNG KELUMPANG	23,4
KOTA PANGKALPINANG		
KECAMATAN TAMAN SARI		
63	KEJAKSAAN	22,9
KECAMATAN PANGKAL BALAM		
64	KETAPANG	21,3
65	REJOSARI	27,3
KECAMATAN RANGKUI		
66	PINTU AIR	29,1
67	GAJAH MADA	25,0
KECAMATAN GABEK		
68	SELINDUNG	23,5
69	AIR SALEMBA	25,0

\*) Prioritas Nasional

# KABUPATEN BANGKA



Prevalensi *stunting* per desa pada Kabupaten Bangka dapat dilihat pada grafik berikut ini;



Desa-desa ini merupakan Prioritas Nasional berdasarkan Keputusan Bupati Bangka No. 188.45/1071/BAPPEDA/2019 tentang Penetapan Desa Lokus Penurunan Stunting Kabupaten Bangka Tahun 2019.

**KABUPATEN BANGKA**  
**KEC. BELINYU**  
**DESA RINDING PANJANG**



JUMLAH PENDUDUK: 3.988

2.060 ♂ | 51,65%    1.928 ♀ | 48,35%

**PREVALENSI STUNTING N/A | n=N/A**

JUMLAH KELUARGA 1.174 | 29,44%

JUMLAH ANAK 0-18 TAHUN 1.501 | 37,64%

JUMLAH ANAK 0-5 TAHUN 391 | 9,80%

JUMLAH ANAK 0-2 TAHUN 164 | 3,66%

JUMLAH KK PEREMPUAN 162 | 4,06%

JUMLAH ANAK STATUS MENKAH 7 | 0,47%

JUMLAH USIA PRODUKTIF 15-64 TH 2.687 | 67,38%

TINGKAT PENDIDIKAN [usia produktif]:

BELUM SEKOLAH: 200 | 7,44%

TIDAK TAMAT SD: 390 | 14,51%

TAMAT SD: 1.368 | 50,91%

TAMAT SLTP: 328 | 12,21%

TAMAT SLTA: 376 | 13,99%

JENIS PEKERJAAN [usia produktif]:

PETAN/PEKEBUN 43 | 1,60%

MENGURUS RUMAHTANGGA: 864 | 32,15%

BELUM BEKERJA: 362 | 13,47%

WRASWASTA: 48 | 1,79%

BURUH HARIAN LEPAS: 824 | 30,67%



Salah satu desa prioritas nasional dengan jumlah penduduk 3.988 jiwa, pada usia produktif didominasi tamatan SD 50,91% dan jenis pekerjaan buruh harian lepas. Di antara desa stunting di Kabupaten Bangka jumlah anak dengan status menikah adalah yang tertinggi yakni 0,47% di atas rata-rata 0,21%.

**KABUPATEN BANGKA**  
**KEC. MERAWANG**  
**DESA JURUNG**



JUMLAH PENDUDUK: 1.912

982 ♂ | 51,36%    930 ♀ | 48,64%

**PREVALENSI STUNTING 29,4% | n=17**

JUMLAH KELUARGA: 622 | 32,53%

JUMLAH ANAK 0-18 TAHUN: 623 | 32,58%

JUMLAH ANAK 0-5 TAHUN: 147 | 7,69%

JUMLAH ANAK 0-2 TAHUN: 70 | 3,66%

JUMLAH KK PEREMPUAN: 106 | 5,54%

JUMLAH ANAK STATUS MENKAH: 1 | 0,16%

JUMLAH USIA PRODUKTIF 15-64 TH: 1.317 | 68,88%

TINGKAT PENDIDIKAN [usia produktif]:

BELUM SEKOLAH: 41 | 31,11%

TIDAK TAMAT SD: 155 | 11,77%

TAMAT SD: 506 | 38,42%

TAMAT SLTP: 314 | 23,84%

TAMAT SLTA: 273 | 20,73%

JENIS PEKERJAAN [usia produktif]:

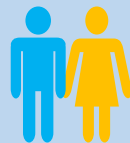
KARYAWAN SWASTA: 62 | 4,71%

MENGURUS RUMAH TANGGA: 433 | 32,88%

BELUM BEKERJA: 225 | 17,08%

WRASWASTA: 97 | 7,37%

BURUH HARIAN LEPAS: 293 | 22,25%



Jumlah penduduk Desa Jurung sebanyak 1.912 jiwa dengan prevalensi stunting 29,4%, pada usia produktif tamat SD sebanyak 38,42% dan yang belum sekolah 31,11% serta berprofesi sebagai buruh harian lepas sebanyak 22,25%

**KABUPATEN BANGKA**  
**KEC. MENDO BARAT**  
**DESA PENAGAN**



JMLAH PENDUDUK: 5.659

2.981 ♂ | 52,68%    2.678 ♀ | 47,32%

**PREVALENSI STUNTING 20,5% | n=176**

JMLAH KELUARGA 1.593 | 28,15%

JMLAH ANAK 0-18 TAHUN 2.191 | 38,72%

JMLAH ANAK 0-5 TAHUN 597 | 10,55%

JMLAH ANAK 0-2 TAHUN 243 | 4,29%

JMLAH KK PEREMPUAN 153 | 2,70%

JMLAH ANAK STATUS MENKAH 5 | 0,23%

JMLAH USIA PRODUKTIF 15-64 TH 3.873 | 68,44%

TINGKAT PENDIDIKAN [usia produktif]:

BELUM SEKOLAH: 391 | 10,10%

TIDAK TAMAT SD: 722 | 18,64%

TAMAT SD: 2.007 | 51,82%

TAMAT SLTP: 464 | 11,98%

TAMAT SLTA: 214 | 6,22%

JENS PEKERJAAN [usia produktif]:

PETAN/PEKEBUN 674 | 17,40%

MENGURUS RUMAHTANGGA: 1.180 | 30,47%

BELUM BEKERJA: 491 | 12,68%

WRASWASTA: 452 | 11,67%

BURUH HARIAN LEPAS: 193 | 4,98%



Desa Penagan dengan jumlah penduduk 5.659 jiwa, tamatan SD pada usia produktif sebanyak 51,82% dan jumlah anak dengan status menikah di atas rata-rata yakni sebanyak 0,23%.

**KABUPATEN BANGKA**  
**KEC. MENDO BARAT**  
**DESA MENDO**



JMLAH PENDUDUK: 2.577

1.406 ♂ | 54,56%    1.171 ♀ | 45,44%

**PREVALENSI STUNTING 25,0% | n= 44**

JMLAH KELUARGA: 643 | 24,95%

JMLAH ANAK 0-18 TAHUN: 974 | 37,80%

JMLAH ANAK 0-5 TAHUN: 265 | 10,28%

JMLAH ANAK 0-2 TAHUN: 116 | 4,50%

JMLAH KK PEREMPUAN: 75 | 2,91%

JMLAH ANAK STATUS MENIKAH: 3 | 0,31%

JMLAH USIA PRODUKTIF 15-64 TH: 1.785 | 69,27%

TINGKAT PENDIDIKAN [usia produktif]:

BELUM SEKOLAH: 166 | 9,30%

TIDAK TAMAT SD: 306 | 17,14%

TAMAT SD: 742 | 41,57%

TAMAT SLTP: 394 | 22,07%

TAMAT SLTA: 144 | 8,07%

JENIS PEKERJAAN [usia produktif]:

PETANI/PEKEBUN: 508 | 28,46%

MENGURUS RUMAH TANGGA: 417 | 23,36%

BELUM BEKERJA: 388 | 21,74%

WIRASWASTA: 55 | 3,08%

BURUH HARIAN LEPAS: 43 | 2,41%



Jumlah penduduk sebanyak 2.577 jiwa, tamatan SD dan petani/pekebun masih mendominasi pada usia penduduk produktif, jumlah anak dengan status menikah di atas rata-rata yakni sebesar 0,31%.

**KABUPATEN BANGKA**  
**KEC. MENDO BARAT**  
**DESA CENGGONG ABANG**



JUMLAH PENDUDUK: 3.591

1.881 ♂ | 52,38%    1.710 ♀ | 47,62%

**PREVALENSI STUNTING 25,3% | n=79**

JUMLAH KELUARGA: 997 | 27,76%

JUMLAH ANAK 0-18 TAHUN: 1.317 | 36,68%

JUMLAH ANAK 0-5 TAHUN: 385 | 10,72%

JUMLAH ANAK 0-2 TAHUN: 181 | 5,04%

JUMLAH KK PEREMPUAN: 127 | 3,54%

JUMLAH ANAK STATUS MENKAH: 3 | 0,23%

JUMLAH USIA PRODUKTIF 15-64 TH: 2.473 | 68,87%

TINGKAT PENDIDIKAN [usia produktif]:

BELUM SEKOLAH: 129 | 5,22%

TIDAK TAMAT SD: 349 | 14,11%

TAMAT SD: 1.438 | 58,15%

TAMAT SLTP: 254 | 10,27%

TAMAT SLTA: 240 | 9,70%

JENIS PEKERJAAN [usia produktif]:

PETANI/PEKEBUN: 718 | 29,03%

MENGURUS RUMAHTANGGA: 660 | 26,69%

BELUM BEKERJA: 304 | 12,29%

WRASWASTA: 115 | 4,65%

BURUH HARIAN LEPAS: 87 | 3,52%



Cenggong Abang adalah desa dengan jumlah penduduk 3.591 jiwa dan pada usia produktif 68,87% mayoritas merupakan petani/pekebun. Anak dengan status menikah di atas rata-rata yakni sebesar 0,23%.

**KABUPATEN BANGKA**  
**KEC. MENDO BARAT**  
**DESA KACE**



JUMLAH PENDUDUK: 7.271

3.721 ♂ | 51,18%    3.550 ♀ | 48,82%

**PREVALENSI STUNTING 39,1% | n=46**

JUMLAH KELUARGA 2.174 | 29,90%

JUMLAH ANAK 0-18 TAHUN 2.630 | 36,17%

JUMLAH ANAK 0-5 TAHUN 770 | 10,59%

JUMLAH ANAK 0-2 TAHUN 357 | 4,91%

JUMLAH KK PEREMPUAN 278 | 3,82%

JUMLAH ANAK STATUS MENKAH 2 | 0,08%

JUMLAH USIA PRODUKTIF 15-64 TH 5.017 | 69,00%

TINGKAT PENDIDIKAN [usia produktif]:

BELUM SEKOLAH: 254 | 5,06%

TIDAK TAMAT SD: 733 | 14,61%

TAMAT SD: 2.011 | 40,08%

TAMAT SLTP: 703 | 14,01%

TAMAT SLTA: 1.094 | 21,81%

JENIS PEKERJAAN [usia produktif]:

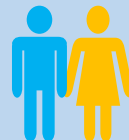
PETAN/PEKEBUN 320 | 6,38%

MENGURUS RUMAHTANGGA: 1.525 | 30,40%

BELUM BEKERJA: 660 | 13,16%

WRASWASTA: 572 | 11,40%

BURUH HARIAN LEPAS: 584 | 11,64%



Kace memiliki jumlah penduduk terbesar di antara desa stunting di Kabupaten Bangka yakni 7.271 jiwa, usia produktif sebesar 69% mayoritas tamat SD dengan pengangguran sebesar 13,16%.

**KABUPATEN BANGKA**  
**KEC. MENDO BARAT**  
**DESA KEMUJA**



JMLAH PENDUDUK: 5.064

2.636 ♂ | 52,05%    2.428 ♀ | 47,95%

**PREVALENSI STUNTING 29,0% | n=62**

JMLAH KELUARGA 1.387 | 27,39%

JMLAH ANAK 0-18 TAHUN 1.705 | 33,67%

JMLAH ANAK 0-5 TAHUN 542 | 10,70%

JMLAH ANAK 0-2 TAHUN 259 | 5,11%

JMLAH KK PEREMPUAN 223 | 4,40%

JMLAH ANAK STATUS MENKAH 1 | 0,06%

JMLAH USIA PRODUKTIF 15-64 TH 3.572 | 70,54%

TINGKAT PENDIDIKAN [usia produktif]:

BELUM SEKOLAH: 293 | 8,20%

TIDAK TAMAT SD: 594 | 16,63%

TAMAT SD: 1.173 | 32,84%

TAMAT SLTP: 607 | 16,99%

TAMAT SLTA: 705 | 19,74%

JENIS PEKERJAAN [usia produktif]:

PEGAWAI NEGERI SIPIL: 81 | 2,27%

MENGURUS RUMAHTANGGA: 929 | 26,01%

BELUM BEKERJA: 346 | 9,69%

WRASWASTA: 211 | 5,91%

BURUH HARIAN LEPAS: 876 | 24,52%



Desa Kemuja dengan jumlah penduduk usia produktif sebanyak 70,54% dari 5.064 jiwa, mayoritas tamat SD 32,84% dan buruh harian lepas sebesar 24,52%.

**KABUPATEN BANGKA**  
**KEC. MENDO BARAT**  
**DESA AIR DUREN**



JMLAH PENDUDUK: 1.186

620 ♂ | 52,28%    566 ♀ | 47,72%

**PREVALENSI STUNTING 16,8% | n=107**

JMLAH KELUARGA: 350 | 29,51%

JMLAH ANAK 0-18 TAHUN 427 | 36,00%

JMLAH ANAK 0-5 TAHUN 133 | 11,21%

JMLAH ANAK 0-2 TAHUN 63 | 5,31%

JMLAH KK PEREMPUAN 35 | 2,95%

JMLAH ANAK STATUS MENKAH 0 | 0,00%

JMLAH USIA PRODUKTIF 15-64 TH 829 | 69,90%

TINGKAT PENDIDIKAN [usia produktif]:

BELUM SEKOLAH: 48 | 5,79%

TIDAK TAMAT SD: 101 | 12,18%

TAMAT SD: 292 | 35,22%

TAMAT SLTP: 172 | 20,75%

TAMAT SLTA: 171 | 20,63%

JENIS PEKERJAAN [usia produktif]:

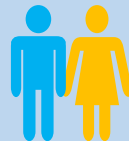
PETANI/PEKEBUN: 210 | 25,33%

MENGURUS RUMAH TANGGA: 184 | 22,20%

BELUM BEKERJA: 71 | 8,56%

WIRASWASTA: 49 | 5,91%

BURUH HARIAN LEPAS: 52 | 6,27%



Usia produktif di Desa Air Duren sebesar 69,9% dari 1.186 jiwa, mayoritas adalah petani/pekebun sebanyak 25,33% dan tamatan SD 35,22%.

**KABUPATEN BANGKA**  
**KEC. MENDO BARAT**  
**DESA KOTA KAPUR**



JUMLAH PENDUDUK: 2.243

1.205 ♂ | 53,72%    1.038 ♀ | 46,28%

**PREVALENSI STUNTING 24,6% | n=57**

JUMLAH KELUARGA: 574 | 25,59%

JUMLAH ANAK 0-18 TAHUN: 922 | 41,11%

JUMLAH ANAK 0-5 TAHUN: 233 | 10,39%

JUMLAH ANAK 0-2 TAHUN: 103 | 4,59%

JUMLAH KK PEREMPUAN: 56 | 2,50%

JUMLAH ANAK STATUS MENKAH: 4 | 0,43%

JUMLAH USIA PRODUKTIF 15-64 TH: 1.509 | 67,28%

TINGKAT PENDIDIKAN [usia produktif]:

BELUM SEKOLAH: 889 | 39,63%

TIDAK TAMAT SD: 465 | 20,73%

TAMAT SD: 714 | 31,83%

TAMAT SLTP: 124 | 5,53%

TAMAT SLTA: 45 | 2,01%

JENIS PEKERJAAN [usia produktif]:

PETANI/PEKEBUN: 423 | 28,03%

MENGURUS RUMAH TANGGA: 411 | 27,24%

BELUM BEKERJA: 368 | 24,39%

WIRASWASTA: 61 | 4,04%

BURUH HARIAN LEPAS: 36 | 2,39%



Jumlah anak dengan status menikah sebesar 0,43% dari jumlah penduduk 2.243 jiwa. Pada penduduk usia produktif didominasi yang belum sekolah 39,63% dan petani/pekebun 28,03%.

**KABUPATEN BANGKA**  
**KEC. MENDO BARAT**  
**DESA RUKAM**



JMLAH PENDUDUK: 1.105

566 ♂ | 51,22%    539 ♀ | 48,78%

**PREVALENSI STUNTING: 20,0% | n=30**

JMLAH KELUARGA: 277 | 25,07%

JMLAH ANAK 0-18 TAHUN: 429 | 38,82%

JMLAH ANAK 0-5 TAHUN: 107 | 9,68%

JMLAH ANAK 0-2 TAHUN: 52 | 4,71%

JMLAH KK PEREMPUAN: 26 | 2,35%

JMLAH ANAK STATUS MENKAH: 1 | 0,23%

JMLAH USIA PRODUKTIF 15-64 TH: 794 | 71,86%

TINGKAT PENDIDIKAN [usia produktif]:

BELUM SEKOLAH: 81 | 10,20%

TIDAK TAMAT SD: 135 | 17,00%

TAMAT SD: 396 | 49,87%

TAMAT SLTP: 108 | 13,60%

TAMAT SLTA: 63 | 7,93%

JENS PEKERJAAN [usia produktif]:

PETANI/PEKEBUN: 230 | 28,97%

MENGURUS RUMAH TANGGA: 199 | 25,06%

BELUM BEKERJA: 154 | 19,40%

KARYAWAN SWASTA: 12 | 1,51%

BURUH HARIAN LEPAS: 33 | 4,16%



Desa Rukam berpenduduk 1.105 jiwa, mayoritas berusia produktif 71,86% namun dengan tingkat pendidikan tamat SD 49,87% dan berprofesi sebagai petani/pekebun 28,97%.

**KABUPATEN BANGKA**  
**KEC. MENDO BARAT**  
**DESA KACE TIMUR**



JUMLAH PENDUDUK: 2.639

1.350 ♂ | 51,16%    1.289 ♀ | 48,84%

**PREVALENSI STUNTING 25,0% | n= 28**

JUMLAH KELUARGA: 818 | 31,00%

JUMLAH ANAK 0-18 TAHUN: 872 | 33,04%

JUMLAH ANAK 0-5 TAHUN: 218 | 8,26%

JUMLAH ANAK 0-2 TAHUN: 90 | 3,41%

JUMLAH KK PEREMPUAN: 118 | 4,47%

JUMLAH ANAK STATUS MENKAH: 0 | 0,00%

JUMLAH USIA PRODUKTIF 15-64 TH: 1.849 | 70,06%

TINGKAT PENDIDIKAN [usia produktif]:

BELUM SEKOLAH: 75 | 4,06%

TIDAK TAMAT SD: 207 | 11,20%

TAMAT SD: 394 | 21,31%

TAMAT SLTP: 315 | 17,04%

TAMAT SLTA: 641 | 34,67%

JENIS PEKERJAAN [usia produktif]:

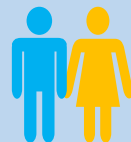
KARYAWAN SWASTA: 156 | 8,44%

MENGURUS RUMAH TANGGA: 496 | 26,83%

BELUM BEKERJA: 250 | 13,52%

WRASWASTA: 243 | 13,14%

BURUH HARIAN LEPAS: 153 | 8,27%



Berpenduduk 2.639 jiwa yang berusia produktif 70,06% dengan tingkat pendidikan yang cukup baik yakni tamat SLTA 34,67% namun didominasi belum bekerja sebesar 13,52%.

**KABUPATEN BANGKA**  
**KEC. BAKAM**  
**DESA NEKNANG**



JUMLAH PENDUDUK: 2.523

1.312 ♂ | 52,00%    1.211 ♀ | 48,00%

**PREVALENSI STUNTING: N/A | n=N/A**

JUMLAH KELUARGA: 753 | 29,85%

JUMLAH ANAK 0-18 TAHUN: 865 | 34,28%

JUMLAH ANAK 0-5 TAHUN: 270 | 10,70%

JUMLAH ANAK 0-2 TAHUN: 117 | 4,64%

JUMLAH KK PEREMPUAN: 87 | 3,45%

JUMLAH ANAK STATUS MENIKAH: 4 | 0,46%

JUMLAH USIA PRODUKTIF 15-64 TH: 1.779 | 70,51%

TINGKAT PENDIDIKAN [usia produktif]:

BELUM SEKOLAH: 100 | 5,62%

TIDAK TAMAT SD: 296 | 16,64%

TAMAT SD: 969 | 54,47%

TAMAT SLTP: 189 | 10,62%

TAMAT SLTA: 182 | 10,23%

JENIS PEKERJAAN [usia produktif]:

PETANI/PEKEBUN: 606 | 34,06%

MENGURUS RUMAH TANGGA: 513 | 28,84%

BELUM BEKERJA: 164 | 9,22%

WRASWASTA: 46 | 2,59%

BURUH HARIAN LEPAS: 19 | 1,07%



Desa berpenduduk 2.523 jiwa ini merupakan prioritas nasional dengan jumlah anak status menikah 0,46% tertinggi di antara desa stunting lainnya, tamat SD 54,47% dan petani/pekebun merupakan tertinggi pada usia produktif 1.779 jiwa.

**KABUPATEN BANGKA**  
**KEC. BAKAM**  
**DESA MARAS SENANG**



JUMLAH PENDUDUK: 889

447 ♂ | 51,41%    432 ♀ | 48,59%

**PREVALENSI STUNTING: N/A | n=N/A**

JUMLAH KELUARGA: 272 | 30,60%

JUMLAH ANAK 0-18 TAHUN: 330 | 37,12%

JUMLAH ANAK 0-5 TAHUN: 87 | 9,79%

JUMLAH ANAK 0-2 TAHUN: 38 | 4,27%

JUMLAH KK PEREMPUAN: 47 | 5,29%

JUMLAH ANAK STATUS MENKAH: 0 | 0,00%

JUMLAH USIA PRODUKTIF 15-64 TH: 616 | 69,29%

TINGKAT PENDIDIKAN [usia produktif]:

BELUM SEKOLAH: 26 | 4,22%

TIDAK TAMAT SD: 92 | 14,94%

TAMAT SD: 211 | 34,25%

TAMAT SLTP: 111 | 18,02%

TAMAT SLTA: 146 | 23,70%

JENIS PEKERJAAN [usia produktif]:

PETANI/PEKEBUN: 113 | 18,34%

MENGURUS RUMAH TANGGA: 194 | 31,49%

BELUM BEKERJA: 49 | 7,95%

WIRASWASTA: 54 | 8,77%

BURUH HARIAN LEPAS: 19 | 3,08%



Jumlah penduduk paling sedikit di antara desa stunting lainnya yakni 889 jiwa, 69,29% merupakan usia produktif yang berprofesi sebagai petani/pekebun 18,34% dengan tingkat pendidikan tamat SD 34,25%.

**KABUPATEN BANGKA**  
**KEC. PUDING BESAR**  
**DESA SAING**



JMLAH PENDUDUK: 1.824

961 ♂ | 52,69%    863 ♀ | 47,31%

**PREVALENSI STUNTING: N/A | n=N/A**

JMLAH KELUARGA: 536 | 29,39%

JMLAH ANAK 0-18 TAHUN: 633 | 34,70%

JMLAH ANAK 0-5 TAHUN: 200 | 10,96%

JMLAH ANAK 0-2 TAHUN: 96 | 5,26%

JMLAH KK PEREMPUAN: 71 | 3,89%

JMLAH ANAK STATUS MENKAH: 2 | 0,32%

JMLAH USIA PRODUKTIF 15-64 TH: 1.257 | 68,91%

**TINGKAT PENDIDIKAN**

BELUM SEKOLAH: 70 | 5,57%

TIDAK TAMAT SD: 181 | 14,40%

TAMAT SD: 619 | 49,24%

TAMAT SLTP: 197 | 15,67%

TAMAT SLTA: 163 | 12,97%

**JENIS PEKERJAAN [usia produktif]:**

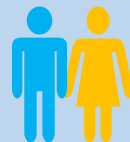
PETANI/PEKEBUN: 420 | 33,41%

MENGURUS RUMAH TANGGA: 382 | 30,39%

BELUM BEKERJA: 101 | 8,04%

WIRASWASTA: 38 | 3,02%

BURUH HARIAN LEPAS: 18 | 1,43%



Penduduk Desa Saing berjumlah 1.824 jiwa, 68,91% berusia produktif mayoritas menjadi petani/pekebun 33,41% dengan tingkat pendidikan tamat SD sebanyak 49,24%. Jumlah anak status menikah 0,32% di atas rata-rata sebesar 0,21%.

## RANGKUMAN KABUPATEN BANGKA

Berdasarkan data kependudukan yang bersumber dari Sistem Informasi Administrasi Kependudukan, sebagaimana yang telah disajikan pada halaman sebelumnya, dapat dirangkum dari 14 desa stunting prioritas di Kabupaten Bangka, sebagai berikut:

### Penduduk Usia Produktif

Penduduk usia produktif adalah penduduk berusia 15-64 tahun yang sudah bisa menghasilkan barang dan jasa. Jumlah penduduk usia produktif di desa stunting Kabupaten Bangka sebesar 69,12% lebih banyak dari jumlah penduduk usia produktif di Kabupaten Bangka yakni sebesar 68,99%, namun lebih rendah dari rata-rata provinsi 69,20%. Di antara penduduk usia produktif di 14 desa stunting ini 28,57% adalah mengurus rumah tangga, sedangkan yang belum mempunyai pekerjaan sebanyak 13,40% di atas rata-rata kabupaten 9,15% dan rata-rata provinsi 6,44%.

### Jenis Pekerjaan

Berdasarkan jenis pekerjaan dari penduduk usia produktif yang ada di 14 desa stunting Kabupaten Bangka paling banyak berprofesi sebagai petani/pekebun yakni sebesar 14,53% di atas rata-rata kabupaten 8,48% dan rata-rata provinsi 7,45%, yang berprofesi sebagai buruh harian lepas di desa stunting sebesar 11,0%, wiraswasta 6,95%, karyawan swasta 0,78%, PNS 0,28% dan 24,49% lain-lain.

### Tingkat Pendidikan

Tingkat pendidikan penduduk usia produktif di desa stunting Kabupaten Bangka dengan status belum sekolah (tidak

sekolah) sebanyak 7,28%, tidak tamat SD 15,81% dan tamat SD 43,66%, jumlah ini jauh lebih banyak dari rata-rata keseluruhan kabupaten sebesar 4,46%, 12,31% dan 33,37%, dan rata-rata di Provinsi Kepulauan Bangka Belitung sebesar 3,77%, 10,52% dan 36,20%, sedangkan untuk tingkat pendidikan terakhir SLTA di desa stunting secara keseluruhan sangat rendah 15,27% dibanding dengan rata-rata kabupaten 25,66% maupun rata-rata provinsi sebesar 25,11%. Tercatat juga bahwa di desa stunting sebanyak 1,95% yang pendidikan terakhirnya adalah sarjana dan 0,83% merupakan lulusan diploma tiga.

### **Jumlah Kepala Keluarga**

Kepala Keluarga merupakan satuan dalam sensus/cacah jiwa untuk penghitungan jumlah keluarga di daerah tertentu. Secara rata-rata untuk jumlah Kepala Keluarga di 14 desa stunting 28,65% lebih kecil dibanding dengan rata-rata jumlah Kepala Keluarga secara keseluruhan di Kabupaten Bangka 30,96% dan rata-rata provinsi sebesar 32,32%. Jumlah Kepala Keluarga terbanyak ada di Desa Jurung 32,53% dan paling sedikit di Desa Mendo 24,95%.

### **Perempuan sebagai Kepala Keluarga**

Perempuan sebagai Kepala Keluarga adalah perempuan yang memiliki peran ganda dalam rumah tangga, secara fisik lemah namun dibebani dengan tugas berat, selain sebagai ibu rumah tangga juga sebagai kepala keluarga yang turut serta dalam mencukupi kebutuhan keluarga. Perempuan sebagai Kepala Keluarga secara rata-rata di desa stunting Kabupaten Bangka yakni 3,68% lebih kecil dari rata-rata Kabupaten Bangka sebesar 4,78% begitu juga jika dibanding dengan rata-rata provinsi 4,92%. Jumlah perempuan sebagai Kepala

Keluarga terbanyak ada di Desa Jurung 5,54% dan paling sedikit ada di Desa Rukam 2,35%.

## **Anak dengan Status Menikah**

Perkawinan anak adalah perkawinan yang dilakukan oleh seorang yang belum dewasa atau di bawah usia 18 tahun. Proporsi anak dengan status menikah di Kabupaten Bangka secara rata-rata sama banyak dengan yang ada di 14 desa stunting yakni 0,21%, namun masih di bawah rata-rata provinsi sebesar 0,30%. Jumlah anak dengan status menikah tertinggi ada di Desa Riding Panjang 0,47% dan Desa Neknang 0,46%.

## **Anak Usia 0-2 tahun, 0-5 tahun dan 0-18 tahun**

Anak adalah seseorang yang belum berusia 18 tahun termasuk yang masih dalam kandungan. Jumlah anak usia 0-2 tahun dan 0-5 tahun secara rata-rata di 14 desa stunting ini sebesar 4,59% dan 10,23% lebih banyak dari rata-rata di Kabupaten Bangka yakni 4,32% dan 9,68%, anak usia 0-2 tahun dan 0-5 tahun tertinggi ada di Desa Air Duren sebesar 5,31% dan 11,21%. Untuk anak usia 0-18 tahun secara rata-rata di desa stunting sebesar 36,30% lebih banyak dari rata-rata Kabupaten Bangka 34,14%, tertinggi ada di Desa Kota Kapur 41,11%, sedangkan rata-rata provinsi sebesar 4,37%, 9,80% dan 32,72%.

## **Cakupan Kepemilikan Dokumen Kependudukan**

### **Akta Nikah**

Dapat dilihat dari cakupan kepemilikan Akta Nikah, rata-rata cakupan di 14 desa stunting Kabupaten Bangka sebesar 23,82%, cakupan di Desa Saing 32,73% merupakan yang tertinggi dan yang terendah adalah Desa Penagan 20,34%, secara keseluruhan cakupan di desa stunting lebih tinggi dari

cakupan untuk Kabupaten Bangka 27,99%, sedangkan cakupan provinsi 47,46%.

## **Akta Cerai**

Kepemilikan Akta Cerai di desa 14 stunting sudah mencapai 14,76%, cakupan tertinggi di Desa Riding Panjang 27,78% dan terendah di Desa Air Duren sebesar 0,0%. Sedangkan cakupan rata-rata keseluruhan untuk Kabupaten Bangka 23,09% dan cakupan di tingkat provinsi sebesar 50,21%.

## **Akta Kelahiran Anak Usia 0-18 tahun**

Cakupan kepemilikan Akta Kelahiran Anak Usia 0-18 tahun secara rata-rata di 14 desa stunting sebesar 84,49%, cakupan tertinggi di Desa Air Duren 94,85% dan terendah di Desa Jurung 64,85%. Rata-rata cakupan untuk Kabupaten Bangka sebesar 84,64%, sedangkan rata-rata cakupan provinsi 88,22%.

## **Kartu Tanda Penduduk**

Kepemilikan Kartu Tanda Penduduk di desa stunting Kabupaten Bangka secara rata-rata sudah mencapai 93,64%, cakupan tertinggi di Desa Maras Senang 96,30% dan terendah di Desa Neknang 89,40%. Cakupan kepemilikan KTP di Kabupaten Bangka sebesar 95,77% dan secara keseluruhan Provinsi Kepulauan Bangka Belitung sudah mencapai 98,34%.

# KABUPATEN BELITUNG



Prevalensi *stunting* per-desa pada Kabupaten Belitung dapat dilihat pada grafik berikut ini;



Dari grafik dapat dilihat bahwa Desa Sungai Padang dengan prevalensi tertinggi 50,0% dan Desa Keciput memiliki prevalensi terendah 22,2%, masing-masing dengan 25 sampel.

**KABUPATEN BELITUNG**  
**KEC. SELAT NASIK**  
**DESA PULAU GERSIK**



JMLAH PENDUDUK: 2.091

1.086 ♂ | 51,94%    1.005 ♀ | 48,06%

**PREVALENSI STUNTING 31,0% | n=29**

JMLAH KELUARGA: 687 | 32,86%

JMLAH ANAK 0-18 TAHUN: 660 | 31,56%

JMLAH ANAK 0-5 TAHUN: 223 | 10,66%

JMLAH ANAK 0-2 TAHUN: 96 | 4,59%

JMLAH KK PEREMPUAN: 114 | 5,45%

JMLAH ANAK STATUS MENKAH: 1 | 0,15%

JMLAH USIA PRODUKTIF 15-64 TH: 1.456 | 69,63%

TINGKAT PENDIDIKAN [usia produktif]:

BELUM SEKOLAH: 60 | 4,12%

TIDAK TAMAT SD: 430 | 29,53%

TAMAT SD: 644 | 44,23%

TAMAT SLTP: 201 | 13,80%

TAMAT SLTA: 106 | 7,28%

JENIS PEKERJAAN [usia produktif]:

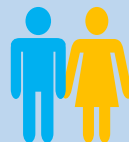
NELAYAN/PERIKANAN: 472 | 32,42%

MENGURUS RUMAH TANGGA: 538 | 36,95%

BELUM BEKERJA: 88 | 6,04%

WRASWASTA: 35 | 2,40%

BURUH NELAYAN/PERIKANAN: 64 | 4,40%



Jumlah penduduk 2.091 jiwa yang berprofesi sebagai nelayan 32,42% dari 1.456 jiwa (69,63%) berusia produktif dengan tingkat pendidikan terbanyak tamat SD yakni 44,23%.

**KABUPATEN BELITUNG**  
**KEC. SIJUK**  
**DESA TERONG**



JUMLAH PENDUDUK: 2.561

1.308 ♂ | 51,07%    1.253 ♀ | 48,93%

**PREVALENSI STUNTING 23,2% | n=69**

JUMLAH KELUARGA: 836 | 32,64%

JUMLAH ANAK 0-18 TAHUN: 784 | 30,61%

JUMLAH ANAK 0-5 TAHUN: 220 | 8,59%

JUMLAH ANAK 0-2 TAHUN: 99 | 3,87%

JUMLAH KK PEREMPUAN: 109 | 4,26%

JUMLAH ANAK STATUS MENKAH: 1 | 0,13%

JUMLAH USIA PRODUKTIF 15-64 TH: 1.807 | 70,56%

TINGKAT PENDIDIKAN [usia produktif]:

BELUM SEKOLAH: 27 | 1,49%

TIDAK TAMAT SD: 158 | 8,74%

TAMAT SD: 823 | 45,55%

TAMAT SLTP: 371 | 20,53%

TAMAT SLTA: 379 | 20,97%

JENIS PEKERJAAN [usia produktif]:

NELAYAN/PERIKANAN: 130 | 7,19%

MENGURUS RUMAHTANGGA: 614 | 33,98%

BELUM BEKERJA: 131 | 7,25%

KARYAWAN SWASTA: 96 | 5,31%

BURUH HARIAN LEPAS: 329 | 18,21%



Desa Terong berpenduduk 2.561 jiwa, yang berusia produktif 70,56% dengan pendidikan tamat SD sebanyak 45,55% dan buruh harian lepas sebesar 18,21%.

**KABUPATEN BELITUNG**  
**KEC. SIJUK**  
**DESA AIR SERUK**



JMLAH PENDUDUK: 5.438

2.765 ♂ | 50,85%    2.673 ♀ | 49,15%

**PREVALENSI STUNTING 28,3% | n=120**

JMLAH KELUARGA 1.779 | 32,71%

JMLAH ANAK 0-18 TAHUN 1.693 | 31,13%

JMLAH ANAK 0-5 TAHUN 499 | 9,18%

JMLAH ANAK 0-2 TAHUN 255 | 4,69%

JMLAH KK PEREMPUAN 205 | 3,77%

JMLAH ANAK STATUS MENKAH 7 | 0,41%

JMLAH USIA PRODUKTIF 15-64 TH 3.893 | 71,59%

TINGKAT PENDIDIKAN [usia produktif]:

BELUM SEKOLAH: 52 | 1,34%

TIDAK TAMAT SD: 338 | 8,68%

TAMAT SD: 1.402 | 36,01%

TAMAT SLTP: 886 | 22,76%

TAMAT SLTA: 1.044 | 26,82%

JENS PEKERJAAN [usia produktif]:

KARYAWAN SWASTA: 395 | 10,15%

MENGURUS RUMAH TANGGA: 1332 | 34,22%

BELUM BEKERJA: 163 | 4,19%

WRASWASTA: 457 | 11,74%

BURUH HARIAN LEPAS: 699 | 17,96%



Desa dengan jumlah penduduk cukup banyak di antara desa stunting di Belitung 5.438 jiwa, pada usia produktif 71,59% didominasi oleh buruh harian lepas dan tamatan SD. Jumlah anak dengan status menikah cukup tinggi yakni 0,41%.

**KABUPATEN BELITUNG**  
**KEC. SIJUK**  
**DESA TANJUNG BINGA**



JUMLAH PENDUDUK: 5.954

3.035 ♂ | 50,97%    2.919 ♀ | 49,03%

**PREVALENSI STUNTING 46,4% | n=97**

JUMLAH KELUARGA 1.914 | 32,15%

JUMLAH ANAK 0-18 TAHUN 1.939 | 32,57%

JUMLAH ANAK 0-5 TAHUN 595 | 9,99%

JUMLAH ANAK 0-2 TAHUN 287 | 4,82%

JUMLAH KK PEREMPUAN 260 | 4,37%

JUMLAH ANAK STATUS MENKAH 11 | 0,57%

JUMLAH USIA PRODUKTIF 15-64 TH 4.121 | 69,21%

TINGKAT PENDIDIKAN [usia produktif]:

BELUM SEKOLAH: 127 | 3,08%

TIDAK TAMAT SD 585 | 14,20%

TAMAT SD 1.848 | 44,84%

TAMAT SLTP 778 | 18,88%

TAMAT SLTA 664 | 16,11%

JENS PEKERJAAN [usia produktif]:

NELAYAN/PERIKANAN 1.112 | 26,98%

MENGURUS RUMAHTANGGA 1512 | 36,69%

BELUM BEKERJA 238 | 5,78%

WRASWASTA 177 | 4,30%

BURUH HARIAN LEPAS 183 | 4,44%



Desa pesisir dengan jumlah penduduk 5.954 jiwa terbanyak di antara desa stunting di Belitung, pada usia produktif 69,21% didominasi oleh nelayan 26,98% dan tamatan SD 44,84%. Jumlah anak status menikah paling tinggi yakni 0,57%.

**KABUPATEN BELITUNG**  
**KEC. SIJUK**  
**DESA AIR SELUMAR**



JUMLAH PENDUDUK: 3.035

1.567 ♂ | 50,50%    1.536 ♀ | 49,50%

**PREVALENSI STUNTING 23,7% | n=93**

JUMLAH KELUARGA 1.092 | 35,19%

JUMLAH ANAK 0-18 TAHUN 925 | 29,81%

JUMLAH ANAK 0-5 TAHUN 287 | 9,25%

JUMLAH ANAK 0-2 TAHUN 146 | 4,71%

JUMLAH KK PEREMPUAN 145 | 4,67%

JUMLAH ANAK STATUS MENKAH 5 | 0,54%

JUMLAH USIA PRODUKTIF 15-64 TH 2.201 | 70,93%

TINGKAT PENDIDIKAN [usia produktif]:

BELUM SEKOLAH: 39 | 1,77%

TIDAK TAMAT SD: 198 | 9,00%

TAMAT SD: 843 | 38,30%

TAMAT SLTP: 495 | 22,49%

TAMAT SLTA: 529 | 24,03%

JENS PEKERJAAN [usia produktif]:

KAYAWAN SWASTA: 262 | 11,90%

MENGURUS RUMAHTANGGA: 750 | 34,08%

BELUM BEKERJA: 125 | 5,68%

WRASWASTA: 50 | 2,27%

BURUH HARIAN LEPAS: 574 | 26,08%



Desa dengan jumlah penduduk 3.035 jiwa, 70,93% merupakan usia produktif, komposisi buruh harian lepas sebanyak 26,08% dan tingkat pendidikan tamat SD sebesar 38,30%. Jumlah anak status menikah cukup tinggi 0,54%, di atas rata-rata 0,48%.

**KABUPATEN BELITUNG**  
**KEC. SIJUK**  
**DESA SUNGAI PADANG**



JMLAH PENDUDUK: 2.245

1.160 ♂ | 51,67%    1.085 ♀ | 48,33%

**PREVALENSI STUNTING 50,0% | n=36**

JMLAH KELUARGA 752 | 33,50%

JMLAH ANAK 0-18 TAHUN 682 | 30,38%

JMLAH ANAK 0-5 TAHUN 187 | 8,33%

JMLAH ANAK 0-2 TAHUN 82 | 3,65%

JMLAH KK PEREMPUAN 95 | 4,23%

JMLAH ANAK STATUS MENKAH 0 | 0,00%

JMLAH USIA PRODUKTIF 15-64 TH 1.587 | 70,69%

TINGKAT PENDIDIKAN [usia produktif]:

BELUM SEKOLAH: 33 | 2,08%

TIDAK TAMAT SD: 356 | 22,43%

TAMAT SD: 724 | 45,62%

TAMAT SLTP: 264 | 16,64%

TAMAT SLTA: 185 | 11,66%

JENS PEKERJAAN [usia produktif]:

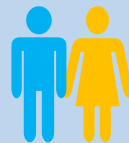
NELAYAN/PERIKANAN 278 | 17,52%

MENGURUS RUMAHTANGGA: 595 | 37,49%

BELUM BEKERJA: 90 | 5,67%

WRASWASTA: 42 | 2,65%

BURUH HARIAN LEPAS: 245 | 15,44%



Usia produktif 70,69% di antara 2.245 jiwa jumlah penduduk yang berprofesi sebagai nelayan 17,52% dengan tingkat pendidikan mayoritas tamat SD 45,62%.

**KABUPATEN BELITUNG**  
**KEC. SIJUK**  
**DESA KECIPUT**



JUMLAH PENDUDUK: 2.414

1.238 ♂ | 51,28%    1.176 ♀ | 48,72%

**PREVALENSI STUNTING 22,2% | n=36**

JUMLAH KELUARGA: 804 | 33,31%

JUMLAH ANAK 0-18 TAHUN: 725 | 30,03%

JUMLAH ANAK 0-5 TAHUN: 224 | 9,28%

JUMLAH ANAK 0-2 TAHUN: 97 | 4,02%

JUMLAH KK PEREMPUAN: 109 | 4,52%

JUMLAH ANAK STATUS MENKAH: 9 | 1,24%

JUMLAH USIA PRODUKTIF 15-64 TH: 1.736 | 71,91%

TINGKAT PENDIDIKAN [usia produktif]:

BELUM SEKOLAH: 36 | 2,07%

TIDAK TAMAT SD: 296 | 17,05%

TAMAT SD: 764 | 44,01%

TAMAT SLTP: 310 | 17,86%

TAMAT SLTA: 279 | 16,07%

JENIS PEKERJAAN [usia produktif]:

NELAYAN/PERIKANAN: 293 | 16,88%

MENGURUS RUMAHTANGGA: 635 | 36,58%

BELUM BEKERJA: 93 | 5,36%

WRASWASTA: 88 | 5,07%

BURUH HARIAN LEPAS: 260 | 14,98%



Desa dengan jumlah penduduk 2.414 jiwa memiliki usia produktif 71,91% tertinggi di antara desa stunting di Belitung, yang berprofesi sebagai nelayan 16,88% dan mayoritas berpendidikan tamat SD 44,01%.

**KABUPATEN BELITUNG**  
**KEC. SIJUK**  
**DESA TANJONG TINGGI**



JUMLAH PENDUDUK: 1.034

528 ♂ | 51,06%    506 ♀ | 48,94%

**PREVALENSI STUNTING 44,4% | n=18**

JUMLAH KELUARGA: 335 | 32,40%

JUMLAH ANAK 0-18 TAHUN: 332 | 32,11%

JUMLAH ANAK 0-5 TAHUN: 87 | 8,41%

JUMLAH ANAK 0-2 TAHUN: 37 | 3,58%

JUMLAH KK PEREMPUAN: 38 | 3,68%

JUMLAH ANAK STATUS MENKAH: 3 | 0,90%

JUMLAH USIA PRODUKTIF 15-64 TH: 730 | 70,60%

TINGKAT PENDIDIKAN [usia produktif]:

BELUM SEKOLAH: 13 | 1,78%

TIDAK TAMAT SD: 181 | 24,79%

TAMAT SD: 298 | 40,82%

TAMAT SLTP: 117 | 16,03%

TAMAT SLTA: 103 | 14,11%

JENS PEKERJAAN [usia produktif]:

NELAYAN/PERIKANAN: 104 | 14,25%

MENGURUS RUMAHTANGGA: 411 | 27,24%

BELUM BEKERJA: 32 | 4,38%

WRASWASTA: 26 | 3,56%

BURUH HARIAN LEPAS: 122 | 16,71%



Tanjung Tinggi desa berpenduduk 1.034 jiwa, 70,6% merupakan usia produktif dengan profesi sebagai buruh harian lepas dan nelayan, tingkat pendidikan mayoritas tamat SD 40,82%.

## RANGKUMAN KABUPATEN BELITUNG

Berdasarkan data kependudukan yang bersumber dari Sistem Informasi Administrasi Kependudukan, sebagaimana yang telah disajikan pada halaman sebelumnya, dapat dirangkum dari 8 desa stunting prioritas di Kabupaten Belitung, sebagai berikut:

### Penduduk Usia Produktif

Penduduk usia produktif adalah penduduk berusia 15-64 tahun yang sudah bisa menghasilkan barang dan jasa. Penduduk usia produktif di 8 desa stunting Kabupaten Belitung sebanyak 70,58% lebih tinggi dari jumlah penduduk usia produktif di Kabupaten Belitung yakni sebesar 70,34%. Jika dibandingkan dengan rata-rata provinsi 69,20%, penduduk usia produktif di desa stunting ini pun masih lebih tinggi. Penduduk usia produktif pada 8 desa stunting ini sebanyak 35,62% di antaranya adalah mengurus rumah tangga, sedangkan yang belum mempunyai pekerjaan sebanyak 5,48% di atas rata-rata kabupaten 5,38% namun masih di bawah rata-rata provinsi 6,44%.

### Jenis Pekerjaan

Berdasarkan jenis pekerjaan dari penduduk usia produktif yang ada di 8 desa stunting Kabupaten Belitung terbanyak yang memiliki profesi sebagai buruh harian lepas yakni 13,76% dan nelayan sebesar 13,63% kedua profesi ini di atas rata-rata provinsi 13,03% dan 0,30%, yang berprofesi sebagai wiraswasta di desa stunting sebesar 4,99%, karyawan swasta 4,30%, buruh nelayan 0,37%, dan 21,87% lain-lain.

### **Tingkat Pendidikan**

Tingkat pendidikan di desa stunting Kabupaten Belitung dari penduduk usia produktif dengan status belum sekolah (tidak sekolah) sebanyak 2,21% lebih rendah dari tingkat kabupaten sebanyak 2,22%, tidak tamat SD 14,50% lebih tinggi dari kabupaten dengan rata-rata 12,21% dan tamat SD 41,90% lebih tinggi dibanding rata-rata kabupaten yakni 31,10%. Rata-rata yang tidak tamat SD dan tamat SD secara keseluruhan lebih tinggi dari rata-rata pada tingkat Provinsi Kepulauan Bangka Belitung 10,52% dan 36,20%, namun untuk yang belum sekolah lebih rendah dari rata-rata provinsi 3,77%, sementara pendidikan terakhir SLTA di desa stunting secara keseluruhan sangat rendah 18,76% dibanding dengan rata-rata kabupaten 27,29% dan rata-rata provinsi sebesar 25,11%. Tercatat juga di 8 desa stunting ini sebanyak 1,67% yang berpendidikan terakhirnya adalah sarjana dan 1,11% lulusan diploma tiga.

### **Jumlah Kepala Keluarga**

Kepala Keluarga merupakan satuan dalam sensus/cacah jiwa untuk penghitungan jumlah keluarga di daerah tertentu. Secara rata-rata untuk jumlah Kepala Keluarga di 8 desa stunting Kabupaten Belitung sebesar 33,01% lebih rendah dibanding dengan jumlah Kepala Keluarga secara keseluruhan di Kabupaten Belitung yakni 33,87%, namun lebih tinggi jika dibanding dengan rata-rata provinsi 32,32%. Jumlah Kepala Keluarga terbanyak ada di Desa Air Selumar 35,19% dan paling sedikit di Desa Tanjung Binga 32,15%.

### **Perempuan sebagai Kepala Keluarga**

Perempuan sebagai Kepala Keluarga adalah perempuan yang memiliki peran ganda dalam rumah tangga, secara fisik lemah namun dibebani dengan tugas berat, selain sebagai ibu rumah tangga juga sebagai kepala keluarga yang turut serta dalam mencukupi kebutuhan keluarga. Secara rata-rata di desa stunting Kabupaten Belitung memiliki perempuan sebagai Kepala Keluarga sebesar 4,33%, lebih rendah dari rata-rata Kabupaten Belitung sebesar 5,21% dan rata-rata provinsi 4,92%. Jumlah perempuan sebagai Kepala Keluarga terbanyak ada di Desa Pulau Gersik 5,45% dan paling sedikit ada di Desa Tanjung Tinggi 3,68%.

### **Anak dengan Status Menikah**

Perkawinan anak adalah perkawinan yang dilakukan oleh seorang yang belum dewasa atau di bawah usia 18 tahun. Proporsi anak dengan status menikah di desa stunting Kabupaten Belitung sebesar 0,48%, lebih tinggi jika dibanding dengan rata-rata kabupaten yakni 0,42% dan rata-rata provinsi sebesar 0,30%. Jumlah anak dengan status menikah tertinggi ada di Desa Tanjung Tinggi 0,90% dan Desa Tanjung Binga 0,57%.

### **Anak Usia 0-2 tahun, 0-5 tahun dan 0-18 tahun**

Anak adalah seseorang yang belum berusia 18 tahun termasuk yang masih dalam kandungan. Jumlah anak usia 0-2 tahun dan 0-5 tahun secara rata-rata di 8 desa stunting masing-masing 4,42% dan 9,35%, lebih banyak dari rata-rata Kabupaten Belitung yakni 4,24% dan 9,11%, begitu juga dengan anak usia 0-18 tahun secara rata-rata di desa stunting sebesar 31,16% lebih banyak jika dibanding Kabupaten Belitung 29,85%, sementara provinsi 4,37%, 9,80% dan 32,72%. Usia anak 0-2

tahun dan 0-18 tahun terbanyak ada di Desa Tanjung Binga yakni 4,82% dan 32,57%, sedangkan anak usia 0-5 tahun tertinggi ada di Desa Pulau Gersik 10,66%.

## **Cakupan Kepemilikan Dokumen Kependudukan**

### **Akta Nikah**

Cakupan kepemilikan Akta Nikah di 8 desa stunting Kabupaten Belitung sebesar 72,59%, cakupan tertinggi di Desa Air Seruk 79,21% dan terendah di Desa Sungai Padang 63,11%, untuk rata-rata cakupan di Kabupaten Belitung sebesar 68,99% dan Provinsi Kepulauan Bangka Belitung sebesar 47,46%, dapat dilihat bahwa rata-rata cakupan ini lebih rendah dari rata-rata cakupan di desa stunting.

### **Akta Cerai**

Rata-rata cakupan Akta Cerai di desa stunting sebesar 71,30% lebih tinggi dari rata-rata cakupan di Kabupaten Belitung 65,62% maupun Provinsi Kepulauan Bangka Belitung sebesar 50,21%. Cakupan tertinggi di Desa Tanjung Tinggi 86,67% dan terendah di Desa Sungai Padang 46,67%.

### **Akta Kelahiran Anak Usia 0-18 tahun**

Kepemilikan Akta Kelahiran di desa stunting, cakupan tertinggi di Desa Tanjung Tinggi dan Desa Terong yakni 100%, terendah di Desa Tanjung Binga 97,01%. Secara rata-rata cakupan di desa stunting sebesar 98,23%, lebih tinggi dari cakupan Kabupaten Belitung 95,91% dan provinsi 88,22%.

## **Kartu Tanda Penduduk**

Penduduk di 8 desa stunting Kabupaten Belitung yang sudah memiliki Kartu Tanda Penduduk sebanyak 99,67%, lebih tinggi dari cakupan kabupaten sebesar 99,64% maupun dari rata-rata cakupan provinsi yakni sebesar 98,34%. Cakupan kepemilikan KTP tertinggi di Desa Keciput 99,83% dan terendah di Desa Terong 99,51%.

# KABUPATEN BANGKA SELATAN



Prevalensi *stunting* per-desa pada Kabupaten Bangka Selatan dapat dilihat pada grafik berikut ini;



Desa Sidoharjo merupakan desa dengan prevalensi tertinggi yakni 48,8 dari 82 sampel dan Desa Gudang memiliki prevalensi terendah 20,5 dengan jumlah sampel 44.

**KABUPATEN BANGKA SELATAN**  
**KEC. TOBOALI**  
**DESA SERDANG**



JUMLAH PENDUDUK: 3.842

1.906 ♂ | 49,61%    1.936 ♀ | 50,39%

**PREVALENSI STUNTING 37,0% | n=92**

JUMLAH KELUARGA 1.353 | 35,22%

JUMLAH ANAK 0-18 TAHUN 1.123 | 29,23%

JUMLAH ANAK 0-5 TAHUN 346 | 9,01%

JUMLAH ANAK 0-2 TAHUN 152 | 3,96%

JUMLAH KK PEREMPUAN 143 | 3,72%

JUMLAH ANAK STATUS MENIKAH 7 | 0,62%

JUMLAH USIA PRODUKTIF 15-64 TH 2.809 | 73,11%

TINGKAT PENDIDIKAN [usia produktif]:

BELUM SEKOLAH: 215 | 7,65%

TIDAK TAMAT SD: 401 | 14,28%

TAMAT SD: 1.599 | 56,92%

TAMAT SLTP: 290 | 10,32%

TAMAT SLTA: 244 | 8,69%

JENIS PEKERJAAN [usia produktif]:

PETAN/PEKEBUN 972 | 34,60%

MENGURUS RUMAHTANGGA: 1.029 | 36,63%

BELUM BEKERJA: 207 | 7,37%

WRASWASTA: 122 | 4,34%

BURUH HARIAN LEPAS: 54 | 1,92%



Desa berpenduduk 3.842 jiwa ini dengan perempuan, jumlah KK dan usia produktif terbanyak di antara desa lainnya, begitu juga anak dengan status menikah tertinggi yakni 0,62% di atas rata-rata 0,35%.

**KABUPATEN BANGKA SELATAN**  
**KEC. AIR GEGAS**  
**DESA SIDOHARJO**



JUMLAH PENDUDUK: 3.487

1.842 ♂ | 52,82%    1.645 ♀ | 47,18%

**PREVALENSI STUNTING 48,8% | n=82**

JUMLAH KELUARGA 1.196 | 34,30%

JUMLAH ANAK 0-18 TAHUN 1.010 | 28,96%

JUMLAH ANAK 0-5 TAHUN 325 | 9,32%

JUMLAH ANAK 0-2 TAHUN 124 | 3,56%

JUMLAH KK PEREMPUAN 99 | 2,84%

JUMLAH ANAK STATUS MENKAH 4 | 0,40%

JUMLAH USIA PRODUKTIF 15-64 TH 2.514 | 72,10%

TINGKAT PENDIDIKAN [usia produktif]:

BELUM SEKOLAH: 111 | 4,42%

TIDAK TAMAT SD: 257 | 10,22%

TAMAT SD: 1.415 | 56,28%

TAMAT SLTP: 419 | 16,67%

TAMAT SLTA: 274 | 10,90%

JENIS PEKERJAAN [usia produktif]:

PETANI/PEKEBUN 976 | 38,82%

MENGURUS RUMAHTANGGA: 781 | 31,07%

BELUM BEKERJA: 194 | 7,72%

WRASWASTA: 176 | 7,00%

BURUH HARIAN LEPAS: 24 | 0,95%



Usia produktif 72,1% dari 3.487 jiwa penduduk Desa Sidoharjo, mayoritas berprofesi sebagai petani/pekebun dan berpendidikan tamat SD. Anak status menikah 0,4% di atas rata-rata 0,35%.

**KABUPATEN BANGKA SELATAN**  
**KEC. AIR GEGAS**  
**DESA TEPUS**



JUMLAH PENDUDUK: 3.082

1.613 ♂ | 52,34%    1.469 ♀ | 47,66%

**PREVALENSI STUNTING 43,8% | n=48**

JUMLAH KELUARGA 1.053 | 34,17%

JUMLAH ANAK 0-18 TAHUN 943 | 30,60%

JUMLAH ANAK 0-5 TAHUN 288 | 9,34%

JUMLAH ANAK 0-2 TAHUN 121 | 3,93%

JUMLAH KK PEREMPUAN 74 | 2,40%

JUMLAH ANAK STATUS MENKAH 4 | 0,42%

JUMLAH USIA PRODUKTIF 15-64 TH 2.191 | 71,09%

TINGKAT PENDIDIKAN [usia produktif]:

BELUM SEKOLAH: 139 | 6,34%

TIDAK TAMAT SD: 293 | 13,37%

TAMAT SD: 1.244 | 56,78%

TAMAT SLTP: 324 | 14,79%

TAMAT SLTA: 160 | 7,30%

JENS PEKERJAAN [usia produktif]:

PETANI/PEKEBUN 818 | 37,33%

MENGURUS RUMAHTANGGA: 819 | 37,38%

BELUM BEKERJA: 111 | 5,07%

WRASWASTA: 90 | 4,11%

BURUH HARIAN LEPAS: 19 | 0,87%



Desa dengan jumlah penduduk 3.082 jiwa, 71,09% merupakan usia produktif, mayoritas berprofesi sebagai petani/pekebun dengan pendidikan terakhir tamat SD. Anak status menikah cukup tinggi di atas rata-rata.

**KABUPATEN BANGKA SELATAN**  
**KEC. SIMPANG RIMBA**  
**DESA JELUTUNG 2**



JUMLAH PENDUDUK: 4.279

2.234 ♂ | 52,21%    2.045 ♀ | 47,79%

**PREVALENSI STUNTING 25,0% | n=64**

JUMLAH KELUARGA 1.492 | 34,87%

JUMLAH ANAK 0-18 TAHUN 1.323 | 30,92%

JUMLAH ANAK 0-5 TAHUN 420 | 9,82%

JUMLAH ANAK 0-2 TAHUN 157 | 3,67%

JUMLAH KK PEREMPUAN 147 | 3,44%

JUMLAH ANAK STATUS MENKAH 3 | 0,23%

JUMLAH USIA PRODUKTIF 15-64 TH 3.033 | 70,88%

TINGKAT PENDIDIKAN [usia produktif]:

BELUM SEKOLAH: 297 | 9,79%

TIDAK TAMAT SD: 318 | 10,48%

TAMAT SD: 1.861 | 61,36%

TAMAT SLTP: 282 | 9,30%

TAMAT SLTA: 215 | 7,09%

JENS PEKERJAAN [usia produktif]:

PETANI/PEKEBUN 1.097 | 36,17%

MENGURUS RUMAHTANGGA: 1.096 | 36,14%

BELUM BEKERJA: 243 | 8,01%

WRASWASTA: 123 | 4,06%

BURUH HARIAN LEPAS: 29 | 0,96%



Jumlah penduduk 4.279 jiwa, 70,88% merupakan usia produktif yang didominasi lulusan SD dan berprofesi sebagai petani/pekebun.

**KABUPATEN BANGKA SELATAN**  
**KEC. SIMPANG RIMBA**  
**DESA GUDANG**



JUMLAH PENDUDUK: 1.561

834 ♂ | 53,43%    727 ♀ | 46,57%

**PREVALENSI STUNTING 20,5% | n= 44**

JUMLAH KELUARGA 561 | 35,94%

JUMLAH ANAK 0-18 TAHUN 424 | 27,16%

JUMLAH ANAK 0-5 TAHUN 113 | 7,24%

JUMLAH ANAK 0-2 TAHUN 41 | 2,63%

JUMLAH KK PEREMPUAN 54 | 3,46%

JUMLAH ANAK STATUS MENKAH 0 | 0,00%

JUMLAH USIA PRODUKTIF 15-64 TH 1.175 | 75,27%

TINGKAT PENDIDIKAN [usia produktif]:

BELUM SEKOLAH: 56 | 4,77%

TIDAK TAMAT SD: 185 | 15,74%

TAMAT SD: 679 | 57,79%

TAMAT SLTP: 125 | 10,64%

TAMAT SLTA: 107 | 9,11%

JENIS PEKERJAAN [usia produktif]:

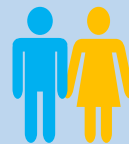
PETANI/PEKEBUN 395 | 33,62%

MENGURUS RUMAH TANGGA: 413 | 35,15%

BELUM BEKERJA: 45 | 3,83%

WRASWASTA: 49 | 4,17%

BURUH HARIAN LEPAS: 33 | 2,81%



Desa dengan jumlah keluarga dan penduduk usia produktif terbanyak di antara desa stunting yang berprofesi sebagai petani/pekebun dengan pendidikan tamat SD, namun desa ini tidak ada anak dengan status menikah.

**KABUPATEN BANGKA SELATAN**  
**KEC. SIMPANG RIMBA**  
**DESA SEBAGIN**



JUMLAH PENDUDUK: 2.065

1.066 ♂ | 51,62%    999 ♀ | 48,38%

**PREVALENSI STUNTING 21,7% | n= 23**

JUMLAH KELUARGA: 676 | 32,74%

JUMLAH ANAK 0-18 TAHUN: 641 | 31,04%

JUMLAH ANAK 0-5 TAHUN: 205 | 9,93%

JUMLAH ANAK 0-2 TAHUN: 90 | 4,36%

JUMLAH KK PEREMPUAN: 69 | 3,34%

JUMLAH ANAK STATUS MENKAH: 1 | 0,15%

JUMLAH USIA PRODUKTIF 15-64 TH: 1.451 | 70,27%

TINGKAT PENDIDIKAN [usia produktif]:

BELUM SEKOLAH: 44 | 3,03%

TIDAK TAMAT SD: 243 | 16,75%

TAMAT SD: 896 | 61,75%

TAMAT SLTP: 131 | 9,03%

TAMAT SLTA: 109 | 7,51%

JENIS PEKERJAAN [usia produktif]:

PETANI/PEKEBUN: 442 | 30,46%

MENGURUS RUMAH TANGGA: 517 | 35,63%

BELUM BEKERJA: 113 | 7,79%

WRASWASTA: 54 | 3,72%

BURUH HARIAN LEPAS: 102 | 7,03%



Desa dengan jumlah penduduk 2.065 jiwa, 70,27% merupakan usia produktif dengan tingkat pendidikan tamat SD 61,75% dan berprofesi sebagai petani/pekebun. Desa ini juga memiliki anak usia 0-5 tahun terbanyak.

**KABUPATEN BANGKA SELATAN**  
**KEC. PAYUNG**  
**DESA PAYUNG**



JUMLAH PENDUDUK: 4.581

2.353 ♂ | 51,36%    2.228 ♀ | 48,64%

**PREVALENSI STUNTING 23,6% | n=110**

JUMLAH KELUARGA 1.515 | 33,07%

JUMLAH ANAK 0-18 TAHUN 1.475 | 32,20%

JUMLAH ANAK 0-5 TAHUN 448 | 9,78%

JUMLAH ANAK 0-2 TAHUN 168 | 3,67%

JUMLAH KK PEREMPUAN 181 | 3,95%

JUMLAH ANAK STATUS MENKAH 5 | 0,34%

JUMLAH USIA PRODUKTIF 15-64 TH 3.241 | 70,75%

TINGKAT PENDIDIKAN [usia produktif]:

BELUM SEKOLAH: 105 | 3,24%

TIDAK TAMAT SD: 363 | 11,20%

TAMAT SD: 1.567 | 48,35%

TAMAT SLTP: 526 | 16,23%

TAMAT SLTA: 490 | 15,12%

JENIS PEKERJAAN [usia produktif]:

PETANI/PEKEBUN 786 | 24,25%

MENGURUS RUMAH TANGGA: 1.086 | 33,51%

BELUM BEKERJA: 181 | 5,58%

WRASWASTA: 328 | 10,12%

PEGAWAI NEGERI: 100 | 3,09%



Desa dengan berpenduduk terbanyak 4.581 jiwa begitu juga dengan anak berusia 0-18 tahun 32,2%, dengan usia produktif 70,75% yang sebagian besar berprofesi sebagai petani/pekebun 24,25%.

**KABUPATEN BANGKA SELATAN**  
**KEC. KEPULAUAN PONGOK**  
**DESA PONGOK**



JMLAH PENDUDUK: 2.837

1.475 ♂ | 51,99%    1.362 ♀ | 48,01%

**PREVALENSI STUNTING 27,0% | n=63**

JMLAH KELUARGA 953 | 33,59%

JMLAH ANAK 0-18 TAHUN 814 | 28,69%

JMLAH ANAK 0-5 TAHUN 214 | 7,54%

JMLAH ANAK 0-2 TAHUN 99 | 3,49%

JMLAH KK PEREMPUAN 138 | 4,86%

JMLAH ANAK STATUS MENKAH 3 | 0,37%

JMLAH USIA PRODUKTIF 15-64 TH 2.031 | 71,59%

TINGKAT PENDIDIKAN [usia produktif]:

BELUM SEKOLAH: 52 | 2,56%

TIDAK TAMAT SD: 228 | 11,23%

TAMAT SD: 1.157 | 56,97%

TAMAT SLTP: 288 | 14,18%

TAMAT SLTA: 241 | 11,87%

JENS PEKERJAAN [usia produktif]:

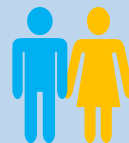
NELAYAN/PERIKANAN 389 | 19,15%

MENGURUS RUMAHTANGGA: 660 | 32,50%

BELUM BEKERJA: 256 | 12,60%

WRASWASTA: 90 | 4,87%

PETANI/PEKEBUN 124 | 6,11%



Desa dengan penduduk 2.837 jiwa ini memiliki perempuan sebagai kepala keluarga terbanyak 4,86%, penduduk usia produktif 71,59% dan berprofesi sebagai petani/pekebun 19,15% namun memiliki penduduk yang belum bekerja tertinggi.

## RANGKUMAN KABUPATEN BANGKA SELATAN

Berdasarkan data kependudukan yang bersumber dari Sistem Informasi Administrasi Kependudukan, sebagaimana yang telah disajikan pada halaman sebelumnya, dapat dirangkum dari 8 desa stunting prioritas di Kabupaten Bangka Selatan, sebagai berikut:

### Penduduk Usia Produktif

Penduduk usia produktif adalah penduduk berusia 15-64 tahun yang sudah bisa menghasilkan barang dan jasa. Jumlah penduduk usia produktif di 8 desa stunting Kabupaten Bangka Selatan sebanyak 71,68%, angka ini lebih tinggi dari rata-rata penduduk usia produktif yang ada di Kabupaten Bangka Selatan 71,37%, begitu juga jika dibandingkan dengan rata-rata provinsi 69,20%, bahwa penduduk usia produktif di 8 desa stunting ini pun masih lebih tinggi. Penduduk usia produktif yang ada di 8 desa stunting ini sebanyak 34,70% di antaranya adalah mengurus rumah tangga, sedangkan yang belum mempunyai pekerjaan sebanyak 7,32%, angka ini di atas rata-rata kabupaten 5,75% dan rata-rata provinsi 6,44%.

### Jenis Pekerjaan

Rata-rata penduduk usia produktif dilihat dari jenis pekerjaan yang ada di 8 desa stunting Kabupaten Bangka Selatan ini lebih banyak yang berprofesi sebagai petani/pekebun yakni sebesar 30,41%, di atas rata-rata kabupaten 21,66% dan rata-rata provinsi 7,45%, sedangkan penduduk usia produktif di desa stunting yang berprofesi sebagai wiraswasta sebesar 5,64%, nelayan 2,11%, buruh harian lepas 1,42%, PNS 0,54% dan 17,85% lain-lain.

## Tingkat Pendidikan

Tingkat pendidikan bagi penduduk usia produktif, rata-rata di desa stunting Kabupaten Bangka Selatan dengan status tidak tamat SD sebanyak 12,40% dan tamat SD jauh lebih banyak yakni 56,48% dari rata-rata kabupaten 11,86% dan 50,73%, begitu juga jika dibanding dengan rata-rata keseluruhan di Provinsi Kepulauan Bangka Belitung tidak tamat SD sebesar 10,52% dan tamat SD 36,20%, sementara pendidikan terakhir SLTA di desa stunting secara keseluruhan sangat rendah yakni 9,98% jika dibanding dengan rata-rata kabupaten 14,97% dan rata-rata provinsi sebesar 25,11%. Tercatat juga bahwa penduduk usia produktif di 8 desa stunting ini sebanyak 1,86% memiliki gelar sarjana dan 0,53% merupakan lulusan diploma tiga.

## Jumlah Kepala Keluarga

Kepala Keluarga merupakan satuan dalam sensus/cacah jiwa untuk penghitungan jumlah keluarga di daerah tertentu. Desa stunting di Kabupaten Bangka Selatan memiliki jumlah Kepala Keluarga sebanyak 34,19%, angka ini lebih tinggi dibanding dengan jumlah Kepala Keluarga secara rata-rata keseluruhan di kabupaten yakni sebesar 33,81%, maupun dari rata-rata provinsi 32,32%. Jumlah Kepala keluarga terbanyak ada di Desa Serdang 35,22% dan paling sedikit di Desa Sebagian 32,74%.

## Perempuan sebagai Kepala Keluarga

Perempuan sebagai Kepala Keluarga adalah perempuan yang memiliki peran ganda dalam rumah tangga, secara fisik lemah namun dibebani dengan tugas berat, selain sebagai ibu rumah tangga juga sebagai kepala keluarga yang turut serta dalam mencukupi kebutuhan keluarga. Perempuan sebagai Kepala Keluarga secara rata-rata di desa stunting Kabupaten

Bangka Selatan sebanyak 3,52%, lebih rendah dari rata-rata kabupaten 3,84% dan rata-rata provinsi 4,92%. Jumlah perempuan sebagai Kepala Keluarga terbanyak ada di Desa Pongok 5,45% dan paling sedikit ada di Desa Tepus 2,40%.

## **Anak dengan Status Menikah**

Perkawinan anak adalah perkawinan yang dilakukan oleh seorang yang belum dewasa atau di bawah usia 18 tahun. Anak dengan status menikah di 8 desa stunting Kabupaten Bangka Selatan sebesar 0,35%, lebih sedikit jika dibandingkan dengan rata-rata kabupaten sebesar 0,36% namun lebih tinggi dari rata-rata provinsi 0,30%. Jumlah anak dengan status menikah tertinggi terdapat di Desa Serdang 0,62% dan Desa Tepus 0,42%.

## **Anak Usia 0-2 tahun, 0-5 tahun dan 0-18 tahun**

Anak adalah seseorang yang belum berusia 18 tahun termasuk yang masih dalam kandungan. Jumlah anak di desa stunting yang berusia 0-2 tahun sebesar 3,7% dan 0-5 tahun 9,17%, lebih rendah dari rata-rata kabupaten 3,97% dan 9,46%, begitu juga dengan anak usia 0-18 tahun di desa stunting sebesar 30,13% lebih sedikit dari rata-rata kabupaten sebesar 30,40%, sementara rata-rata provinsi untuk masing-masing tingkatan usia tersebut sebesar 4,37%, 9,80% dan 32,72%. Usia anak 0-2 tahun dan 0-5 tahun terbanyak ada di Desa Sebagian yakni 4,36% dan 9,93%, sedangkan anak usia 0-18 tahun tertinggi ada di Desa Payung 32,20%.

## Cakupan Kepemilikan Dokumen Kependudukan

### Akta Nikah

Dilihat dari cakupan kepemilikan Akta Nikah di 8 desa stunting Kabupaten Bangka Selatan sudah mencapai 29,15%, cakupan di Desa Tepus 42,06% merupakan yang tertinggi dan yang terendah adalah Desa Gudang 19,25%, untuk cakupan di Kabupaten Bangka Selatan baru mencapai 27,31%, angka ini lebih rendah dari rata-rata cakupan di desa stunting, sedangkan untuk cakupan kepemilikan Akta Nikah di tingkat provinsi sudah mencapai 47,46%.

### Akta Cerai

Kepemilikan Akta Cerai di 8 desa stunting Kabupaten Bangka Selatan sudah mencapai 19,05%, cakupan tertinggi di Desa Gudang 37,50% dan terendah ada di Desa Jelutung-II sebesar 9,52%, sedangkan rata-rata cakupan untuk Kabupaten Bangka Selatan 18,34%, angka ini lebih rendah dari rata-rata cakupan di desa stunting, sedangkan cakupan untuk provinsi sebesar 50,21%.

### Akta Kelahiran Anak Usia 0-18 tahun

Cakupan kepemilikan Akta Kelahiran Anak Usia 0-18 tahun di desa stunting sudah mencapai 83,65%, cakupan tertinggi di Desa Payung 90,78% dan terendah di Desa Pongok 73,22%. Cakupan Akta Kelahiran di Kabupaten Bangka Selatan sebesar 79,18%, lebih rendah dari cakupan di desa stunting, sedangkan cakupan untuk provinsi sebesar 88,22%.

## **Kartu Tanda Penduduk**

Kepemilikan Kartu Tanda Penduduk di desa stunting Kabupaten Bangka Selatan sudah mencapai 99,14%, cakupan tertinggi di Desa Sebagin 99,79% dan terendah di Desa Pongok sebanyak 97,60%. Cakupan kepemilikan KTP di Kabupaten Bangka Selatan sebesar 99,37% dan untuk keseluruhan di Provinsi Kepulauan Bangka Belitung sudah mencapai 98,34%, secara rata-rata cakupan provinsi lebih rendah jika dibanding cakupan di desa stunting.

# KABUPATEN BANGKA TENGAH



Prevalensi *stunting* per-desa pada Kabupaten Bangka Tengah dapat dilihat pada grafik berikut ini;



Prevalensi tertinggi di Kabupaten Bangka ada di Desa Romadhon yakni 33,8 dengan jumlah sampel 65, yang terendah adalah Desa Sungaiselan Atas yakni 20,0 dengan jumlah sampel sebanyak 55.

**KABUPATEN BANGKA TENGAH**  
**KEC. PANGKALAN BARU**  
**DESA JERUK**



JUMLAH PENDUDUK: 2.448

1.264 ♂ | 51,63%    1.184 ♀ | 48,37%

**PREVALENSI STUNTING 25,0% | n=36**

JUMLAH KELUARGA: 848 | 34,64%

JUMLAH ANAK 0-18 TAHUN: 702 | 28,68%

JUMLAH ANAK 0-5 TAHUN: 194 | 7,92%

JUMLAH ANAK 0-2 TAHUN: 83 | 3,39%

JUMLAH KK PEREMPUAN: 170 | 6,94%

JUMLAH ANAK STATUS MENKAH: 0 | 0,00%

JUMLAH USIA PRODUKTIF 15-64 TH: 1.656 | 67,65%

TINGKAT PENDIDIKAN [usia produktif]:

BELUM SEKOLAH: 19 | 1,15%

TIDAK TAMAT SD: 100 | 6,04%

TAMAT SD: 527 | 31,82%

TAMAT SLTP: 400 | 24,15%

TAMAT SLTA: 559 | 33,76%

JENIS PEKERJAAN [usia produktif]:

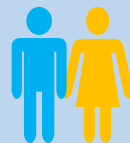
KARYAWAN SWASTA: 192 | 11,59%

MENGURUS RUMAH TANGGA: 545 | 32,91%

BELUM BEKERJA: 43 | 2,60%

WRASWASTA: 205 | 12,38%

BURUH HARIAN LEPAS: 282 | 17,03%



Desa berpenduduk 2.448 jiwa ini memiliki jumlah keluarga dan KK perempuan terbanyak di antara desa stunting, dengan usia produktif 67,65% dan tingkat pendidikan yang cukup baik yakni tamat SLTA 33,76%.

**KABUPATEN BANGKA TENGAH**  
**KEC. PANGKALAN BARU**  
**DESA MESU TIMUR**



JUMLAH PENDUDUK: 2.592

1.308 ♂ | 50,46%    1.284 ♀ | 49,54%

**PREVALENSI STUNTING 22,6% | n=31**

JUMLAH KELUARGA 762 | 29,40%

JUMLAH ANAK 0-18 TAHUN 930 | 35,88%

JUMLAH ANAK 0-5 TAHUN 265 | 10,22%

JUMLAH ANAK 0-2 TAHUN 116 | 4,48%

JUMLAH KK PEREMPUAN 102 | 3,94%

JUMLAH ANAK STATUS MENKAH 0 | 0,00%

JUMLAH USIA PRODUKTIF 15-64 TH 1.809 | 69,79%

TINGKAT PENDIDIKAN [usia produktif]:

BELUM SEKOLAH: 34 | 1,88%

TIDAK TAMAT SD: 173 | 9,56%

TAMAT SD: 645 | 35,66%

TAMAT SLTP: 349 | 19,29%

TAMAT SLTA: 512 | 28,30%

JENS PEKERJAAN [usia produktif]:

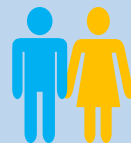
KARYAWAN SWASTA: 89 | 4,92%

MENGURUS RUMAHTANGGA: 608 | 33,61%

BELUM BEKERJA: 59 | 3,26%

WRASWASTA: 221 | 12,22%

BURUH HARIAN LEPAS: 270 | 14,93%



Berpenduduk 2.592 jiwa 69,79% merupakan penduduk usia produktif, tidak tamat SD dan tamat SLTP terbanyak, mayoritas berprofesi sebagai buruh harian lepas, namun tidak ada anak yang bestatus menikah.

**KABUPATEN BANGKA TENGAH**  
**KEC. SUNGAI SELAN**  
**DESA SUNGAI SELAN**



JUMLAH PENDUDUK: 8.140

4.245 ♂ | 52,15%    3.895 ♀ | 47,85%

**PREVALENSI STUNTING 25,8% | n=93**

JUMLAH KELUARGA 2.547 | 31,29%

JUMLAH ANAK 0-18 TAHUN 2.729 | 33,53%

JUMLAH ANAK 0-5 TAHUN 770 | 9,46%

JUMLAH ANAK 0-2 TAHUN 289 | 3,55%

JUMLAH KK PEREMPUAN 449 | 5,52%

JUMLAH ANAK STATUS MENKAH 0 | 0,00%

JUMLAH USIA PRODUKTIF 15-64 TH 5.628 | 69,14%

TINGKAT PENDIDIKAN [usia produktif]:

BELUM SEKOLAH: 285 | 5,06%

TIDAK TAMAT SD 335 | 5,95%

TAMAT SD 3.140 | 55,79%

TAMAT SLTP 861 | 15,30%

TAMAT SLTA 825 | 14,66%

JENS PEKERJAAN [usia produktif]:

NELAYAN/PERIKANAN 526 | 9,35%

MENGURUS RUMAHTANGGA 1.896 | 33,69%

PETAN/PEKEBUN 457 | 8,12%

WRASWASTA 554 | 9,84%

BURUH HARIAN LEPAS 494 | 8,78%



Sungai Selan merupakan desa berpenduduk terbanyak 8.140 jiwa dan mayoritas berprofesi sebagai wiraswasta pada usia produktif dengan tingkat pendidikan tamat SD tertinggi 55,79%.

**KABUPATEN BANGKA TENGAH**  
**KEC. SUNGAI SELAN**  
**DESA SUNGAI SELAN ATAS**



JUMLAH PENDUDUK: 3.088

1.584 ♂ | 51,30%    1.504 ♀ | 48,70%

**PREVALENSI STUNTING 20,0% | n=55**

JUMLAH KELUARGA 922 | 29,86%

JUMLAH ANAK 0-18 TAHUN 1.077 | 34,88%

JUMLAH ANAK 0-5 TAHUN 303 | 9,81%

JUMLAH ANAK 0-2 TAHUN 121 | 3,92%

JUMLAH KK PEREMPUAN 141 | 4,57%

JUMLAH ANAK STATUS MENKAH 1 | 0,09%

JUMLAH USIA PRODUKTIF 15-64 TH 2.095 | 67,84%

TINGKAT PENDIDIKAN [usia produktif]:

BELUM SEKOLAH: 127 | 6,06%

TIDAK TAMAT SD: 147 | 7,02%

TAMAT SD: 1.074 | 51,26%

TAMAT SLTP: 336 | 16,04%

TAMAT SLTA: 313 | 14,94%

JENIS PEKERJAAN [usia produktif]:

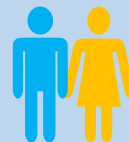
PETAN/PEKEBUN 76 | 3,63%

MENGURUS RUMAH TANGGA: 699 | 33,37%

BELUM BEKERJA: 114 | 5,44%

WRASWASTA: 201 | 9,59%

BURUH HARIAN LEPAS: 399 | 19,05%



Memiliki usia produktif 67,84% di antara 3.088 jiwa penduduk, sebagian besar berprofesi sebagai buruh harian lepas dan tingkat pendidikan tamat SD 51,26%.

**KABUPATEN BANGKA TENGAH**  
**KEC. SUNGAI SELAN**  
**DESA TANJUNG PURA**



JUMLAH PENDUDUK: 1.266

651 ♂ | 51,42%    615 ♀ | 48,58%

**PREVALENSI STUNTING 20,6% | n=34**

JUMLAH KELUARGA: 382 | 30,17%

JUMLAH ANAK 0-18 TAHUN: 437 | 34,52%

JUMLAH ANAK 0-5 TAHUN: 144 | 11,37%

JUMLAH ANAK 0-2 TAHUN: 62 | 4,90%

JUMLAH KK PEREMPUAN: 61 | 4,82%

JUMLAH ANAK STATUS MENIKAH: 1 | 0,23%

JUMLAH USIA PRODUKTIF 15-64 TH: 851 | 67,22%

TINGKAT PENDIDIKAN [usia produktif]:

BELUM SEKOLAH: 47 | 5,52%

TIDAK TAMAT SD: 75 | 8,81%

TAMAT SD: 434 | 51,00%

TAMAT SLTP: 136 | 15,98%

TAMAT SLTA: 135 | 15,86%

JENIS PEKERJAAN [usia produktif]:

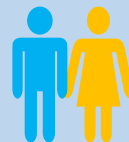
NELAYAN/PERIKANAN: 144 | 16,92%

MENGURUS RUMAH TANGGA: 271 | 31,84%

BELUM BEKERJA: 71 | 8,34%

WRASWASTA: 67 | 7,87%

PETAN/PEKEBUN: 65 | 7,64%



Mayoritas berprofesi sebagai nelayan pada usia produktif 16,92% dengan jumlah penduduk 1.266 jiwa. Anak berusia 0-2 tahun tertinggi begitu juga dengan anak status menikah 0,23% di antara desa stunting yang lain.

**KABUPATEN BANGKA TENGAH**  
**KEC. SUNGAI SELAN**  
**DESA RAMADHON**



JMLAH PENDUDUK: 1.986

1.086 ♂ | 54,63%    901 ♀ | 45,37%

**PREVALENSI STUNTING 33,8% | n=65**

JMLAH KELUARGA: 623 | 31,37%

JMLAH ANAK 0-18 TAHUN: 696 | 35,05%

JMLAH ANAK 0-5 TAHUN: 205 | 10,32%

JMLAH ANAK 0-2 TAHUN: 95 | 4,78%

JMLAH KK PEREMPUAN: 70 | 3,52%

JMLAH ANAK STATUS MENKAH: 1 | 0,14%

JMLAH USIA PRODUKTIF 15-64 TH: 1.358 | 68,38%

TINGKAT PENDIDIKAN [usia produktif]:

BELUM SEKOLAH: 114 | 8,39%

TIDAK TAMAT SD: 74 | 5,45%

TAMAT SD: 778 | 57,29%

TAMAT SLTP: 219 | 16,13%

TAMAT SLTA: 149 | 10,97%

JENIS PEKERJAAN [usia produktif]:

PETANI/PEKEBUN: 284 | 20,91%

MENGURUS RUMAHTANGGA: 468 | 34,46%

BELUM BEKERJA: 102 | 7,51%

WRASWASTA: 108 | 7,95%

BURUH HARIAN LEPAS: 105 | 7,73%



Desa dengan prevalensi tertinggi berpenduduk 1.986 jiwa dan memiliki angka belum sekolah tertinggi pada usia produktif 68,38% dan yang terbanyak berprofesi sebagai petani/pekebun.

**KABUPATEN BANGKA TENGAH**  
**KEC. SUNGAI SELAN**  
**DESA KERETAK ATAS**



JUMLAH PENDUDUK: 1.813

925 ♂ | 51,02%    888 ♀ | 48,98%

**PREVALENSI STUNTING 26,3% | n=38**

JUMLAH KELUARGA 536 | 29,56%

JUMLAH ANAK 0-18 TAHUN 617 | 34,03%

JUMLAH ANAK 0-5 TAHUN 190 | 10,48%

JUMLAH ANAK 0-2 TAHUN 76 | 4,19%

JUMLAH KK PEREMPUAN 96 | 5,30%

JUMLAH ANAK STATUS MENKAH 1 | 0,16%

JUMLAH USIA PRODUKTIF 15-64 TH 1.232 | 67,95%

TINGKAT PENDIDIKAN [usia produktif]:

BELUM SEKOLAH: 38 | 3,08%

TIDAK TAMAT SD 69 | 5,60%

TAMAT SD 573 | 46,51%

TAMAT SLTP 221 | 17,94%

TAMAT SLTA 264 | 21,43%

JENS PEKERJAAN [usia produktif]:

PETANI/PEKEBUN 285 | 23,13%

MENGURUS RUMAH TANGGA 388 | 31,49%

BELUM BEKERJA 84 | 6,82%

WRASWASTA 120 | 9,74%

BURUH HARIAN LEPAS 52 | 4,22%



Keretak Atas berpenduduk 1.813 jiwa memiliki jumlah anak usia 0-5 tahun terbanyak. Usia produktif sebanyak 67,95% yang mayoritas berprofesi sebagai petani 23,13% dan tamat SD terbanyak 46,51%.

**KABUPATEN BANGKA TENGAH**  
**KEC. LUBUK BESAR**  
**DESA BELIMBING**



JUMLAH PENDUDUK: 1.032

547 ♂ | 53,00%    485 ♀ | 47,00%

**PREVALENSI STUNTING 26,9% | n=26**

JUMLAH KELUARGA: 304 | 29,46%

JUMLAH ANAK 0-18 TAHUN: 381 | 36,92%

JUMLAH ANAK 0-5 TAHUN: 104 | 10,08%

JUMLAH ANAK 0-2 TAHUN: 46 | 4,46%

JUMLAH KK PEREMPUAN: 40 | 3,88%

JUMLAH ANAK STATUS MENKAH: 0 | 0,00%

JUMLAH USIA PRODUKTIF 15-64 TH: 688 | 66,67%

TINGKAT PENDIDIKAN [usia produktif]:

BELUM SEKOLAH: 29 | 4,22%

TIDAK TAMAT SD: 49 | 7,12%

TAMAT SD: 462 | 67,15%

TAMAT SLTP: 78 | 11,34%

TAMAT SLTA: 67 | 9,74%

JENIS PEKERJAAN [usia produktif]:

PETANI/PEKEBUN: 229 | 33,28%

MENGURUS RUMAH TANGGA: 243 | 35,32%

BELUM BEKERJA: 28 | 4,07%

WRASWASTA: 15 | 2,18%

BURUH HARIAN LEPAS: 33 | 4,80%



Anak dengan usia 0-18 tahun dan tidak tamat SD terbanyak di antara desa stunting dengan penduduk 1.032 jiwa dan memiliki usia produktif 66,67% berprofesi sebagai petani, namun tidak ada anak yang berstatus menikah.

## RANGKUMAN KABUPATEN BANGKA TENGAH

Berdasarkan data kependudukan yang bersumber dari Sistem Informasi Administrasi Kependudukan, sebagaimana yang telah disajikan pada halaman sebelumnya, dapat dirangkum dari 8 desa stunting prioritas di Kabupaten Bangka Tengah, sebagai berikut:

### Penduduk Usia Produktif

Penduduk usia produktif adalah penduduk berusia 15-64 tahun yang sudah bisa menghasilkan barang dan jasa. Jumlah penduduk usia produktif di 8 desa stunting Kabupaten Bangka Tengah adalah sebanyak 68,49%, angka ini lebih rendah dari rata-rata penduduk usia produktif yang ada di Kabupaten Bangka Tengah 68,85% maupun yang ada di provinsi 69,20%. Penduduk usia produktif yang ada di 8 desa stunting ini, sebanyak 32,41% di antaranya adalah mengurus rumah tangga, sedangkan yang belum mempunyai pekerjaan sebanyak 3,27%, namun masih di bawah rata-rata kabupaten 4,71% dan rata-rata provinsi 6,44%.

### Jenis Pekerjaan

Dilihat dari jenis pekerjaan penduduk usia produktif di desa stunting Kabupaten Bangka Tengah yang berprofesi sebagai petani/pekebun sebanyak 9,11%, angka ini lebih sedikit jika dibanding rata-rata kabupaten 10,25%, namun di atas rata-rata provinsi 7,45%. Sedangkan penduduk yang berprofesi sebagai wiraswasta di desa stunting sebesar 9,73%, masih di bawah rata-rata kabupaten 11,61% dan lebih tinggi dari rata-rata provinsi 7,17%, kemudian yang berprofesi sebagai nelayan rata-rata di desa stunting 4,37% lebih banyak banyak dari pada rata-rata provinsi 0,30%. Ada juga penduduk usia produktif di desa stunting yang berprofesi sebagai buruh harian lepas sebanyak

10,67%, buruh nelayan 4,37%, karyawan swasta 1,83%, dan 27,58% lain-lain.

## **Tingkat Pendidikan**

Tingkat pendidikan bagi penduduk usia produktif di 8 desa stunting Kabupaten Bangka Tengah dengan status tamat SD sebesar 49,83%, angka ini jauh lebih banyak dari rata-rata Kabupaten Bangka Tengah 47,0%, begitu juga jika dibanding dengan rata-rata keseluruhan di Provinsi Kepulauan Bangka Belitung sebesar 36,20%. Sementara yang berpendidikan terakhir SLTA di desa stunting secara keseluruhan sangat rendah 18,44% jika dibanding dengan rata-rata kabupaten 20,81% dan rata-rata provinsi sebesar 25,11%. Terdata juga bahwa di 8 desa stunting ini sebanyak 2,26% memiliki pendidikan terakhir sarjana dan 0,81% lulusan diploma tiga.

## **Jumlah Kepala Keluarga**

Kepala Keluarga merupakan satuan dalam sensus/cacah jiwa untuk penghitungan jumlah keluarga di daerah tertentu. Jumlah Kepala Keluarga di 8 desa stunting sebanyak 30,96%, angka ini secara rata-rata lebih rendah jika dibanding dengan rata-rata Kabupaten Bangka Tengah 31,32% maupun dari rata-rata provinsi 32,32%. Jumlah Kepala Keluarga terbanyak ada di Desa Jeruk 34,64% dan paling sedikit di Desa Air Mesu Timur 29,40%.

## **Perempuan sebagai Kepala Keluarga**

Perempuan sebagai Kepala Keluarga adalah perempuan yang memiliki peran ganda dalam rumah tangga, secara fisik lemah namun dibebani dengan tugas berat, selain sebagai ibu rumah tangga juga sebagai kepala keluarga yang turut serta dalam mencukupi kebutuhan keluarga. Perempuan sebagai

Kepala Keluarga di 8 desa stunting Kabupaten Bangka Tengah sebanyak 5,05%, lebih sedikit dibanding dengan rata-rata Kabupaten Bangka Tengah sebesar 5,14%, begitu juga jika dibandingkan dengan rata-rata provinsi 4,92%. Jumlah perempuan sebagai Kepala Keluarga terbanyak ada di Desa Jeruk 6,94% dan paling rendah ada di Desa Ramadhon 3,52%.

## **Anak dengan Status Menikah**

Perkawinan anak adalah perkawinan yang dilakukan oleh seorang yang belum dewasa atau di bawah usia 18 tahun. Jumlah anak dengan status menikah di 8 desa stunting sebesar 0,05%, lebih sedikit dari pada rata-rata Kabupaten Bangka Tengah yakni 0,10%, juga lebih kecil dari rata-rata provinsi 0,30%. Jumlah anak dengan status menikah di desa stunting cukup tinggi terdapat di Desa Tanjung Pura 0,23% dan Desa Keretak Atas 0,16%.

## **Anak Usia 0-2 tahun, 0-5 tahun dan 0-18 tahun**

Anak adalah seseorang yang belum berusia 18 tahun termasuk yang masih dalam kandungan. Pada desa stunting, proporsi anak usia 0-2 tahun 3,97% dan 0-5 tahun 9,73% angka ini lebih rendah dari rata-rata Kabupaten Bangka Tengah 4,25% dan 9,90%, namun untuk anak usia 0-18 tahun secara rata-rata di 8 desa stunting 33,84% lebih tinggi dari rata-rata kabupaten 33,66%. Sedangkan rata-rata provinsi untuk masing-masing usia sebesar 4,37%, 9,80% dan 32,72%. Usia anak 0-2 tahun tertinggi di Desa Tanjung Pura 4,90%, usia 0-5 tahun tertinggi ada di Desa Keretak Atas yakni 10,48%, sedangkan anak usia 0-18 tahun tertinggi ada di Desa Belimbing 36,92%.

## Cakupan Kepemilikan Dokumen Kependudukan

### Akta Nikah

Cakupan kepemilikan Akta Nikah di 8 desa stunting secara rata-rata sebesar 59,34%, cakupan tertinggi di Desa Air Mesu Timur 79,85% dan terendah di Desa Sungai Selan Atas 47,42%. Sedangkan untuk rata-rata cakupan di Kabupaten Bangka Tengah sebesar 59,87% dan Provinsi Kepulauan Bangka Belitung sebesar 47,46% rata-rata cakupan di tingkat provinsi ini lebih rendah dari rata-rata cakupan di desa stunting.

### Akta Cerai

Rata-rata cakupan Akta Cerai di 8 desa stunting sebesar 61,49% lebih tinggi dari rata-rata cakupan di Kabupaten Bangka Tengah 59,87% maupun Provinsi Kepulauan Bangka Belitung sebesar 50,21%. Cakupan tertinggi di Desa Air Mesu Timur dan di Desa Belimbing 80,0% sedangkan yang terendah di Desa Ramadhon 28,57%.

### Akta Kelahiran Anak Usia 0-18 tahun

Kepemilikan Akta Kelahiran di desa stunting, cakupan tertinggi di Desa Belimbing yakni 98,43%, terendah di Desa Jeruk 92,59%, secara rata-rata cakupan di 8 desa stunting sebesar 95,07%, lebih rendah dari cakupan Kabupaten Bangka Tengah 95,35%, namun lebih tinggi jika dibanding dengan cakupan tingkat provinsi 88,22%.

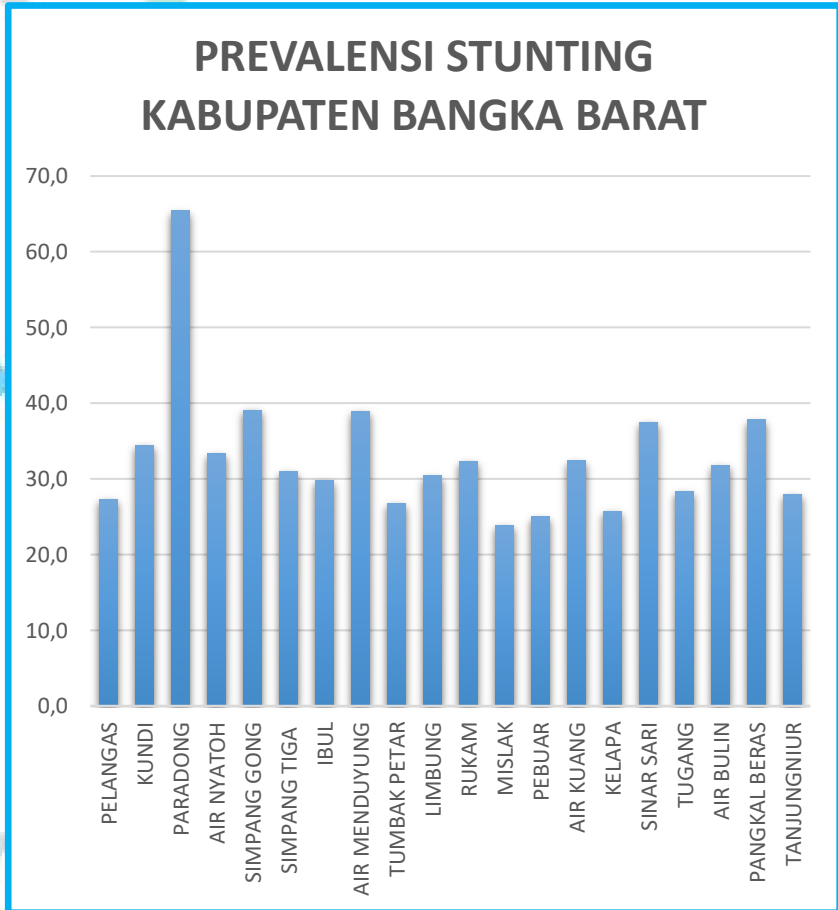
## Kartu Tanda Penduduk

Penduduk di desa stunting yang sudah memiliki Kartu Tanda Penduduk telah mencapai 99,51%, namun masih lebih rendah dari rata-rata cakupan kabupaten yakni sebesar 99,54% namun lebih tinggi dari rata-rata cakupan provinsi sebesar 98,34%. Cakupan kepemilikan KTP tertinggi terdapat di Desa Jeruk 99,89% dan terendah di Desa Air Mesu Timur 99,25%.

# KABUPATEN BANGKA BARAT



Prevalensi *stunting* per-desa pada Kabupaten Bangka Barat dapat dilihat pada grafik berikut ini;



Prevalensi tertinggi di Kabupaten Bangka Barat adalah Desa Paradong 65,4 dengan sampel 26 dan Desa Mislak memiliki prevalensi terendah untuk desa stunting yakni 23,9 dengan jumlah sampel 46.

**KABUPATEN BANGKA BARAT**  
**KEC. SIMPANG TERITIP**  
**DESA PELANGAS**



JUMLAH PENDUDUK: 2.194

1.131 ♂ | 51,55%    1.063 ♀ | 48,45%

**PREVALENSI STUNTING 27,3% | n=11**

JUMLAH KELUARGA: 671 | 30,58%

JUMLAH ANAK 0-18 TAHUN: 746 | 34,00%

JUMLAH ANAK 0-5 TAHUN: 192 | 8,75%

JUMLAH ANAK 0-2 TAHUN: 89 | 4,06%

JUMLAH KK PEREMPUAN: 78 | 3,56%

JUMLAH ANAK STATUS MENKAH: 3 | 0,40%

JUMLAH USIA PRODUKTIF 15-64 TH: 1.488 | 67,82%

TINGKAT PENDIDIKAN [usia produktif]:

BELUM SEKOLAH: 96 | 6,45%

TIDAK TAMAT SD: 123 | 8,27%

TAMAT SD: 499 | 33,53%

TAMAT SLTP: 306 | 20,56%

TAMAT SLTA: 367 | 24,66%

JENIS PEKERJAAN [usia produktif]:

PETAN/PEKEBUN: 55 | 3,70%

MENGURUS RUMAHTANGGA: 481 | 32,33%

BELUM BEKERJA: 71 | 4,77%

WRASWASTA: 85 | 5,71%

BURUH HARIAN LEPAS: 351 | 23,59%



Pelangas, desa dengan penduduk 2.194 jiwa memiliki usia produktif 67,82% dan mayoritas berprofesi sebagai buruh harian lepas dengan pendidikan terakhir paling banyak adalah tamat SD 33,53%.

**KABUPATEN BANGKA BARAT**  
**KEC. SIMPANG TERITIP**  
**DESA KUNDI**



JUMLAH PENDUDUK: 2.648

1.314 ♂ | 49,62%    1.334 ♀ | 50,38%

**PREVALENSI STUNTING 34,4% | n= 42**

JUMLAH KELUARGA: 807 | 30,48%

JUMLAH ANAK 0-18 TAHUN 924 | 34,89%

JUMLAH ANAK 0-5 TAHUN 297 | 11,22%

JUMLAH ANAK 0-2 TAHUN 128 | 4,83%

JUMLAH KK PEREMPUAN 106 | 4,00%

JUMLAH ANAK STATUS MENKAH 4 | 0,43%

JUMLAH USIA PRODUKTIF 15-64 TH 1.803 | 68,09%

TINGKAT PENDIDIKAN [usia produktif]:

BELUM SEKOLAH: 224 | 12,42%

TIDAK TAMAT SD: 116 | 6,43%

TAMAT SD: 673 | 37,33%

TAMAT SLTP: 323 | 17,91%

TAMAT SLTA: 377 | 20,91%

JENIS PEKERJAAN [usia produktif]:

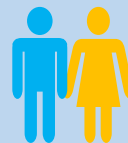
PETANI/PEKEBUN: 409 | 22,68%

MENGURUS RUMAH TANGGA: 639 | 35,44%

BELUM BEKERJA: 63 | 3,49%

WRASWASTA: 30 | 1,66%

BURUH HARIAN LEPAS: 351 | 23,59%



Jumlah penduduk Kundi 2.648 jiwa, 68,09% adalah usia produktif yang mayoritas berprofesi sebagai petani/pekebun dengan pendidikan tamat SD 37,33% dan memiliki jumlah perempuan lebih banyak dari laki-laki.

**KABUPATEN BANGKA BARAT**  
**KEC. SIMPANG TERITIP**  
**DESA PARADONG**



JUMLAH PENDUDUK: 1.848

967 ♂ | 52,33%    881 ♀ | 47,67%

**PREVALENSI STUNTING 65,4 | n= 26**

JUMLAH KELUARGA: 574 | 31,06%

JUMLAH ANAK 0-18 TAHUN: 678 | 36,69%

JUMLAH ANAK 0-5 TAHUN: 197 | 10,66%

JUMLAH ANAK 0-2 TAHUN: 93 | 5,03%

JUMLAH KK PEREMPUAN: 72 | 3,90%

JUMLAH ANAK STATUS MENKAH: 6 | 0,88%

JUMLAH USIA PRODUKTIF 15-64 TH: 1.622 | 87,77%

TINGKAT PENDIDIKAN [usia produktif]:

BELUM SEKOLAH: 358 | 21,89%

TIDAK TAMAT SD: 121 | 7,46%

TAMAT SD: 444 | 27,37%

TAMAT SLTP: 157 | 9,68%

TAMAT SLTA: 133 | 8,20%

JENIS PEKERJAAN [usia produktif]:

PETAN/PEKEBUN: 202 | 12,45%

MENGURUS RUMAHTANGGA: 403 | 24,85%

BELUM BEKERJA: 75 | 4,62%

BURUHTAN/KEBUN: 32 | 1,97%

BURUH HARIAN LEPAS: 231 | 14,24%



Paradong dengan prevalensi tertinggi dan usia produktif terbanyak di antara desa stunting mempunyai jumlah penduduk 1.848 jiwa, mayoritas berprofesi sebagai buruh harian lepas dengan tingkat pendidikan tamat SD 27,37%.

**KABUPATEN BANGKA BARAT**  
**KEC. SIMPANG TERITIP**  
**DESA AIR NYATOH**



JUMLAH PENDUDUK: 2.781

1.413 ♂ | 50,81%    1.368 ♀ | 49,19%

**PREVALENSI STUNTING 33,3 | n=6**

JUMLAH KELUARGA: 868 | 31,21%

JUMLAH ANAK 0-18 TAHUN 1.005 | 36,14%

JUMLAH ANAK 0-5 TAHUN 287 | 10,32%

JUMLAH ANAK 0-2 TAHUN 136 | 4,89%

JUMLAH KK PEREMPUAN 108 | 3,88%

JUMLAH ANAK STATUS MENKAH 7 | 0,70%

JUMLAH USIA PRODUKTIF 15-64 TH 1.571 | 56,49%

TINGKAT PENDIDIKAN [usia produktif]:

BELUM SEKOLAH: 358 | 22,79%

TIDAK TAMAT SD: 259 | 16,49%

TAMAT SD: 803 | 51,11%

TAMAT SLTP: 253 | 16,10%

TAMAT SLTA: 190 | 12,09%

JENIS PEKERJAAN [usia produktif]:

NELAYAN/PERIKANAN 99 | 6,30%

MENGURUS RUMAHTANGGA: 656 | 41,76%

BELUM BEKERJA: 174 | 11,08%

BURUH NELAYAN/PERIKANAN 92 | 5,86%

BURUH HARIAN LEPAS: 423 | 26,93%



Air Nyatoh memiliki penduduk 2.781 jiwa dengan usia produktif paling sedikit di antara desa stunting hanya 56,49% dan paling banyak yang tidak tamat SD. Mayoritas berprofesi sebagai buruh harian lepas dengan pendidikan terakhir tamat SD.

**KABUPATEN BANGKA BARAT**  
**KEC. SIMPANG TERITIP**  
**DESA SIMPANG GONG**



JUMLAH PENDUDUK: 1.296

684 ♂ | 52,78%    612 ♀ | 47,22%

**PREVALENSI STUNTING 39,1 | n=23**

JUMLAH KELUARGA: 395 | 30,48%

JUMLAH ANAK 0-18 TAHUN: 452 | 34,88%

JUMLAH ANAK 0-5 TAHUN: 120 | 9,26%

JUMLAH ANAK 0-2 TAHUN: 50 | 3,86%

JUMLAH KK PEREMPUAN: 51 | 3,94%

JUMLAH ANAK STATUS MENKAH: 1 | 0,22%

JUMLAH USIA PRODUKTIF 15-64 TH: 881 | 67,98%

TINGKAT PENDIDIKAN [usia produktif]:

BELUM SEKOLAH: 144 | 16,35%

TIDAK TAMAT SD: 78 | 8,85%

TAMAT SD: 352 | 39,95%

TAMAT SLTP: 146 | 16,57%

TAMAT SLTA: 137 | 15,55%

JENIS PEKERJAAN [usia produktif]:

PETAN/PEKEBELN: 61 | 6,92%

MENGURUS RUMAH TANGGA: 291 | 33,03%

BELUM BEKERJA: 61 | 6,92%

NELAYAN/PERIKANAN: 26 | 2,95%

BURUH HARIAN LEPAS: 189 | 21,45%



Desa berpenduduk 1.296 jiwa dengan usia produktif sebanyak 67,98% banyak berprofesi sebagai buruh harian lepas dengan tingkat pendidikan terakhir tamat SD.

**KABUPATEN BANGKA BARAT**  
**KEC. SIMPANG TERITIP**  
**DESA SIMPANG TIGA**



JMLAH PENDUDUK: 2.104

1.085 ♂ | 51,57%    1.019 ♀ | 48,43%

**PREVALENSI STUNTING 31,0 | n=60**

JMLAH KELUARGA: 606 | 28,80%

JMLAH ANAK 0-18 TAHUN 787 | 37,40%

JMLAH ANAK 0-5 TAHUN 254 | 12,07%

JMLAH ANAK 0-2 TAHUN 124 | 5,89%

JMLAH KK PEREMPUAN 64 | 3,04%

JMLAH ANAK STATUS MENKAH 8 | 1,02%

JMLAH USIA PRODUKTIF 15-64 TH 1.396 | 66,35%

TINGKAT PENDIDIKAN [usia produktif]:

BELUM SEKOLAH: 390 | 27,94%

TIDAK TAMAT SD: 151 | 10,82%

TAMAT SD: 396 | 28,37%

TAMAT SLTP: 233 | 16,69%

TAMAT SLTA: 194 | 13,90%

JENS PEKERJAAN [usia produktif]:

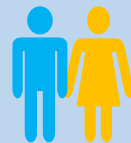
PETANI/PEKEBUN: 409 | 29,30%

MENGURUS RUMAHTANGGA: 484 | 34,67%

BELUM BEKERJA: 76 | 5,44%

BURUHTAN/KEBUN: 85 | 6,09%

BURUH HARIAN LEPAS: 62 | 4,44%



Simpang Tiga memiliki jumlah anak yang paling banyak di antara desa stunting, baik 0-2 tahun, 0-5 tahun maupun 0-18 tahun. Pada usia produktif 66,35% mayoritas berprofesi sebagai petani/pekebun, penduduk yang bestatus belum sekolah juga tertinggi di antara desa stunting.

**KABUPATEN BANGKA BARAT**  
**KEC. SIMPANG TERITIP**  
**DESA IBUL**



JMLAH PENDUDUK: 2.800

1.460 ♂ | 52,14%    1.340 ♀ | 47,86%

**PREVALENSI STUNTING 29,8 | n=47**

JMLAH KELUARGA 886 | 31,64%

JMLAH ANAK 0-18 TAHUN 983 | 35,11%

JMLAH ANAK 0-5 TAHUN 264 | 9,43%

JMLAH ANAK 0-2 TAHUN 123 | 4,39%

JMLAH KK PEREMPUAN 112 | 4,00%

JMLAH ANAK STATUS MENKAH 19 | 1,93%

JMLAH USIA PRODUKTIF 15-64 TH 1.945 | 69,46%

TINGKAT PENDIDIKAN [usia produktif]:

BELUM SEKOLAH: 325 | 16,71%

TIDAK TAMAT SD: 214 | 11,00%

TAMAT SD: 818 | 42,06%

TAMAT SLTP: 294 | 15,12%

TAMAT SLTA: 276 | 14,19%

JENS PEKERJAAN [usia produktif]:

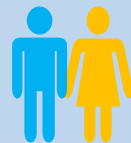
PETAN/PEKEBUN 123 | 6,32%

MENGURUS RUMAHTANGGA: 609 | 31,31%

BELUM BEKERJA: 143 | 7,35%

KARYAWAN SWASTA: 116 | 5,96%

BURUH HARIAN LEPAS: 505 | 25,96%



Desa Ibul dengan penduduk 2.800 jiwa, 69,46% berusia produktif mayoritas berprofesi sebagai buruh harian lepas dengan pendidikan tamat SD 42,06%. Desa ini memiliki anak dengan status menikah tertinggi di antara desa stunting 1,93%.

**KABUPATEN BANGKA BARAT**  
**KEC. SIMPANG TERITIP**  
**DESA AIR MENDUYUNG**



JUMLAH PENDUDUK: 1.705

864 ♂ | 50,67%    841 ♀ | 49,33%

**PREVALENSI STUNTING 38,9 | n=18**

JUMLAH KELUARGA 542 | 31,79%

JUMLAH ANAK 0-18 TAHUN 570 | 33,43%

JUMLAH ANAK 0-5 TAHUN 164 | 9,62%

JUMLAH ANAK 0-2 TAHUN 88 | 5,16%

JUMLAH KK PEREMPUAN 78 | 4,57%

JUMLAH ANAK STATUS MENKAH 3 | 0,53%

JUMLAH USIA PRODUKTIF 15-64 TH 1.169 | 68,56%

TINGKAT PENDIDIKAN [usia produktif]:

BELUM SEKOLAH: 147 | 12,57%

TIDAK TAMAT SD: 114 | 9,75%

TAMAT SD: 473 | 40,46%

TAMAT SLTP: 204 | 17,45%

TAMAT SLTA: 209 | 17,88%

JENIS PEKERJAAN [usia produktif]:

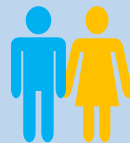
PETANI/PEKEBUN 260 | 22,24%

MENGURUS RUMAHTANGGA: 416 | 35,59%

NELAYAN/PERIKANAN 61 | 5,22%

WRASWASTA: 41 | 3,51%

BURUH HARIAN LEPAS: 99 | 8,47%



Air Menduyung desa dengan penduduk 1.705 jiwa, memiliki usia produktif 68,56% mayoritas berprofesi sebagai petani/pekebun dan tingkat pendidikan paling banyak tamat SD 40,46%.

**KABUPATEN BANGKA BARAT**  
**KEC. JEBUS**  
**DESA TUMBAK PETAR**



JMLAH PENDUDUK: 2.735

1.407 ♂ | 51,44%    1.328 ♀ | 48,56%

**PREVALENSI STUNTING 26,8 | n=82**

JMLAH KELUARGA 831 | 30,38%

JMLAH ANAK 0-18 TAHUN 1.011 | 36,97%

JMLAH ANAK 0-5 TAHUN 319 | 11,66%

JMLAH ANAK 0-2 TAHUN 134 | 4,90%

JMLAH KK PEREMPUAN 102 | 3,73%

JMLAH ANAK STATUS MENKAH 9 | 0,89%

JMLAH USIA PRODUKTIF 15-64 TH 1.825 | 66,73%

TINGKAT PENDIDIKAN [usia produktif]:

BELUM SEKOLAH: 256 | 14,03%

TIDAK TAMAT SD: 251 | 13,75%

TAMAT SD: 844 | 46,25%

TAMAT SLTP: 221 | 12,11%

TAMAT SLTA: 203 | 11,12%

JENS PEKERJAAN [usia produktif]:

PETAN/PEKEBUN 85 | 4,66%

MENGURUS RUMAHTANGGA: 654 | 35,84%

BELUM BEKERJA: 110 | 6,03%

WRASWASTA: 68 | 3,73%

BURUH HARIAN LEPAS: 487 | 26,68%



Desa Tumbak Petar memiliki penduduk usia produktif sebanyak 66,73% dari 2.735 jiwa, sebagian besar berprofesi sebagai buruh harian lepas dengan tingkat pendidikan paling banyak tamat SD 46,25%.

**KABUPATEN BANGKA BARAT**  
**KEC. JEBUS**  
**DESA LIMBUNG**



JUMLAH PENDUDUK: 850

466 ♂ | 54,82%    384 ♀ | 45,18%

**PREVALENSI STUNTING 30,4 | n= 23**

JUMLAH KELUARGA: 256 | 30,12%

JUMLAH ANAK 0-18 TAHUN: 301 | 35,41%

JUMLAH ANAK 0-5 TAHUN: 94 | 11,06%

JUMLAH ANAK 0-2 TAHUN: 42 | 4,94%

JUMLAH KK PEREMPUAN: 26 | 3,06%

JUMLAH ANAK STATUS MENKAH: 0 | 0,00%

JUMLAH USIA PRODUKTIF 15-64 TH: 561 | 66,00%

TINGKAT PENDIDIKAN [usia produktif]:

BELUM SEKOLAH: 67 | 11,94%

TIDAK TAMAT SD: 36 | 6,42%

TAMAT SD: 309 | 55,08%

TAMAT SLTP: 80 | 14,26%

TAMAT SLTA: 60 | 10,70%

JENIS PEKERJAAN [usia produktif]:

PETAN/PEKEBUN: 95 | 16,93%

MENGURUS RUMAHTANGGA: 210 | 37,43%

BELUM BEKERJA: 26 | 4,63%

WRASWASTA: 7 | 1,25%

BURUH HARIAN LEPAS: 112 | 19,96%



Memiliki jumlah penduduk paling sedikit di antara desa stunting yakni 850 jiwa, 66% merupakan usia produktif dengan profesi buruh harian lepas paling banyak dan tamat SD cukup banyak 55,08% namun tidak tercatat ada anak dengan status menikah.

**KABUPATEN BANGKA BARAT**  
**KEC. JEBUS**  
**DESA RUKAM**



JMLAH PENDUDUK: 1.285

661 ♂ | 51,44%    624 ♀ | 48,56%

**PREVALENSI STUNTING 32,3 | n=31**

JMLAH KELUARGA: 400 | 31,13%

JMLAH ANAK 0-18 TAHUN: 414 | 32,22%

JMLAH ANAK 0-5 TAHUN: 118 | 9,18%

JMLAH ANAK 0-2 TAHUN: 52 | 4,05%

JMLAH KK PEREMPUAN: 50 | 3,89%

JMLAH ANAK STATUS MENKAH: 4 | 0,97%

JMLAH USIA PRODUKTIF 15-64 TH: 912 | 70,97%

TINGKAT PENDIDIKAN [usia produktif]:

BELUM SEKOLAH: 83 | 9,10%

TIDAK TAMAT SD: 87 | 9,54%

TAMAT SD: 494 | 54,17%

TAMAT SLTP: 138 | 15,13%

TAMAT SLTA: 88 | 9,65%

JENIS PEKERJAAN [usia produktif]:

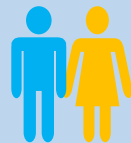
PETANI/PEKEBUN: 274 | 30,04%

MENGURUS RUMAHTANGGA: 299 | 32,79%

BELUM BEKERJA: 32 | 3,51%

WRASWASTA: 39 | 4,28%

BURUH HARIAN LEPAS: 112 | 19,96%



Desa Rukam berpenduduk 1.285 jiwa dan 70,97% merupakan usia produktif, paling banyak berprofesi sebagai petani/pekebun dengan pendidikan terakhir tamat SD 54,17%.

**KABUPATEN BANGKA BARAT**  
**KEC. JEBUS**  
**DESA MISLAK**



JUMLAH PENDUDUK: 1.840

926♂ | 50,33%    914♀ | 49,67%

**PREVALENSI STUNTING 23,9 | n=46**

JUMLAH KELUARGA 565 | 30,71%

JUMLAH ANAK 0-18 TAHUN 663 | 36,03%

JUMLAH ANAK 0-5 TAHUN 192 | 10,43%

JUMLAH ANAK 0-2 TAHUN 86 | 4,67%

JUMLAH KK PEREMPUAN 87 | 4,73%

JUMLAH ANAK STATUS MENKAH 3 | 0,45%

JUMLAH USIA PRODUKTIF 15-64 TH 1.261 | 68,53%

TINGKAT PENDIDIKAN [usia produktif]:

BELUM SEKOLAH: 53 | 4,20%

TIDAK TAMAT SD: 113 | 8,96%

TAMAT SD: 478 | 37,91%

TAMAT SLTP: 256 | 20,30%

TAMAT SLTA: 289 | 22,92%

JENS PEKERJAAN [usia produktif]:

KARYAWAN SWASTA: 51 | 4,04%

MENGURUS RUMAHTANGGA: 419 | 33,23%

BELUM BEKERJA: 69 | 5,47%

WRASWASTA: 59 | 4,68%

BURUH HARIAN LEPAS: 307 | 24,35%



Desa Mislak dengan penduduk 1.840 jiwa, 68,53% merupakan usia produktif dan mayoritas berprofesi sebagai 24,35% dengan pendidikan tertinggi adalah tamat SD.

**KABUPATEN BANGKA BARAT**  
**KEC. JEBUS**  
**DESA PEBUAR**



JUMLAH PENDUDUK: 963

499 ♂ | 51,82%    464 ♀ | 48,18%

**PREVALENSI STUNTING 25,0 | n=16**

JUMLAH KELUARGA: 313 | 32,50%

JUMLAH ANAK 0-18 TAHUN: 323 | 33,54%

JUMLAH ANAK 0-5 TAHUN: 107 | 11,11%

JUMLAH ANAK 0-2 TAHUN: 45 | 4,67%

JUMLAH KK PEREMPUAN: 35 | 3,63%

JUMLAH ANAK STATUS MENKAH: 5 | 1,55%

JUMLAH USIA PRODUKTIF 15-64 TH: 669 | 69,47%

TINGKAT PENDIDIKAN [usia produktif]:

BELUM SEKOLAH: 124 | 18,54%

TIDAK TAMAT SD: 96 | 14,35%

TAMAT SD: 292 | 43,65%

TAMAT SLTP: 69 | 10,31%

TAMAT SLTA: 66 | 9,87%

JENIS PEKERJAAN [usia produktif]:

PETAN/PEKEBUN: 43 | 6,43%

MENGURUS RUMAHTANGGA: 249 | 37,22%

BELUM BEKERJA: 38 | 5,68%

BURUHTAN/KEBUN: 55 | 8,22%

BURUH HARIAN LEPAS: 129 | 19,28%



Merupakan berpenduduk sedikit yakni 963 jiwa dengan usia produktif 69,47% sebagian besar berprofesi sebagai buruh harian lepas dengan tingkat pendidikan tamat SD 43,65%.

**KABUPATEN BANGKA BARAT**  
**KEC. JEBUS**  
**DESA AIR KUANG**



JMLAH PENDUDUK: 2.517

1.300 ♂ | 51,65%    1.217 ♀ | 48,35%

**PREVALENSI STUNTING 32,4 | n=34**

JMLAH KELUARGA 768 | 30,51%

JMLAH ANAK 0-18 TAHUN 930 | 36,95%

JMLAH ANAK 0-5 TAHUN 279 | 11,08%

JMLAH ANAK 0-2 TAHUN 115 | 4,57%

JMLAH KK PEREMPUAN 72 | 2,86%

JMLAH ANAK STATUS MENKAH 3 | 0,32%

JMLAH USIA PRODUKTIF 15-64 TH 1.669 | 66,31%

TINGKAT PENDIDIKAN [usia produktif]:

BELUM SEKOLAH: 33 | 1,98%

TIDAK TAMAT SD 84 | 5,03%

TAMAT SD 752 | 45,06%

TAMAT SLTP 351 | 21,03%

TAMAT SLTA 366 | 21,93%

JENS PEKERJAAN [usia produktif]:

KARYAWAN SWASTA 68 | 4,07%

MENGURUS RUMAHTANGGA 588 | 35,23%

BELUM BEKERJA 50 | 3,00%

WRASWASTA 149 | 8,93%

BURUH HARIAN LEPAS 365 | 21,87%



Air Kuang memiliki penduduk 2.517 jiwa dengan 66,31% berusia produktif yang didominasi sebagai buruh harian lepas dan tamat SD 45,06%. Pada usia produktif yang tamat SLTP terbanyak di antara desa stunting.

**KABUPATEN BANGKA BARAT**  
**KEC. KELAPA**  
**DESA KELAPA**



JMLAH PENDUDUK: 6.875

3.572 ♂ | 51,96%    3.303 ♀ | 48,04%

**PREVALENSI STUNTING 25,7 | n=105**

JMLAH KELUARGA 2.093 | 30,44%

JMLAH ANAK 0-18 TAHUN 2.345 | 34,11%

JMLAH ANAK 0-5 TAHUN 738 | 10,73%

JMLAH ANAK 0-2 TAHUN 327 | 4,76%

JMLAH KK PEREMPUAN 296 | 4,31%

JMLAH ANAK STATUS MENKAH 7 | 0,30%

JMLAH USIA PRODUKTIF 15-64 TH 4.696 | 68,31%

TINGKAT PENDIDIKAN [usia produktif]:

BELUM SEKOLAH: 260 | 5,54%

TIDAK TAMAT SD 371 | 7,90%

TAMAT SD 1.379 | 29,37%

TAMAT SLTP 853 | 18,16%

TAMAT SLTA 1.383 | 29,45%

JENS PEKERJAAN [usia produktif]:

KARYAWAN SWASTA 270 | 5,75%

MENGURUS RUMAHTANGGA 1.411 | 30,05%

BELUM BEKERJA 308 | 6,56%

WRASWASTA 333 | 7,09%

PETANI/PEKEBUN 688 | 14,65%



Kelapa merupakan desa dengan jumlah penduduk paling banyak di antara desa stunting yakni 6.875 jiwa dan 68,31% berusia produktif yang sebagian besar berprofesi sebagai petani/pekebun, dan dengan pendidikan terakhir tamat SLTA terbanyak 29,45%

**KABUPATEN BANGKA BARAT**  
**KEC. KELAPA**  
**DESA SINAR SARI**



JMLAH PENDUDUK: 1.514

772 ♂ | 50,99%    742 ♀ | 49,01%

**PREVALENSI STUNTING 37,5 | n=40**

JMLAH KELUARGA: 488 | 32,23%

JMLAH ANAK 0-18 TAHLN 470 | 31,04%

JMLAH ANAK 0-5 TAHLN 159 | 10,50%

JMLAH ANAK 0-2 TAHLN 78 | 5,15%

JMLAH KK PEREMPUAN 62 | 4,10%

JMLAH ANAK STATUS MENKAH 2 | 0,43%

JMLAH USIA PRODUKTIF 15-64 TH 1.053 | 69,55%

TINGKAT PENDIDIKAN [usia produktif]:

BELUM SEKOLAH: 15 | 1,42%

TIDAK TAMAT SD: 46 | 4,37%

TAMAT SD: 536 | 50,90%

TAMAT SLTP: 201 | 19,09%

TAMAT SLTA: 198 | 18,80%

JENS PEKERJAAN [usia produktif]:

KARYAWAN SWASTA: 30 | 2,85%

MENGURUS RUMAHTANGGA: 331 | 31,43%

BELUM BEKERJA: 31 | 2,94%

HONORER: 28 | 2,66%

PETANI/PEKEBUN: 374 | 35,52%



Desa Sinar Sari berpenduduk 1.514 jiwa, 69,55% di antaranya adalah usia produktif, sebagian besar merupakan petani/pekebun dan tamatan SD 50,9%.

**KABUPATEN BANGKA BARAT**  
**KEC. KELAPA**  
**DESA TUGANG**



JUMLAH PENDUDUK: 3.291

1.726 ♂ | 52,45%    1.565 ♀ | 47,55%

**PREVALENSI STUNTING 28,4 | n=81**

JUMLAH KELUARGA 1.008 | 30,63%

JUMLAH ANAK 0-18 TAHUN 1.110 | 33,73%

JUMLAH ANAK 0-5 TAHUN 324 | 9,85%

JUMLAH ANAK 0-2 TAHUN 139 | 4,22%

JUMLAH KK PEREMPUAN 119 | 3,62%

JUMLAH ANAK STATUS MENKAH 2 | 0,18%

JUMLAH USIA PRODUKTIF 15-64 TH 2.288 | 69,52%

TINGKAT PENDIDIKAN [usia produktif]:

BELUM SEKOLAH: 484 | 21,15%

TIDAK TAMAT SD: 201 | 8,78%

TAMAT SD: 1.174 | 51,31%

TAMAT SLTP: 204 | 8,92%

TAMAT SLTA: 187 | 8,17%

JENS PEKERJAAN [usia produktif]:

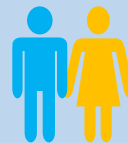
KARYAWAN SWASTA: 137 | 5,99%

MENGURUS RUMAHTANGGA: 765 | 33,44%

BELUM BEKERJA: 201 | 8,78%

BURUH HARIAN LEPAS: 487 | 21,28%

PETAN/PEKEBUN: 226 | 9,88%



Usia produktif sebanyak 69,52% dari 3.291 jiwa, paling banyak berprofesi buruh harian lepas dengan tingkat pendidikan tamat SD 51,31%

**KABUPATEN BANGKA BARAT**  
**KEC. KELAPA**  
**DESA AIR BULIN**



JUMLAH PENDUDUK: 1.812

949 ♂ | 52,37%    863 ♀ | 47,63%

**PREVALENSI STUNTING 31,8 | n=44**

JUMLAH KELUARGA: 587 | 32,40%

JUMLAH ANAK 0-18 TAHUN: 563 | 31,07%

JUMLAH ANAK 0-5 TAHUN: 180 | 9,93%

JUMLAH ANAK 0-2 TAHUN: 82 | 4,53%

JUMLAH KK PEREMPUAN: 88 | 4,86%

JUMLAH ANAK STATUS MENKAH: 4 | 0,71%

JUMLAH USIA PRODUKTIF 15-64 TH: 1.278 | 70,53%

TINGKAT PENDIDIKAN [usia produktif]:

BELUM SEKOLAH: 108 | 8,45%

TIDAK TAMAT SD: 118 | 9,23%

TAMAT SD: 625 | 48,90%

TAMAT SLTP: 203 | 15,88%

TAMAT SLTA: 199 | 15,57%

JENIS PEKERJAAN [usia produktif]:

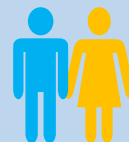
KARYAWAN SWASTA: 32 | 2,50%

MENGURUS RUMAH TANGGA: 340 | 26,60%

BELUM BEKERJA: 75 | 5,87%

BURUH HARIAN LEPAS: 21 | 1,64%

PETANI/PEKEBUN: 536 | 41,94%



Air Bulin dengan jumlah penduduk 1.812 jiwa, memiliki Kepala Keluarga Perempuan terbanyak di antara desa stunting 4,86%, dengan penduduk usia produktif 70,53% yang paling banyak berprofesi sebagai petani/pekebun dan tamat SD.

**KABUPATEN BANGKA BARAT**  
**KEC. KELAPA**  
**DESA PANGKAL BERAS**



JMLAH PENDUDUK: 1.800

952 ♂ | 52,89%    848 ♀ | 47,11%

**PREVALENSI STUNTING 37,8 | n=37**

JMLAH KELUARGA: 522 | 29,00%

JMLAH ANAK 0-18 TAHUN: 665 | 36,94%

JMLAH ANAK 0-5 TAHUN: 183 | 10,17%

JMLAH ANAK 0-2 TAHUN: 94 | 5,22%

JMLAH KK PEREMPUAN: 51 | 2,83%

JMLAH ANAK STATUS MENKAH: 8 | 1,20%

JMLAH USIA PRODUKTIF 15-64 TH: 1.212 | 67,33%

TINGKAT PENDIDIKAN [usia produktif]:

BELUM SEKOLAH: 262 | 21,62%

TIDAK TAMAT SD: 79 | 6,52%

TAMAT SD: 669 | 55,20%

TAMAT SLTP: 126 | 10,40%

TAMAT SLTA: 69 | 5,69%

JENIS PEKERJAAN [usia produktif]:

BURUHTAN/KEBUN: 106 | 8,75%

MENGURUS RUMAH TANGGA: 406 | 33,50%

BELUM BEKERJA: 80 | 6,60%

BURUH HARIAN LEPAS: 62 | 5,12%

PETANI/PEKEBUN: 270 | 22,28%



Pangkal Beras dengan penduduk 1.800 jiwa, 67,33% merupakan usia produktif, dan mayoritas berprofesi sebagai petani/pekebun dan tamat SD, juga merupakan desa paling sedikit kepala keluarga perempuan di antara desa stunting.

**KABUPATEN BANGKA BARAT**  
**KEC. TEMPILANG**  
**DESA TANJUNG NIUR**



JUMLAH PENDUDUK: 3.337

1.773 ♂ | 53,13%    1.564 ♀ | 46,87%

**PREVALENSI STUNTING 28,0 | n=107**

JUMLAH KELUARGA 1.109 | 33,23%

JUMLAH ANAK 0-18 TAHUN 1.081 | 32,39%

JUMLAH ANAK 0-5 TAHUN 315 | 9,44%

JUMLAH ANAK 0-2 TAHUN 125 | 3,75%

JUMLAH KK PEREMPUAN 127 | 3,81%

JUMLAH ANAK STATUS MENKAH 12 | 1,11%

JUMLAH USIA PRODUKTIF 15-64 TH 2.335 | 69,97%

TINGKAT PENDIDIKAN [usia produktif]:

BELUM SEKOLAH: 231 | 9,89%

TIDAK TAMAT SD: 269 | 11,52%

TAMAT SD: 1.425 | 62,18%

TAMAT SLTP: 211 | 9,04%

TAMAT SLTA: 153 | 6,55%

JENS PEKERJAAN [usia produktif]:

NELAYAN/PERIKANAN 143 | 6,12%

MENGURUS RUMAHTANGGA: 855 | 36,62%

BELUM BEKERJA: 163 | 6,98%

BURUH HARIAN LEPAS: 598 | 25,61%

PETAN/PEKEBUN 184 | 7,88%



Desa dengan jumlah keluarga terbanyak di antara desa stunting memiliki jumlah penduduk 3.337 jiwa, usia produktif 69,97% yang mayoritas berprofesi sebagai buruh harian lepas dan berpendidikan terakhir tamat SD.

## RANGKUMAN KABUPATEN BANGKA BARAT

Berdasarkan data kependudukan yang bersumber dari Sistem Informasi Administrasi Kependudukan, sebagaimana yang telah disajikan pada halaman sebelumnya, dapat dirangkum dari 20 desa stunting prioritas di Kabupaten Bangka Barat, sebagai berikut:

### Penduduk Usia Produktif

Penduduk usia produktif adalah penduduk berusia 15-64 tahun yang sudah bisa menghasilkan barang dan jasa. Jumlah penduduk usia produktif di 20 desa stunting Kabupaten Bangka Barat sebanyak 68,48%, angka ini lebih tinggi dari rata-rata penduduk usia produktif yang ada di Kabupaten Bangka Barat yakni 68,08%, namun lebih rendah dari rata-rata penduduk usia produktif Provinsi Kepulauan Bangka Belitung sebanyak 69,20%, penduduk usia produktif di desa stunting ini tergolong cukup tinggi. Desa Paradong merupakan desa stunting yang paling banyak memiliki penduduk usia produktif yakni mencapai 87,77%. Penduduk usia produktif di 20 desa stunting ini, sebanyak 33,21% di antaranya adalah mengurus rumah tangga, sedangkan yang belum mempunyai pekerjaan sebanyak 5,84% namun masih di bawah rata-rata kabupaten 6,18% dan rata-rata provinsi 6,44%.

### Jenis Pekerjaan

Penduduk usia produktif di 20 desa stunting Kabupaten Bangka Barat yang berprofesi sebagai petani/pekebun sebesar 13,57%, lebih banyak jika dibanding rata-rata kabupaten 9,10% dan rata-rata provinsi 7,45%. Penduduk yang berprofesi sebagai buruh harian lepas, rata-rata di desa stunting 14,68% lebih rendah dari rata-rata kabupaten 17,75% namun lebih tinggi dari rata-rata provinsi 13,03%. Terdata juga sebanyak 2,56% yang

berprofesi sebagai wiraswasta di desa stunting, berprofesi sebagai karyawan swasta 2,23%, nelayan 1,04%, buruh nelayan 0,08%, dan 25,61% lain-lain.

## **Tingkat Pendidikan**

Pendidikan penduduk usia produktif di 20 desa stunting Kabupaten Bangka Barat dengan status belum sekolah jauh lebih banyak yakni 12,69% jika dibanding dengan rata-rata kabupaten 6,28%, demikian juga jika dibanding dengan rata-rata keseluruhan di Provinsi Kepulauan Bangka Belitung sebesar 3,77%. Sementara yang berpendidikan terakhir tamat SD di 20 desa stunting sebesar 42,56% lebih banyak dari rata-rata kabupaten 40,41% dan rata-rata provinsi 36,20%, sedangkan pendidikan terakhir SLTA di desa stunting secara keseluruhan sangat rendah yakni 16,26%, jika dibanding dengan rata-rata kabupaten 22,01% maupun rata-rata provinsi sebesar 25,11%. Tercatat juga bahwa di antara 20 desa stunting ini sebanyak 2,34% yang pendidikan terakhirnya sarjana dan 0,80% merupakan lulusan diploma tiga.

## **Jumlah Kepala Keluarga**

Kepala Keluarga merupakan satuan dalam sensus/cacah jiwa untuk penghitungan jumlah keluarga di daerah tertentu. Rata-rata jumlah Kepala Keluarga secara keseluruhan di 20 desa stunting sebanyak 30,93%, angka ini lebih rendah dari jumlah rata-rata Kepala Keluarga Kabupaten Bangka Barat 31,69% maupun dari rata-rata provinsi 32,32%. Jumlah Kepala Keluarga terbanyak ada di Desa Tanjung Niur 33,23% dan paling sedikit di Desa Simpang Tiga 28,80%.

### **Perempuan sebagai Kepala Keluarga**

Perempuan sebagai Kepala Keluarga adalah perempuan yang memiliki peran ganda dalam rumah tangga, secara fisik lemah namun dibebani dengan tugas berat, selain sebagai ibu rumah tangga juga sebagai kepala keluarga yang turut serta dalam mencukupi kebutuhan keluarga. Perempuan sebagai Kepala Keluarga di 20 desa stunting Kabupaten Bangka Barat sebanyak 3,86%, lebih tinggi dibanding dengan rata-rata kabupaten yakni sebesar 4,38%, begitu juga jika dibandingkan dengan rata-rata provinsi 4,92%. Jumlah perempuan sebagai kepala keluarga terbanyak terdapat di Desa Air Bulin 4,86% dan paling rendah ada di Desa Pangkal Beras 2,83%.

### **Anak dengan Status Menikah**

Perkawinan anak adalah perkawinan yang dilakukan oleh seorang yang belum dewasa atau di bawah usia 18 tahun. Jumlah anak dengan status menikah di 20 desa stunting sebanyak 0,69%, lebih tinggi dari rata-rata Kabupaten Bangka Barat sebesar 0,55% maupun dari rata-rata provinsi 0,30%. Secara rata-rata anak dengan status menikah terdapat cukup tinggi berada di Desa Ibul 1,93% dan Desa Pebuar 1,55%.

### **Anak Usia 0-2 tahun, 0-5 tahun dan 0-18 tahun**

Anak adalah seseorang yang belum berusia 18 tahun termasuk yang masih dalam kandungan. Pada desa stunting jumlah anak usia 0-2 tahun sebesar 4,65% dan 0-5 tahun sebesar 10,35% jumlah ini lebih banyak dari rata-rata usia yang sama di Kabupaten Bangka Barat yakni 4,37% dan 9,98%, begitu juga

dengan anak usia 0-18 tahun di desa stunting sebanyak 34,68% lebih tinggi dari rata-rata kabupaten dengan rata-rata 34,02% maupun dari rata-rata provinsi sebesar 4,37%, 9,80% dan 32,72% untuk semua tingkatan usia. Usia anak 0-2 tahun, 0-5 tahun, dan 0-18 tahun tertinggi ada di Desa Simpang Tiga yakni 5,89%, 12,07% dan 37,40%.

## **Cakupan Kepemilikan Dokumen Kependudukan**

### **Akta Nikah**

Dilihat dari cakupan kepemilikan Akta Nikah di 20 desa stunting Kabupaten Bangka Barat sebesar 45,04%. Cakupan di Desa Simpang Tiga 60,97% merupakan yang tertinggi sedangkan yang terendah adalah Desa Tanjung Niur 28,57%. Cakupan rata-rata Kabupaten Bangka Barat 41,77%, lebih rendah dari cakupan rata-rata di desa stunting, sedangkan cakupan untuk tingkat provinsi sebesar 47,46%.

### **Akta Cerai**

Kepemilikan Akta Cerai di desa stunting dengan cakupan sebesar 19,05%, cakupan tertinggi di Desa Tugang 80,95% dan terendah ada di Desa Pangkal Beras sebesar 11,11%, sedangkan rata-rata cakupan untuk Kabupaten Bangka Barat 50,88% dan cakupan provinsi sebesar 50,21%.

### **Akta Kelahiran Anak Usia 0-18 tahun**

Cakupan kepemilikan Akta Kelahiran Anak Usia 0-18 tahun di desa stunting sebesar 91,64%, cakupan tertinggi di Desa Limbung 99,0% dan terendah di Desa Kundi 83,12%. Rata-rata cakupan Kabupaten Bangka Barat sebesar 90,66%, lebih rendah dari rata-rata cakupan di desa stunting, sedangkan cakupan provinsi sebesar 88,22%.

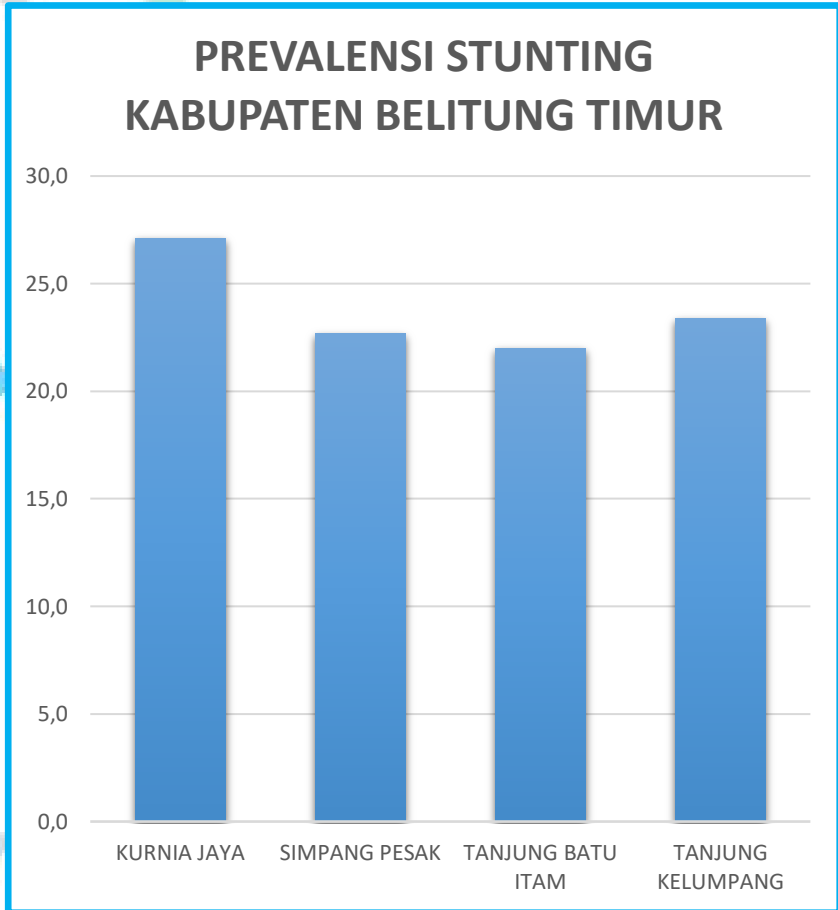
## **Kartu Tanda Penduduk**

Kepemilikan KTP bagi penduduk di 20 desa stunting Kabupaten Bangka Barat secara rata-rata sudah mencapai 99,06%, cakupan tertinggi di Desa Air Menduyung 99,83% dan terendah di Desa Tanjung Niur 97,93%. Cakupan kepemilikan KTP secara keseluruhan di Kabupaten Bangka Barat sebesar 98,82% dan untuk tingkat Provinsi Kepulauan Bangka Belitung sudah mencapai 98,34%.

# KABUPATEN BELITUNG TIMUR



Prevalensi *stunting* per-desa pada Kabupaten Belitung Timur dapat dilihat pada grafik berikut ini;



Hanya ada empat desa stunting di Kabupaten Beltung Timur, Desa Kurnia Jaya merupakan desa stunting degan prevalensi tertinggi yakni 27,1 dengan 96 sampel. Sementara Desa Tanjung Batu Itam memiliki prevalensi terendah sebesar 22 dari 41 sampel.

**KABUPATEN BELITUNG TIMUR**  
**KEC. MANGGAR**  
**DESA KURNIA JAYA**



JMLAH PENDUDUK: 5.497

2.836 ♂ | 51,59%    2.661 ♀ | 48,41%

**PREVALENSI STUNTING 27,1 | n=96**

JMLAH KELUARGA 1.813 | 32,98%

JMLAH ANAK 0-18 TAHUN 1.084 | 32,82%

JMLAH ANAK 0-5 TAHUN 493 | 8,97%

JMLAH ANAK 0-2 TAHUN 218 | 3,97%

JMLAH KK PEREMPUAN 321 | 5,84%

JMLAH ANAK STATUS MENKAH 8 | 0,44%

JMLAH USIA PRODUKTIF 15-64 TH 3.815 | 69,40%

TINGKAT PENDIDIKAN [usia produktif]:

BELUM SEKOLAH: 81 | 2,12%

TIDAK TAMAT SD 372 | 9,75%

TAMAT SD 1.063 | 27,86%

TAMAT SLTP 846 | 22,18%

TAMAT SLTA 1.115 | 29,23%

JENS PEKERJAAN [usia produktif]:

PEGAWAI NEGERI SIPIL: 163 | 4,27%

MENGURUS RUMAHTANGGA 1.181 | 30,96%

BELUM BEKERJA 238 | 6,24%

BURUH HARIAN LEPAS 689 | 18,06%

WRASWASTA 208 | 5,45%



Kurnia Jaya memiliki kepala keluarga perempuan dan penduduk terbanyak di antara desa stunting yakni 5.497 jiwa, 69,4% di antaranya adalah usia produktif dengan mayoritas profesi sebagai buruh harian lepas. Tingkat pendidikan cukup baik tamat SLTP dan SLTA tertinggi di antara desa stunting.

**KABUPATEN BELITUNG TIMUR**  
**KEC. SIMPANG PESAK**  
**DESA SIMPANG PESAK**



JUMLAH PENDUDUK: 3.797

1.972 ♂ | 51,94%    1.825 ♀ | 48,06%

**PREVALENSI STUNTING 22,7 | n=88**

JUMLAH KELUARGA 1.226 | 32,29%

JUMLAH ANAK 0-18 TAHUN 1.250 | 32,92%

JUMLAH ANAK 0-5 TAHUN 347 | 9,14%

JUMLAH ANAK 0-2 TAHUN 157 | 4,13%

JUMLAH KK PEREMPUAN 158 | 4,16%

JUMLAH ANAK STATUS MENKAH 7 | 0,56%

JUMLAH USIA PRODUKTIF 15-64 TH 2.722 | 71,69%

TINGKAT PENDIDIKAN [usia produktif]:

BELUM SEKOLAH: 106 | 3,89%

TIDAK TAMAT SD 365 | 13,41%

TAMAT SD 1.103 | 40,52%

TAMAT SLTP 540 | 19,84%

TAMAT SLTA 480 | 17,63%

JENIS PEKERJAAN [usia produktif]:

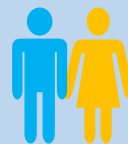
PEGAWAI NEGERI SIPIL: 84 | 3,09%

MENGURUS RUMAHTANGGA: 922 | 33,87%

BELUM BEKERJA: 147 | 5,40%

BURUH HARIAN LEPAS: 644 | 23,66%

PETAN/PEKEBUN 145 | 5,33%



Desa Simpang Pesak dengan penduduk 3.797 jiwa, memiliki usia anak 0-18 dan usia produktif terbanyak di antara desa stunting yang mayoritas berprofesi sebagai buruh harian lepas dengan tingkat pendidikan terbanyak tamat SD 40,52%

**KABUPATEN BELITUNG TIMUR**  
**KEC. SIMPANG PESAK**  
**DESA TANJUNG BATU ITAM**



JUMLAH PENDUDUK: 1.836

941 ♂ | 51,25%    895 ♀ | 48,75%

**PREVALENSI STUNTING 22,0 | n= 41**

JUMLAH KELUARGA: 638 | 34,75%

JUMLAH ANAK 0-18 TAHUN 580 | 31,59%

JUMLAH ANAK 0-5 TAHUN 156 | 8,50%

JUMLAH ANAK 0-2 TAHUN 70 | 3,81%

JUMLAH KK PEREMPUAN 115 | 6,26%

JUMLAH ANAK STATUS MENKAH 5 | 0,86%

JUMLAH USIA PRODUKTIF 15-64 TH 1.295 | 70,53%

TINGKAT PENDIDIKAN [usia produktif]:

BELUM SEKOLAH: 31 | 2,39%

TIDAK TAMAT SD: 182 | 14,05%

TAMAT SD: 605 | 46,72%

TAMAT SLTP: 275 | 21,24%

TAMAT SLTA: 173 | 13,36%

JENS PEKERJAAN [usia produktif]:

NELAYAN/PERIKANAN 142 | 10,97%

MENGURUS RUMAHTANGGA: 470 | 36,29%

BELUM BEKERJA: 60 | 4,63%

BURUH HARIAN LEPAS: 260 | 20,08%

PETAN/PEKEBUN 57 | 4,40%



Jumlah keluarga dan anak dengan status menikah terbanyak di antara desa stunting, desa ini memiliki jumlah penduduk 1.836 jiwa, 70,53% merupakan usia produktif dengan profesi mayoritas sebagai buruh harian lepas dan berpendidikan terakhir tamat SD 46,72%

**KABUPATEN BELITUNG TIMUR**  
**KEC. SIMPANG PESAK**  
**DESA TANJUNG KELUMPANG**



JMLAH PENDUDUK: 1.895

986 ♂ | 52,03%    909 ♀ | 47,97%

**PREVALENSI STUNTING 23,4 | n= 47**

JMLAH KELUARGA: 645 | 34,04%

JMLAH ANAK 0-18 TAHUN: 595 | 31,40%

JMLAH ANAK 0-5 TAHUN: 176 | 9,29%

JMLAH ANAK 0-2 TAHUN: 77 | 4,06%

JMLAH KK PEREMPUAN: 99 | 5,22%

JMLAH ANAK STATUS MENKAH: 5 | 0,84%

JMLAH USIA PRODUKTIF 15-64 TH: 1.348 | 71,13%

TINGKAT PENDIDIKAN [usia produktif]:

BELUM SEKOLAH: 57 | 4,23%

TIDAK TAMAT SD: 202 | 14,99%

TAMAT SD: 724 | 53,71%

TAMAT SLTP: 177 | 13,13%

TAMAT SLTA: 156 | 11,57%

JENS PEKERJAAN [usia produktif]:

NELAYAN/PERIKANAN: 148 | 10,98%

MENGURUS RUMAHTANGGA: 477 | 35,39%

BELUM BEKERJA: 98 | 7,27%

BURUH HARIAN LEPAS: 242 | 17,95%

PETAN/PEKEBUN: 54 | 4,01%



Usia produktif cukup banyak 71,13% dari 1.895 jiwa penduduk, mayoritas berprofesi sebagai buruh harian lepas dan dengan tingkat pendidikan tamat SLTP, SD dan belum sekolah terbanyak di antara desa stunting begitu juga anak dengan status menikah.

## RANGKUMAN KABUPATEN BELITUNG TIMUR

Berdasarkan data kependudukan yang bersumber dari Sistem Informasi Administrasi Kependudukan, sebagaimana yang telah disajikan pada halaman sebelumnya, dapat dirangkum dari 4 desa stunting prioritas di Kabupaten Belitung Timur, sebagai berikut:

### Penduduk Usia Produktif

Penduduk usia produktif adalah penduduk berusia 15-64 tahun yang sudah bisa menghasilkan barang dan jasa. Jumlah penduduk usia produktif di desa stunting Kabupaten Belitung Timur sebanyak 70,48%, angka ini lebih tinggi dari rata-rata penduduk usia produktif Kabupaten Belitung Timur 70,37%, begitu juga jika dibanding dengan rata-rata provinsi 69,20%. Penduduk usia produktif di desa stunting ini cukup tinggi. Desa Simpang Pesak merupakan desa stunting yang paling banyak memiliki penduduk usia produktif yakni 71,69%. Penduduk usia produktif pada 4 desa stunting ini, sebanyak 33,22% di antaranya adalah mengurus rumah tangga, sedangkan yang belum mempunyai pekerjaan sebanyak 5,92%, lebih tinggi dari rata-rata kabupaten 5,86% namun lebih rendah dari rata-rata provinsi 6,44%.

### Jenis Pekerjaan

Jenis pekerjaan penduduk usia produktif paling banyak di desa stunting Kabupaten Belitung Timur adalah yang berprofesi sebagai buruh harian lepas, yakni sebanyak 19,99%, ini lebih sedikit dibanding rata-rata kabupaten 21,02% namun cukup banyak jika dibanding dengan rata-rata provinsi sebesar 13,03%, sementara yang berprofesi sebagai nelayan sebesar 3,16%, lebih sedikit dibanding rata-rata kabupaten 3,24% namun lebih banyak dari rata-rata provinsi 0,30%, dan terdapat

juga di 4 desa stunting sebanyak 2,79% yang berprofesi sebagai petani/pekebun, 2,69% berprofesi sebagai PNS, dan 2,27% berprofesi sebagai wiraswasta, serta 29,97% lain-lain.

## **Tingkat Pendidikan**

Tingkat pendidikan di desa stunting Kabupaten Belitung Timur bagi usia produktif dengan status belum sekolah sebanyak 3,0%, lebih tinggi dari rata-rata kabupaten 2,68% namun masih lebih rendah dari rata-rata keseluruhan Provinsi Kepulauan Bangka Belitung yakni sebesar 3,77%. Penduduk usia produktif yang tidak tamat SD di desa stunting sebesar 12,21%, lebih rendah dari rata-rata kabupaten yakni 13,31% namun lebih tinggi dari rata-rata provinsi sebesar 10,52%, begitu juga dengan pendidikan terakhir tamat SD rata-rata di desa stunting 38,07%, lebih banyak dari rata-rata kabupaten 34,82% dan rata-rata provinsi 36,20%, sementara pendidikan terakhir SLTA di desa stunting secara keseluruhan sangat rendah 20,96% dibanding dengan rata-rata kabupaten 23,08% dan rata-rata provinsi 25,11%. Terdata juga bahwa di 4 desa stunting ini sebanyak 3,31% memiliki gelar sarjana dan 1,49% adalah lulusan diploma tiga.

## **Jumlah Kepala Keluarga**

Kepala Keluarga merupakan satuan dalam sensus/cacah jiwa untuk penghitungan jumlah keluarga di daerah tertentu. Jumlah Kepala Keluarga di Kabupaten Belitung Timur sebanyak 33,67%, angka ini lebih tinggi dibanding dengan jumlah Kepala Keluarga secara keseluruhan di desa stunting yakni 33,18%, sementara jumlah Kepala Keluarga di tingkat provinsi sebanyak 32,32%. Kepala Keluarga terbanyak ada di Desa Tanjung Batu Itam 34,75% dan paling sedikit di Desa Simpang Pesak 32,29%.

### **Perempuan sebagai Kepala Keluarga**

Perempuan sebagai Kepala Keluarga adalah perempuan yang memiliki peran ganda dalam rumah tangga, secara fisik lemah namun dibebani dengan tugas berat, selain sebagai ibu rumah tangga juga sebagai kepala keluarga yang turut serta dalam mencukupi kebutuhan keluarga. Perempuan sebagai Kepala Keluarga secara keseluruhan di 4 desa stunting Kabupaten Belitung Timur sebesar 5,32%, lebih banyak jika dibandingkan dengan rata-rata Kabupaten Belitung Timur 5,24% dan rata-rata provinsi 4,92%. Jumlah perempuan sebagai Kepala Keluarga terbanyak ada di Desa Tanjung Itam 6,26% dan paling rendah ada di Desa Simpang Pesak 4,16%.

### **Anak dengan Status Menikah**

Perkawinan anak adalah perkawinan yang dilakukan oleh seorang yang belum dewasa atau di bawah 18 tahun. Jumlah anak dengan status menikah secara keseluruhan di 4 desa stunting yakni 0,59%, lebih rendah dari rata-rata Kabupaten Belitung Timur sebesar 0,63% namun lebih tinggi jika dibandingkan dengan rata-rata provinsi 0,30%. Jumlah anak dengan status menikah tertinggi ada di Desa Tanjung Batu Itam 0,86% dan Desa Tanjung Kelumpang 0,84%.

### **Anak Usia 0-2 tahun, 0-5 tahun dan 0-18 tahun**

Anak adalah seseorang yang belum berusia 18 tahun termasuk yang masih dalam kandungan. Rata-rata jumlah anak di desa stunting berusia 0-2 tahun sebesar 4,01% dan 0-5 tahun sebesar 9,0%, lebih rendah dari rata-rata Kabupaten Belitung Timur yakni 4,12% dan 9,07%, namun untuk anak usia 0-18 tahun secara rata-rata di desa stunting sebesar 32,47% lebih tinggi dari rata-rata kabupaten sebesar 31,57%. Sementara di tingkat provinsi adalah sebesar 4,37%, 9,80% dan 32,72% untuk semua tingkatan

usia. Usia anak 0-2 tahun dan usia 0-18 tahun tertinggi di Desa Simpang Pesak yakni 4,13% dan 32,92%, sedangkan anak usia 0-5 tahun ada di Desa Tanjung Kelumpang 9,29%.

## **Cakupan Kepemilikan Dokumen Kependudukan**

### **Akta Nikah**

Cakupan kepemilikan Akta Nikah di 4 desa stunting baru mencapai 78,12%, cakupan tertinggi di Desa Kurnia Jaya 85,0% dan terendah di Desa Tanjung Kelumpang 60,73%, untuk rata-rata cakupan di Kabupaten Belitung Timur sebesar 81,29% dan Provinsi Kepulauan Bangka Belitung sebesar 47,46%.

### **Akta Cerai**

Rata-rata cakupan Akta Cerai di desa stunting sebesar 74,60%, lebih tinggi dari rata-rata cakupan di Kabupaten Belitung Timur 73,73% maupun Provinsi Kepulauan Bangka Belitung sebesar 50,21%. Cakupan tertinggi di Desa Simpang Pesak 80,0% dan terendah di Desa Tanjung Kelumpang 67,65%.

### **Akta Kelahiran Anak Usia 0-18 tahun**

Kepemilikan Akta Kelahiran Anak Usia 0-18 tahun di desa stunting dengan cakupan tertinggi ada di Desa Tanjung Batu Hitam yakni 99,48%, terendah di Desa Tanjung Kelumpang 97,82%, secara keseluruhan cakupan di 4 desa stunting sebesar 98,56%, lebih rendah dari rata-rata Kabupaten Belitung Timur 98,71% namun lebih tinggi dibanding rata-rata cakupan tingkat provinsi 88,22%.

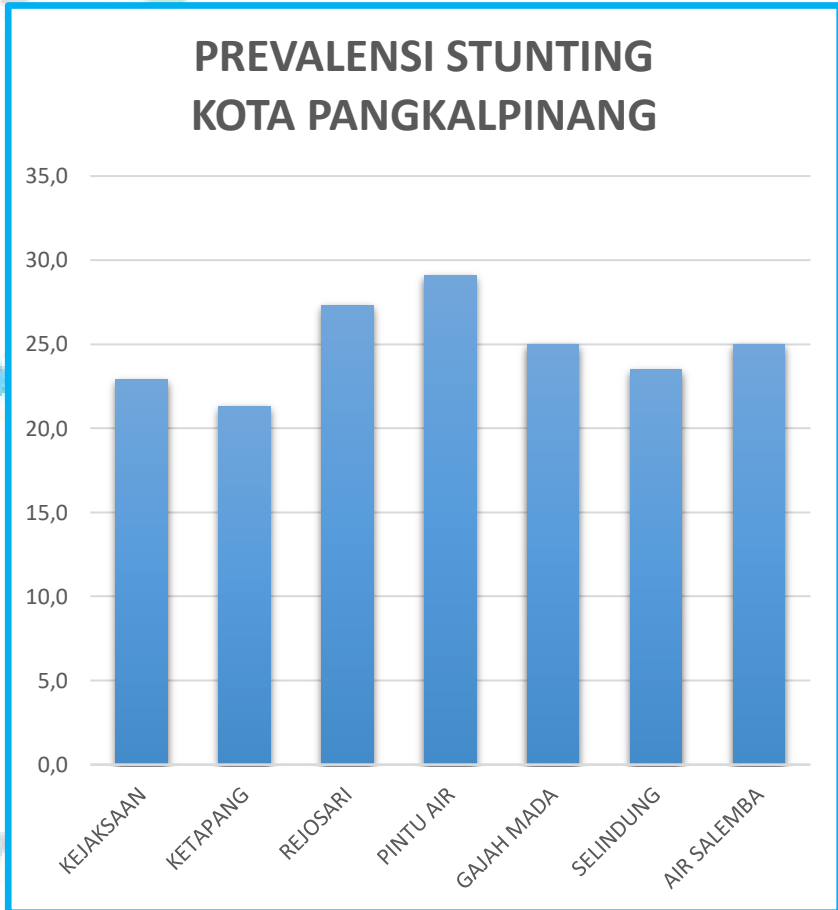
## **Kartu Tanda Penduduk**

Penduduk di 4 desa stunting yang sudah memiliki Kartu Tanda Penduduk, cakupannya sudah mencapai 97,32%, lebih rendah dari rata-rata cakupan kabupaten yakni 97,64% maupun dari rata-rata provinsi sebesar 98,34%. Cakupan kepemilikan KTP tertinggi di Desa Tanjung Batu Itam 97,88% dan terendah di Desa Tanjung Kelumpang 96,41%.

# KOTA PANGKALPINANG



Prevalensi *stunting* per-desa pada Kota Pangkalpinang dapat dilihat pada grafik berikut ini;



Sebanyak tujuh kelurahan di Kota Pangkalpinang yang memiliki prevalensi *stunting* di atas 20%, tertinggi adalah Kelurahan Pintu Air 29,1% dengan 55 sampel dan yang terendah dengan prevalensi 21,3% adalah Desa Ketapang dari sampel sebanyak 282.

**KOTA PANGKALPINANG**  
**KEC. TAMANSARI**  
**KEL. KEJAKSAAN**



JUMLAH PENDUDUK: 6.817

3.466 ♂ | 50,84%    3.351 ♀ | 49,16%

**PREVALENSI STUNTING 22,9 | n=83**

JUMLAH KELUARGA 2.235 | 32,79%

JUMLAH ANAK 0-18 TAHUN 2.258 | 33,12%

JUMLAH ANAK 0-5 TAHUN 729 | 10,69%

JUMLAH ANAK 0-2 TAHUN 353 | 5,18%

JUMLAH KK PEREMPUAN 421 | 6,18%

JUMLAH ANAK STATUS MENKAH 2 | 0,09%

JUMLAH USIA PRODUKTIF 15-64 TH 4.579 | 67,17%

TINGKAT PENDIDIKAN [usia produktif]:

BELUM SEKOLAH: 59 | 1,29%

TIDAK TAMAT SD 331 | 7,23%

TAMAT SD 651 | 14,22%

TAMAT SLTP 791 | 17,27%

TAMAT SLTA 1.948 | 42,54%

JENS PEKERJAAN [usia produktif]:

PEGAWAI NEGERI SIPIL 314 | 6,86%

MENGURUS RUMAHTANGGA 1.163 | 25,40%

BELUM BEKERJA 237 | 7,11%

BURUH HARIAN LEPAS 468 | 10,22%

KARYAWAN SWASTA 540 | 11,79%



Kelurahan Kejaksanaan memiliki jumlah penduduk terbanyak di antara kelurahan stunting 6.817 jiwa, 67,17% merupakan usia produktif dengan profesi terbanyak adalah karyawan swasta, tingkat pendidikan cukup baik 42,54% tamat SLTA.

**KOTA PANGKALPINANG**  
**KEC. PANGKAL BALAM**  
**KEL. KETAPANG**



JUMLAH PENDUDUK: 4.917

2.534 ♂ | 51,54%    2.383 ♀ | 48,46%

**PREVALENSI STUNTING 21,3 | n=282**

JUMLAH KELUARGA 1.621 | 32,97%

JUMLAH ANAK 0-18 TAHUN 1.696 | 34,49%

JUMLAH ANAK 0-5 TAHUN 521 | 10,60%

JUMLAH ANAK 0-2 TAHUN 242 | 4,92%

JUMLAH KK PEREMPUAN 289 | 5,88%

JUMLAH ANAK STATUS MENKAH 0 | 0,00%

JUMLAH USIA PRODUKTIF 15-64 TH 3.335 | 67,83%

TINGKAT PENDIDIKAN [usia produktif]:

BELUM SEKOLAH: 97 | 2,91%

TIDAK TAMAT SD 350 | 10,49%

TAMAT SD 1.128 | 33,82%

TAMAT SLTP 59 | 1,78%

TAMAT SLTA 1.028 | 30,82%

JENIS PEKERJAAN [usia produktif]:

NELAYAN/PERIKANAN 231 | 6,93%

MENGURUS RUMAHTANGGA 1.088 | 32,62%

BELUM BEKERJA 219 | 6,26%

BURUH HARIAN LEPAS 501 | 15,02%

KARYAWAN SWASTA 268 | 8,04%



Kelurahan Ketapang dengan penduduk 4.917 jiwa memiliki tingkat pendidikan paling rendah dibandingkan dengan kelurahan stunting yang lain. Usia produktif 67,83% didominasi dengan profesi sebagai buruh harian lepas.

**KOTA PANGKALPINANG**  
**KEC. PANGKAL BALAM**  
**KEL. REJOSARI**



JUMLAH PENDUDUK: 4.917

2.496 ♂ | 50,76%    2.241 ♀ | 49,24%

**PREVALENSI STUNTING 27,3 | n= 253**

JUMLAH KELUARGA 1.673 | 34,02%

JUMLAH ANAK 0-18 TAHUN 1.538 | 31,28%

JUMLAH ANAK 0-5 TAHUN 488 | 9,92%

JUMLAH ANAK 0-2 TAHUN 223 | 4,54%

JUMLAH KK PEREMPUAN 341 | 6,94%

JUMLAH ANAK STATUS MENKAH 0 | 0,00%

JUMLAH USIA PRODUKTIF 15-64 TH 3.348 | 68,09%

TINGKAT PENDIDIKAN [usia produktif]:

BELUM SEKOLAH: 59 | 1,76%

TIDAK TAMAT SD 246 | 7,35%

TAMAT SD 525 | 15,68%

TAMAT SLTP 585 | 17,47%

TAMAT SLTA 1.496 | 44,68%

JENS PEKERJAAN [usia produktif]:

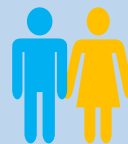
PEGAWAI NEGERI SIPIL: 153 | 4,57%

MENGURUS RUMAHTANGGA: 913 | 27,27%

WIRASWASTA: 265 | 7,92%

BURUH HARIAN LEPAS: 293 | 8,75%

KARYAWAN SWASTA: 538 | 16,07%



Kelurahan dengan penduduk 4.917 jiwa memiliki perempuan kepala keluarga dan usia produktif terbanyak di antara kelurahan stunting yang lain, mayoritas berprofesi sebagai karyawan swasta.

**KOTA PANGKALPINANG**  
**KEC. RANGKUI**  
**KEL. PINTU AIR**



JUMLAH PENDUDUK: 5.186

2.613♂ | 50,39%    2.573♀ | 49,61%

**PREVALENSI STUNTING 29,1 | n=55**

JUMLAH KELUARGA 1.718 | 33,13%

JUMLAH ANAK 0-18 TAHUN 1.673 | 32,26%

JUMLAH ANAK 0-5 TAHUN 573 | 11,05%

JUMLAH ANAK 0-2 TAHUN 278 | 5,36%

JUMLAH KK PEREMPUAN 324 | 6,25%

JUMLAH ANAK STATUS MENKAH 3 | 0,18%

JUMLAH USIA PRODUKTIF 15-64 TH 3.496 | 67,41%

TINGKAT PENDIDIKAN [usia produktif]:

BELUM SEKOLAH: 56 | 1,60%

TIDAK TAMAT SD: 284 | 8,12%

TAMAT SD: 663 | 18,96%

TAMAT SLTP: 554 | 15,85%

TAMAT SLTA: 1.439 | 41,16%

JENS PEKERJAAN [usia produktif]:

BELUM BEKERJA: 219 | 6,26%

MENGURUS RUMAH TANGGA: 940 | 26,89%

WIRASWASTA: 454 | 12,99%

BURUH HARIAN LEPAS: 361 | 10,33%

KARYAWAN SWASTA: 348 | 9,95%



Kelurahan ini memiliki prevalensi dan anak dengan status menikah tertinggi di antara kelurahan stunting, berpenduduk 5.186 jiwa, 67,41% merupakan usia produktif dengan profesi wiraswasta dan memiliki tingkat pendidikan cukup baik.

**KOTA PANGKALPINANG**  
**KEC. RANGKUI**  
**KEL. GAJAH MADA**



JMLAH PENDUDUK: 4.553

2.300 ♂ | 50,52%    2.253 ♀ | 49,48%

**PREVALENSI STUNTING 25,0 | n=8**

JMLAH KELUARGA 1.503 | 33,01%

JMLAH ANAK 0-18 TAHUN 1.528 | 33,56%

JMLAH ANAK 0-5 TAHUN 505 | 11,09%

JMLAH ANAK 0-2 TAHUN 238 | 5,23%

JMLAH KK PEREMPUAN 275 | 6,04%

JMLAH ANAK STATUS MENKAH 1 | 0,07%

JMLAH USIA PRODUKTIF 15-64 TH 3.089 | 67,85%

TINGKAT PENDIDIKAN [usia produktif]:

BELUM SEKOLAH: 66 | 2,14%

TIDAK TAMAT SD: 267 | 8,64%

TAMAT SD: 537 | 17,38%

TAMAT SLTP: 589 | 19,07%

TAMAT SLTA: 1.179 | 38,17%

JENS PEKERJAAN [usia produktif]:

BELUM BEKERJA: 232 | 7,51%

MENGURUS RUMAH TANGGA: 816 | 26,42%

WIRASWASTA: 418 | 13,53%

BURUH HARIAN LEPAS: 223 | 7,22%

KARYAWAN SWASTA: 307 | 9,94%



Kelurahan ini berpenduduk 4.553 jiwa dan 67,85% merupakan usia produktif, mayoritas berprofesi sebagai wiraswasta dengan pendidikan yang cukup baik yakni tamat SLTA sebanyak 38,17%.

**KOTA PANGKALPINANG**  
**KEC. GABEK**  
**KEL. SELINDUNG**



JMLAH PENDUDUK: 5.707

2.883♂ | 50,52%    2.824♀ | 49,48%

**PREVALENSI STUNTING 23,5 | n=17**

JMLAH KELUARGA 1.762 | 30,87%

JMLAH ANAK 0-18 TAHUN 2.174 | 38,09%

JMLAH ANAK 0-5 TAHUN 756 | 13,25%

JMLAH ANAK 0-2 TAHUN 362 | 6,34%

JMLAH KK PEREMPUAN 254 | 4,45%

JMLAH ANAK STATUS MENKAH 3 | 0,14%

JMLAH USIA PRODUKTIF 15-64 TH 3.746 | 65,64%

TINGKAT PENDIDIKAN [usia produktif]:

BELUM SEKOLAH: 34 | 0,91%

TIDAK TAMAT SD: 219 | 5,85%

TAMAT SD: 516 | 13,77%

TAMAT SLTP: 599 | 15,99%

TAMAT SLTA: 1.517 | 40,50%

JENS PEKERJAAN [usia produktif]:

PEGAWAI NEGERI SIPIL: 274 | 7,31%

MENGURUS RUMAH TANGGA: 1.004 | 26,80%

WIRASWASTA: 317 | 8,46%

BURUH HARIAN LEPAS: 419 | 11,19%

KARYAWAN SWASTA: 477 | 12,73%



Dengan jumlah penduduk cukup banyak 5.707 jiwa, kelurahan ini memiliki jumlah usia anak 0-2, 0-5 dan 0-18 tahun terbanyak di antara kelurahan stunting. Usia produktif 65,64% sebagian besar berprofesi sebagai karyawan swasta.

**KOTA PANGKALPINANG**  
**KEC. GABEK**  
**KEL. AIR SELEMBA**



JUMLAH PENDUDUK: 3.660

1.853 ♂ | 50,63%    1.807 ♀ | 49,37%

**PREVALENSI STUNTING 25,0 | n= 4**

JUMLAH KELUARGA 1.291 | 35,27%

JUMLAH ANAK 0-18 TAHUN 1.051 | 28,72%

JUMLAH ANAK 0-5 TAHUN 321 | 8,77%

JUMLAH ANAK 0-2 TAHUN 156 | 4,26%

JUMLAH KK PEREMPUAN 283 | 7,73%

JUMLAH ANAK STATUS MENKAH 1 | 0,10%

JUMLAH USIA PRODUKTIF 15-64 TH 2.448 | 66,89%

TINGKAT PENDIDIKAN [usia produktif]:

BELUM SEKOLAH: 33 | 1,35%

TIDAK TAMAT SD: 144 | 5,88%

TAMAT SD: 375 | 15,32%

TAMAT SLTP: 449 | 18,38%

TAMAT SLTA: 1.106 | 45,18%

JENS PEKERJAAN [usia produktif]:

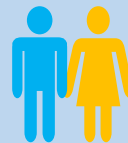
BELUM BEKERJA: 105 | 4,29%

MENGURUS RUMAH TANGGA: 661 | 27,00%

WIRASWASTA: 211 | 8,62%

BURUH HARIAN LEPAS: 270 | 11,03%

KARYAWAN SWASTA: 440 | 17,97%



Kelurahan ini memiliki jumlah penduduk paling sedikit di antara kelurahan stunting, namun mempunyai jumlah keluarga dan lulusan SLTA terbanyak. Usia produktif 66,89% dari 3.660 jiwa sebagian besar berprofesi sebagai karyawan swasta.

## RANGKUMAN KOTA PANGKALPINANG

Berdasarkan data kependudukan yang bersumber dari Sistem Informasi Administrasi Kependudukan, sebagaimana yang telah disajikan pada halaman sebelumnya, dapat dirangkum dari 7 kelurahan stunting prioritas di Kota Pangkalpinang, sebagai berikut:

### Penduduk Usia Produktif

Penduduk usia produktif adalah penduduk berusia 15-64 tahun yang sudah bisa menghasilkan barang dan jasa. Penduduk usia produktif di 7 kelurahan stunting Kota Pangkalpinang sebanyak 67,23%, lebih rendah dari rata-rata keseluruhan penduduk usia produktif di Kota Pangkalpinang 67,40%, begitu juga jika dibanding dengan rata-rata Provinsi Kepulauan Bangka Belitung sebanyak 69,20%. Kelurahan Rejosari merupakan desa stunting yang paling banyak memiliki penduduk usia produktif yakni 71,69%. Penduduk usia produktif pada 7 desa stunting ini sebanyak 27,39% di antaranya adalah mengurus rumah tangga, sedangkan yang belum mempunyai pekerjaan sebanyak 3,30%, namun masih di bawah rata-rata kabupaten 5,97% dan rata-rata provinsi 6,44%.

### Jenis Pekerjaan

Dilihat dari jenis pekerjaan penduduk usia produktif di perkotaan pada umumnya, yang berprofesi di sektor swasta lebih banyak dari pada profesi yang lain, begitu juga di Kota Pangkalpinang, yang berprofesi sebagai karyawan swasta sebanyak 12,11%, namun lebih rendah dari rata-rata di 7 kelurahan stunting yakni mencapai 12,14%, sementara rata-rata provinsi 3,38%. Berprofesi sebagai wiraswasta di kelurahan stunting rata-rata 8,83%, lebih kecil dari rata-rata kota 9,27%

namun lebih besar jika dibanding dengan rata-rata provinsi 7,17%. Berprofesi sebagai buruh harian lepas tercatat di kelurahan stunting rata-rata 10,54%, lebih rendah dari rata-rata kota 10,70% maupun dari rata-rata provinsi 13,03%. Tercatat juga di 7 kelurahan stunting ini sebanyak 3,08% berprofesi sebagai PNS, dan 0,96% berprofesi sebagai nelayan, serta 33,75% lain-lain.

## **Tingkat Pendidikan**

Pendidikan pada penduduk usia produktif di kelurahan stunting Kota Pangkalpinang sudah cukup baik bila dibandingkan dengan kabupaten yang lain, karena yang belum sekolah, tidak tamat SD dan tamat SD rata-rata secara keseluruhan lebih kecil dari rata-rata kota maupun provinsi, namun untuk tamat SLTP rata-rata di kelurahan stunting 17,32% lebih banyak dari rata-rata kota 16,39% maupun rata-rata provinsi 17,20%, begitu juga dengan lulusan SLTA rata-rata di kelurahan stunting 40,40%, lebih banyak dari rata-rata kota 39,41% maupun rata-rata provinsi 25,11%. Tercatat juga bahwa di antara 7 kelurahan stunting ini sebanyak 8,81% yang pendidikan terakhirnya sarjana dan 3,83% merupakan lulusan diploma tiga.

## **Jumlah Kepala Keluarga**

Kepala Keluarga merupakan satuan dalam sensus/cacah jiwa untuk penghitungan jumlah keluarga di daerah tertentu. Jumlah Kepala Keluarga secara keseluruhan di kelurahan stunting sebanyak 33,01%, lebih tinggi dari rata-rata Kota Pangkalpinang 32,49% maupun dari rata-rata provinsi 32,32%. Jumlah Kepala Keluarga terbanyak ada di Kelurahan Air Selemba 35,27% dan paling sedikit di Kelurahan Selindung 30,87%.

### **Perempuan sebagai Kepala Keluarga**

Perempuan sebagai Kepala Keluarga adalah perempuan yang memiliki peran ganda dalam rumah tangga, secara fisik lemah namun dibebani dengan tugas berat, selain sebagai ibu rumah tangga juga sebagai kepala keluarga yang turut serta dalam mencukupi kebutuhan keluarga. Perempuan sebagai Kepala Keluarga secara keseluruhan di 7 kelurahan stunting Kota Pangkalpinang sebesar 6,12%, lebih banyak dibanding dengan rata-rata Kota Pangkalpinang sebesar 5,92% begitu juga jika dibanding dengan rata-rata provinsi 4,92%. Jumlah perempuan sebagai Kepala Keluarga terbanyak ada di Kelurahan Air Selemba 7,73% dan paling rendah ada di Desa Selindung 4,45%.

### **Anak dengan Status Menikah**

Perkawinan anak adalah perkawinan yang dilakukan oleh seorang yang belum dewasa atau di bawah usia 18 tahun. Jumlah anak dengan status menikah ini di Kota Pangkalpinang secara rata-rata sama banyak dengan di 7 kelurahan stunting yakni 0,08% dan lebih kecil jika dibandingkan dengan rata-rata provinsi 0,30%. Jumlah anak dengan status menikah tertinggi ada di Kelurahan Pintu Air 0,18% dan Kelurahan Selindung 0,14%.

### **Anak Usia 0-2 tahun, 0-5 tahun dan 0-18 tahun**

Anak adalah seseorang yang belum berusia 18 tahun termasuk yang masih dalam kandungan. Pada kelurahan stunting proporsi anak usia 0-2 tahun sebesar 5,18% dan 0-5 tahun sebesar 10,89%, hampir sama banyak dengan rata-rata Kota Pangkalpinang yakni 5,17% dan 10,99%. Untuk anak usia 0-18 tahun secara keseluruhan di 7 kelurahan stunting sebesar 33,33%, lebih kecil dari rata-rata kota sebesar 33,54%.

Sedangkan rata-rata provinsi adalah 4,37%, 9,80% dan 32,72%, dari semua tingkatan usia tersebut lebih rendah dari rata-rata kelurahan stunting dan Kota Pangkalpinang. Usia anak 0-2 tahun, usia 0-5 tahun dan usia 0-18 tahun tertinggi di Kelurahan Selindung yakni 6,34%, 13,25% dan 38,09%.

## **Cakupan Kepemilikan Dokumen Kependudukan**

### **Akta Nikah**

Dilihat dari cakupan kepemilikan Akta Nikah di 7 kelurahan stunting Kota Pangkalpinang sudah mencapai 48,37%. Cakupan di Kelurahan Pintu Air 58,97% merupakan yang tertinggi dan yang terendah adalah Kelurahan Air Selemba 33,07%. Cakupan untuk Kota Pangkalpinang mencapai 50,75% dan cakupan tingkat provinsi 47,46%, cakupan ini lebih rendah jika dibanding dengan rata-rata cakupan di kelurahan stunting.

### **Akta Cerai**

Kepemilikan Akta Cerai di 7 kelurahan stunting baru mencapai 46,11%, cakupan tertinggi di Kelurahan Air Selemba 56,82% dan terendah ada di Kelurahan Ketapang sebesar 40,0%, sedangkan rata-rata cakupan untuk Kota Pangkalpinang 51,65% dan rata-rata cakupan provinsi sebesar 50,21%, cakupan ini lebih tinggi dibanding rata-rata cakupan di kelurahan stunting.

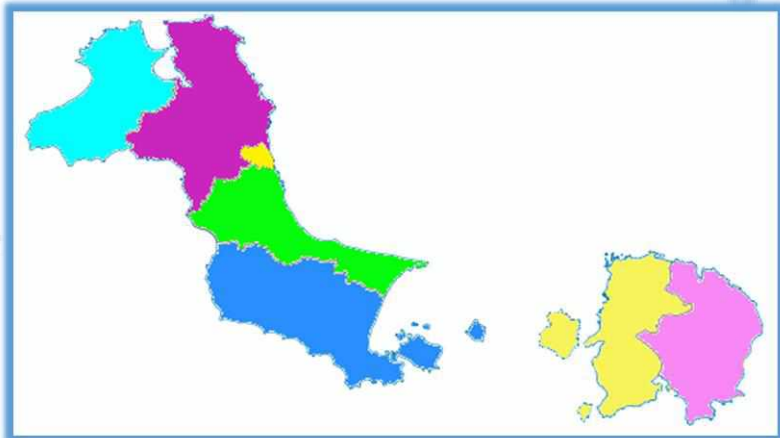
### **Akta Kelahiran Anak Usia 0-18 tahun**

Cakupan kepemilikan Akta Kelahiran Anak Usia 0-18 tahun di desa stunting mencapai 81,24%, cakupan tertinggi di Kelurahan Ketapang 83,67% dan terendah di Kelurahan Rejosari 77,70%. Rata-rata cakupan Kota Pangkalpinang sebesar 80,71% dan rata-rata cakupan provinsi sebesar 88,22%.

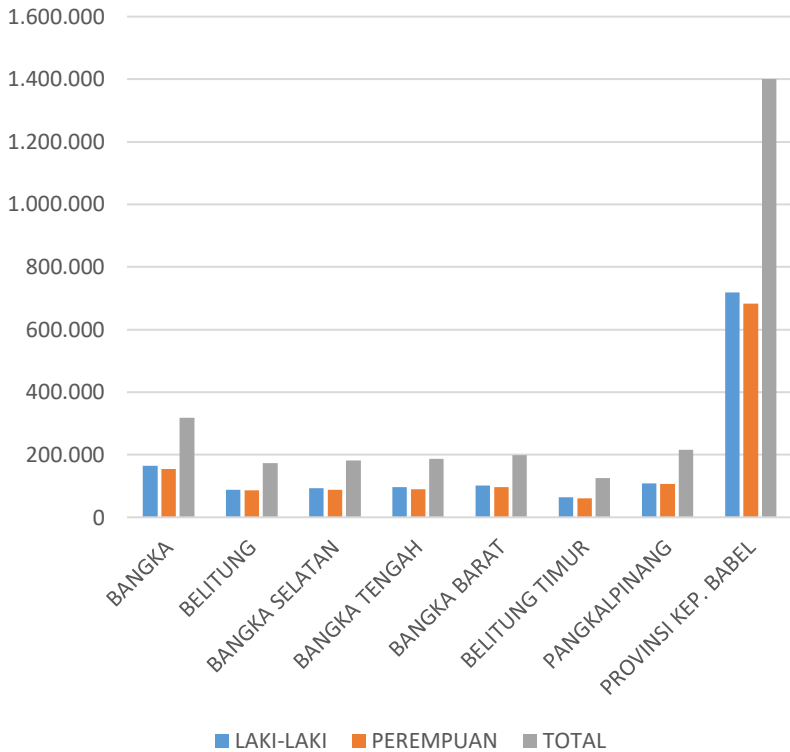
## **Kartu Tanda Penduduk**

Kepemilikan KTP bagi penduduk di 7 kelurahan stunting Kota Pangkalpinang sudah mencapai 99,19%, cakupan tertinggi di Kelurahan Air Selemba 99,41% dan terendah di Kelurahan Kejaksanaan dan Kelurahan Gajahmada sebesar 99,09%. Cakupan kepemilikan KTP secara keseluruhan di Kota Pangkalpinang sebesar 99,09% dan cakupan tingkat Provinsi Kepulauan Bangka Belitung sudah mencapai 98,34%.

# PROVINSI KEP. BABEL



JUMLAH PENDUDUK PROV. KEP. BABEL  
BERDASARKAN DKB SMT-2 THN 2019



## PROMINSI KEPULAUAN BANGKA BELITUNG

JUMLAH PENDUDUK: 1.400.497

717.836 ♂ | 51,26%    682.661 ♀ | 48,74%

JUMLAH KELUARGA: 452.658 | 32,32%

JUMLAH ANAK 0-18 TAHUN 458.224 | 32,72%

JUMLAH ANAK 0-5 TAHUN 137.266 | 9,80%

JUMLAH ANAK 0-2 TAHUN 61.269 | 4,37%

JUMLAH KK PEREMPUAN 68.903 | 4,92%

JUMLAH ANAK STATUS MENKAH 1.389 | 0,30%

JUMLAH USIA PRODUKTIF 15-64 TH 69,20 | 69,20%

TINGKAT PENDIDIKAN [usia produktif]:

BELUM SEKOLAH: 36.567 | 3,77%

TIDAK TAMAT SD 101.926 | 10,52%

TAMAT SD 350.850 | 36,20%

TAMAT SLTP 166.680 | 17,20%

TAMAT SLTA 243.317 | 25,11%



JENS PEKERJAAN [usia produktif]:

MENGURUS RUMAH TANGGA: 302.377 | 31,20%

BURUH HARIAN LEPAS 126.260 | 13,03%

PETAN/PEKEBUN 72.185 | 7,45%

WRASWASTA 69.501 | 7,17%

BELUM BEKERJA 62.420 | 6,44%

KARYAWAN SWASTA 32.770 | 3,38%



## RANGKUMAN PROVINSI KEPULAUAN BANGKA BELITUNG

Berdasarkan data kependudukan yang bersumber dari Sistem Informasi Administrasi Kependudukan, sebagaimana yang telah disajikan pada halaman sebelumnya, dan membandingkan data kependudukan di seluruh desa stunting yang menjadi prioritas (69 desa) dengan data kependudukan Provinsi Kepulauan Bangka Belitung dapat dirangkum, sebagai berikut:

### Penduduk Usia Produktif

Penduduk usia produktif adalah penduduk berusia 15-64 tahun yang sudah bisa menghasilkan barang dan jasa. Jumlah keseluruhan penduduk usia produktif di 69 desa stunting rata-rata sebesar 69,16% hampir sama dengan rata-rata penduduk usia produktif yang ada di Provinsi Kepulauan Bangka Belitung yakni 69,20%. Sebagian besar dari penduduk usia produktif di 69 desa stunting, yakni 31,81% adalah mengurus rumah tangga, secara rata-rata lebih tinggi dari provinsi sebesar 31,20%, begitu juga dengan penduduk yang belum bekerja pada usia produktif di 69 desa stunting yakni sebanyak 6,82%, angka ini lebih tinggi dari rata-rata provinsi yang sebesar 6,44%.

### Jenis Pekerjaan

Dilihat dari jenis pekerjaan penduduk usia produktif di 69 desa stunting ini paling banyak berprofesi sebagai buruh harian lepas yakni sebesar 11,38% sedangkan untuk tingkat provinsi sebesar 13,03% dari jumlah penduduk usia produktif. Berprofesi sebagai petani/pekebun sebanyak 10,87% di atas rata-rata provinsi 7,45%, berprofesi sebagai wiraswasta sebanyak 5,90% di bawah rata-rata provinsi 7,17%, karyawan swasta 3,36% hampir sama besar dengan provinsi yakni 3,38% dan nelayan dengan rata-rata sebesar 2,95% sedangkan rata-rata provinsi sebesar 0,30%.

## Tingkat Pendidikan

Tingkat pendidikan pada usia produktif di semua desa stunting prioritas ini tergambarkan bahwa dengan status belum sekolah (tidak sekolah) sebanyak 6,14%, tidak tamat SD 11,26% dan tamat SD 40,94%, angka ini lebih tinggi dari rata-rata keseluruhan untuk tingkat Provinsi Kepulauan Bangka Belitung sebesar 3,77%, 10,52% dan 36,20%, demikian juga yang berpendidikan SLTP rata-rata di desa stunting sebesar 16,16%, lebih rendah dari rata-rata provinsi 17,20%, sementara tingkat pendidikan terakhir SLTA di desa stunting secara keseluruhan sangat rendah, yakni 20,08% jika dibanding dengan rata-rata provinsi sebesar 25,11%. Pendidikan terakhir diploma tiga sebanyak 1,35% lebih rendah dari rata-rata provinsi 1,94%, dan yang memiliki gelar sarjana di 69 desa stunting sebesar 3,24% sementara rata-rata di provinsi 4,33%.

## Jumlah Kepala Keluarga

Kepala Keluarga merupakan satuan dalam sensus/cacah jiwa untuk penghitungan jumlah keluarga di daerah tertentu. Di 69 desa stunting rata-rata memiliki jumlah Kepala Keluarga sebanyak 31,61%, lebih kecil jika dibanding dengan jumlah Kepala Keluarga secara keseluruhan di Provinsi Kepulauan Bangka Belitung yakni 32,32%.

## Perempuan sebagai Kepala Keluarga

Perempuan sebagai Kepala Keluarga adalah perempuan yang memiliki peran ganda dalam rumah tangga, secara fisik lemah namun dibebani dengan tugas berat, selain sebagai ibu rumah tangga juga sebagai kepala keluarga yang turut serta dalam mencukupi kebutuhan keluarga. Perempuan sebagai Kepala Keluarga secara rata-rata di 69 desa stunting ini lebih sedikit yakni 4,44% dari rata-rata provinsi sebesar 4,92%.

## Anak dengan Status Menikah

Perkawinan anak adalah perkawinan yang dilakukan oleh seorang yang belum dewasa atau di bawah 18 tahun. Rata-rata jumlah anak dengan status menikah di desa 69 stunting sebesar 0,35% sedikit lebih banyak jika dibanding dengan rata-rata provinsi sebesar 0,30%.

## Anak Usia 0-2 tahun, 0-5 tahun dan 0-18 tahun

Jumlah anak usia 0-2 tahun dan 0-5 tahun, rata-rata di 69 desa stunting sebesar 4,47% dan 10,0% cenderung lebih tinggi dibandingkan dengan jumlah keseluruhan yang ada di Provinsi Kepulauan Bangka Belitung yakni 4,37% dan 9,80%, namun untuk anak usia 0-18 tahun secara rata-rata di 69 desa stunting sebesar 33,58%, angka ini lebih tinggi dari rata-rata provinsi 32,72%.

## Cakupan Kepemilikan Dokumen Kependudukan

### Akta Nikah

Dilihat dari cakupan kepemilikan Akta Nikah rata-rata di 69 desa stunting sudah mencapai 46,49%, cakupan di 69 desa stunting prioritas, desa stunting Kabupaten Belitung Timur merupakan yang tertinggi 78,12%, namun masih di bawah rata-rata cakupan di Kabupaten Belitung Timur 81,29%, dan yang terendah adalah cakupan di desa stunting Kabupaten Selatan 29,15% tetapi di atas cakupan untuk keseluruhan di Kabupaten Selatan 27,31%, sedangkan cakupan keseluruhan Provinsi Kepulauan Bangka Belitung sebesar 47,46%.

### **Akta Cerai**

Kepemilikan Akta Cerai di 69 desa stunting rata-rata cakupan sudah mencapai 49,15%, cakupan tertinggi desa stunting di Kabupaten Belitung Timur yakni 74,60%, juga di atas cakupan untuk keseluruhan di Kabupaten Belitung Timur 73,73% dan terendah desa stunting di Kabupaten Bangka Selatan sebesar 19,05%, namun masih di atas keseluruhan cakupan Kabupaten Bangka Selatan 18,34%, sedangkan cakupan keseluruhan Provinsi Kepulauan Bangka Belitung sebesar 50,21%.

### **Akta Kelahiran Anak Usia 0-18 tahun**

Cakupan kepemilikan Akta Kelahiran Anak Usia 0-18 tahun secara rata-rata di 69 desa stunting mencapai 88,95%, cakupan tertinggi desa stunting di Kabupaten Belitung Timur yakni sebesar 98,56%, tetapi masih di bawah cakupan keseluruhan Kabupaten Belitung Timur 98,71% dan yang terendah desa stunting di Kota Pangkalpinang 81,24% dan masih di atas cakupan keseluruhan untuk Kota Pangkalpinang 80,71%. Sedangkan cakupan keseluruhan Provinsi Kepulauan Bangka Belitung sebesar 88,22%.

### **Kartu Tanda Penduduk**

Kepemilikan KTP bagi penduduk di 69 desa stunting secara rata-rata sudah mencapai 98,03%, cakupan tertinggi desa stunting di Kabupaten Belitung 99,67%, di atas cakupan keseluruhan dari Kabupaten Belitung 99,64%, dan cakupan terendah di Kabupaten Bangka 93,64%, juga masih di bawah cakupan keseluruhan dari Kabupaten Bangka 95,77%. Cakupan kepemilikan KTP secara keseluruhan di Provinsi Kepulauan Bangka Belitung sudah mencapai 98,34%.

# PROFIL KEPENDUDUKAN 69 DESA STUNTING TAHUN 2019

## JUMLAH PENDUDUK TAHUN 2019

NO	KABUPATEN/KOTA	TOTAL	LK	%	PR	%
1	BANGKA	318,756	163,957	51.44	154,799	48.56
2	BELITUNG	173,717	88,177	50.76	85,540	49.24
3	BANGKA SELATAN	181,233	93,249	51.45	87,984	48.55
4	BANGKA TENGAH	186,783	96,443	51.63	90,340	48.37
5	BANGKA BARAT	199,031	102,350	51.42	96,681	48.58
6	BELITUNG TIMUR	125,598	64,578	51.42	61,020	48.58
7	PANGKALPINANG	215,379	109,082	50.65	106,297	49.35
8	PROV. KEP. BABEL	<b>1,400,497</b>	<b>717,836</b>	<b>51.26</b>	<b>682,661</b>	<b>48.74</b>

## JUMLAH KELUARGA, PEREMPUAN KEPALA KELUARGA DAN ANAK DENGAN STATUS MENIKAH

NO	KABUPATEN/KOTA	KK	%	PrKK	%	Anak	%
1	BANGKA	98,697	30.96	5,248	4.78	231	0.21
2	BELITUNG	58,830	33.87	9,047	5.21	216	0.42
3	BANGKA SELATAN	61,277	33.81	6,954	3.84	196	0.36
4	BANGKA TENGAH	58,502	31.32	9,600	5.14	66	0.10
5	BANGKA BARAT	63,082	31.69	8,721	4.38	374	0.55
6	BELITUNG TIMUR	42,290	33.67	6,584	5.24	250	0.63
7	PANGKALPINANG	69,980	32.49	12,749	5.92	56	0.08
8	PROV. KEP. BABEL	<b>452,658</b>	<b>32.32</b>	<b>68,903</b>	<b>4.92</b>	<b>1389</b>	<b>0.30</b>

# PROFIL KEPENDUDUKAN 69 DESA STUNTING TAHUN 2019

## JUMLAH ANAK USIA 0-2, 0-5 DAN 0-18 TAHUN

NO	KABUPATEN/KOTA	0-2	%	0-5	%	0-18	%
1	BANGKA	13,777	4.32	30,862	9.68	108,810	34.14
2	BELITUNG	7,372	4.24	15,834	9.11	51,863	29.85
3	BANGKA SELATAN	7,193	3.97	17,143	9.46	55,090	30.40
4	BANGKA TENGAH	7,931	4.25	18,500	9.90	62,874	33.66
5	BANGKA BARAT	8,695	4.37	19,868	9.98	67,705	34.02
6	BELITUNG TIMUR	5,172	4.12	11,387	9.07	39,648	31.57
7	PANGKALPINANG	11,129	5.17	23,672	10.99	72,234	33.54
8	PROV. KEP. BABEL	<b>61,269</b>	<b>4.37</b>	<b>137,266</b>	<b>9.80</b>	<b>458,224</b>	<b>32.72</b>

## JUMLAH PENDUDUK BERUSIA 15-64 TAHUN

NO	KABUPATEN/KOTA	LK	%	PR	%	TOTAL	%
1	BANGKA	113,317	51.53	106,586	48.47	219,903	68.99
2	BELITUNG	62,223	50.92	59,977	49.08	122,200	70.34
3	BANGKA SELATAN	66,206	51.18	63,143	48.82	129,349	71.37
4	BANGKA TENGAH	66,101	51.40	62,494	48.60	128,595	68.85
5	BANGKA BARAT	69,812	51.52	65,684	48.48	135,496	68.08
6	BELITUNG TIMUR	45,755	51.77	42,630	48.23	88,385	70.37
7	PANGKALPINANG	73,125	50.38	72,031	49.62	145,156	67.40
8	PROV. KEP. BABEL	<b>496,539</b>	<b>51.24</b>	<b>472,545</b>	<b>48.76</b>	<b>969,084</b>	<b>69.20</b>

## PROFIL KEPENDUDUKAN 69 DESA STUNTING TAHUN 2019

JUMLAH PENDUDUK PRODUKTIF YANG BELUM SEKOLAH,  
TIDAK TAMAT SD, DAN TAMAT SD

NO	KABUPATEN/KOTA	BS	%	TTSD	%	SD	%
1	BANGKA	9,818	4,46	27,066	12,31	73,372	33,37
2	BELITUNG	2,716	2,22	14,916	12,21	38,000	31,10
3	BANGKA SELATAN	5,355	4,14	15,345	11,86	65,617	50,73
4	BANGKA TENGAH	4,699	3,65	9,239	7,18	60,444	47,00
5	BANGKA BARAT	8,508	6,28	11,806	8,71	54,749	40,41
6	BELITUNG TIMUR	2,369	2,68	11,762	13,31	30,778	34,82
7	PANGKALPINANG	3,102	2,14	11,792	8,12	27,890	19,21
8	PROV. KEP. BABEL	<b>36,567</b>	<b>3.77</b>	<b>101,926</b>	<b>10.52</b>	<b>350,850</b>	<b>36.20</b>

JUMLAH PENDUDUK PRODUKTIF TAMAT SLTP DAN SLTA

NO	KABUPATEN/KOTA	SLTP	%	SLTA	%
1	BANGKA	38,763	17,63	56,434	25,66
2	BELITUNG	23,866	19,53	33,344	27,29
3	BANGKA SELATAN	18,285	14,14	19,358	14,97
4	BANGKA TENGAH	20,705	16,10	26,756	20,81
5	BANGKA BARAT	23,727	17,51	29,826	22,01
6	BELITUNG TIMUR	17,547	19,85	20,397	23,08
7	PANGKALPINANG	23,787	16,39	57,202	39,41
8	PROV. KEP. BABEL	<b>166,680</b>	<b>17.20</b>	<b>243,317</b>	<b>25.11</b>

JUMLAH DAN JENIS PEKERJAAN PENDUDUK PRODUKTIF

JK	BANGKA	BELITUNG	BASEL	BATENG	BABAR	BELTIM	PKP	BABEL
MRT	64,402	40,141	44,415	41,995	44,048	28,368	39,008	302,377
%	29.29	32.85	34.34	32.66	32.51	32.10	26.87	31.20
BHL	28,095	17,229	8,331	14,452	24,050	18,575	15,528	126,260
%	12.78	14.10	6.44	11.24	17.75	21.02	10.70	13.03
TANI	18,658	-	28,023	13,176	12,328	-	-	72,185
%	8.48	-	21.66	10.25	9.10	-	-	7.45
BK	20,122	6,580	7,436	6,061	8,372	5,183	8,666	62,420
%	9.15	5.38	5.75	4.71	6.18	5.86	5.97	6.44
WS	14,738	8,223	10,934	14,924	7,226	-	13,456	69,501
%	6.70	6.73	8.45	11.61	5.33	-	9.27	7.17
KSW	-	9,883	-	-	-	5,313	17,574	32,770
%	-	8.09	-	-	-	6.01	12.11	3.38
N/P	-	-	-	-	-	2,861	-	2,861
%	-	-	-	-	-	3.24	-	0.30

KETERANGAN:

- JK = JENIS PEKERJAAN  
MRT = MENGURUS RUMAH TANGGA  
BHL = BURUH HARIAN LEPAS  
TANI = PETANI DAN PEKEBUN  
BK = BELUM BEKERJA  
WS = WIRASWASTA  
KSW = KARYAWAN SWASTA  
N/P = NELAYAN DAN PERIKANAN

# PROFIL KEPENDUDUKAN 69 DESA STUNTING TAHUN 2019

## CAKUPAN KEPEMILIKAN DOKUMEN KEPENDUDUKAN (1)

NO	KABUPATEN/KOTA	AKTA NIKAH (%)		AKTA CERAI (%)	
		DESA STUNTING	TOTAL KAB/KOTA	DESA STUNTING	TOTAL KAB/KOTA
1	BANGKA	23,82	27,99	14,76	23,09
2	BELITUNG	72,59	68,99	71,30	65,62
3	BANGKA SELATAN	29,15	27,31	19,05	18,34
4	BANGKA TENGAH	59,34	59,16	61,49	59,87
5	BANGKA BARAT	45,04	41,77	48,68	50,88
6	BELITUNG TIMUR	78,12	81,29	74,60	73,73
7	PANGKALPINANG	48,37	50,75	46,11	51,65
8	PROV. KEP. BABEL	<b>46,49</b>	<b>47,46</b>	<b>49,15</b>	<b>50,21</b>

## CAKUPAN KEPEMILIKAN DOKUMEN KEPENDUDUKAN (2)

NO	KABUPATEN/KOTA	AKTA KELAHIRAN (%)		KTP (%)	
		DESA STUNTING	TOTAL KAB/KOTA	DESA STUNTING	TOTAL KAB/KOTA
1	BANGKA	84,49	84,64	93,64	95,77
2	BELITUNG	98,23	95,91	99,67	99,64
3	BANGKA SELATAN	83,65	79,18	99,14	99,37
4	BANGKA TENGAH	95,07	95,35	99,51	99,54
5	BANGKA BARAT	91,64	90,66	99,06	98,82
6	BELITUNG TIMUR	98,56	98,71	97,32	97,64
7	PANGKALPINANG	81,24	80,71	99,19	99,09
8	PROV. KEP. BABEL	<b>88,95</b>	<b>88,22</b>	<b>98,03</b>	<b>98,34</b>



## PROFIL KEPENDUDUKAN 69 DESA STUNTING PROVINSI KEPULAUAN BANGKA BELITUNG

Cetakan Pertama, Mei 2020

Hak Cipta Dilindungi Undang-undang

© 2020 Bidang Kependudukan dan Pencatatan Sipil

Dinas Pemberdayaan Perempuan Perlindungan Anak,  
Kependudukan Pencatatan Sipil dan Pengendalian Penduduk  
Keluarga Berencana Provinsi Kepulauan Bangka Belitung

Anda dipersilakan untuk menyalin, menyebarkan dan  
mengirimkan karya ini untuk tujuan non-komersial.

DP3ACSKB Jl. Pulau Belitung Kel. Air Itam, Komplek Perkantoran  
dan Pemukiman Terpadu Pemerintah Provinsi Kepulauan  
Bangka Belitung, Pangkalpinang 33148

Telepon | Faksimili: (0717) 4255117

E-mail: [dukcapilbabel@gmail.com](mailto:dukcapilbabel@gmail.com)

Website: [www.dp3acskb.babelprov.go.id](http://www.dp3acskb.babelprov.go.id)

# DINAS PEMBERDAYAAN PEREMPUAN PERLINDUNGAN ANAK KEPENDUDUKAN PENCATATAN SIPIL DAN PENGENDALIAN PENDUDUKAN KELUARGA BERENCANA

## PROFIL KEPENDUDUKAN 69 DESA STUNTING TAHUN 2019



Jl. Pulau Belitung Kel. Air Itam, Komplek Perkantoran dan Pemukiman Terpadu  
Pemerintah Provinsi Kepulauan Bangka Belitung, Pangkalpinang 33148  
Telepon | Faksimili: (0717) 4255117  
E-mail: [dukcapilbabel@gmail.com](mailto:dukcapilbabel@gmail.com)  
Website: [www.dp3acskb.babelprov.go.id](http://www.dp3acskb.babelprov.go.id)